



CS16a PORCENTAJE DE POBLACIÓN ANALFABETA EN HOGARES INDÍGENAS (2000 Y 2005)



CS16a

FICHA DE IDENTIFICACIÓN

NOMBRE DEL INDICADOR

Porcentaje de población analfabeta en hogares indígenas (2000 y 2005)

FÓRMULA DE CÁLCULO

$$\frac{PIND_{ge}^{analf}}{PIND_{ge}} \times 100$$

$PIND_{ge}^{analf}$ Número de personas en hogares indígenas en el grupo de edad ge que son analfabetas

$PIND_{ge}$ Total de personas en hogares indígenas en el grupo de edad ge

ge Grupos de edad: 15-24, 25-34, 35-44, 45-54, 55-64

DESAGREGACIÓN (DESGLOSES)

Entidad federativa, sexo.

FUENTE

XII Censo de Población y Vivienda 2000 y II Censo de Población y Vivienda 2005, INEGI.

DEFINICIÓN

Es el número de personas de 15 a 64 años (divididos en cinco grupos de edad: 15-24, 25-34, 35-44, 45-54 y 55-64) que viven en hogares indígenas y reportan no saber leer ni escribir, por cada cien de los que residen en hogares indígenas en el grupo de edad correspondiente.

INTERPRETACIÓN

Es una medida aproximada de la incapacidad del Sistema Educativo de garantizar las condiciones mínimas de lecto-escritura a la población de 15 a 64 años que vive en hogares indígenas.

Valores cercanos a cien muestran que los jóvenes y adultos no están alfabetizados y no pueden emplear las habilidades de lectura y escritura en su vida cotidiana, porque no pueden comprender y redactar un recado. En caso contrario, valores cercanos a cero señalan los avances que ha tenido el Sistema Educativo respecto a la alfabetización de este grupo poblacional.

UTILIDAD

Permite cuantificar uno de los principales retos sociales del Sistema Educativo para subsanar una de las carencias básicas que impiden a la población indígena insertarse en la sociedad y el desarrollo del país.

La habilidad para leer y escribir un recado o texto sencillo es uno de los conocimientos básicos que abre el camino hacia la comunicación y aprendizaje más complejos. Si el hecho de que una persona sea analfabeta representa una desventaja y desigualdad social, mucho más lo es en la población que vive en hogares indígenas (donde el jefe(a) y/o cónyuge habla(n) alguna lengua autóctona) y en la población hablante de lengua indígena.

En estos sectores de la población es donde se presentan los mayores atrasos educativos, y que entre otras causas se deben a la falta de una perspectiva bicultural en los centros de enseñanza, aunado a las condiciones de marginación en las que se encuentran.

A través de los siguientes indicadores: *porcentaje de población analfabeta en hogares indígenas* y *porcentaje de población analfabeta hablante de lengua indígena*, se pretende evidenciar si a lo largo de cinco años ha disminuido la proporción de personas de 15 a 64 años que no saben leer y escribir. La información se obtuvo a partir de la base de micro datos del XII Censo General de Población y Vivienda de 2000 y del II Censo de Población y Vivienda de 2005.

CS16b PORCENTAJE DE POBLACIÓN ANALFABETA HABLANTE DE LENGUA INDÍGENA (2000 Y 2005)

CS16b

FICHA DE IDENTIFICACIÓN

NOMBRE DEL INDICADOR

Porcentaje de población analfabeta hablante de lengua indígena (2000 y 2005)

FÓRMULA DE CÁLCULO

$$\frac{PHLI_{ge}^{analf}}{PHLI_{ge}} \times 100$$

$PHLI_{ge}^{analf}$ Número de personas en el grupo de edad ge que hablan lengua indígena y son analfabetas

$PHLI_{ge}$ Total de personas en el grupo de edad ge hablan lengua indígena

ge Grupos de edad: 15 - 24, 25 - 34, 35 - 44, 45 - 54, 55 - 64

DESAGREGACIÓN (DESGLOSES)

Entidad federativa, sexo.

FUENTE

INEE, estimaciones a partir del XII Censo General de Población y Vivienda 2000 y del II Conteo de Población y Vivienda 2005, INEGI.

DEFINICIÓN

Es el número de hablantes de lengua indígena entre 15 y 64 años (divididos en cinco grupos de edad: 15-24, 25-34, 35-44, 45-54 y 55-64) que no saben leer y escribir, por cada cien hablantes en el grupo de edad correspondiente.

INTERPRETACIÓN

Es una medida aproximada de la incapacidad del Sistema Educativo de garantizar las condiciones mínimas de lecto-escritura a la población de 15 a 64 años que habla lengua indígena. Valores cercanos a cien muestran que los jóvenes y adultos no están alfabetizados y no pueden emplear las habilidades de lectura y escritura en su vida cotidiana, porque no pueden comprender y redactar un recado. En caso contrario, valores cercanos a cero señalan los avances que ha tenido el Sistema Educativo respecto a la alfabetización de este grupo poblacional.

UTILIDAD

Permite cuantificar uno de los principales retos sociales del Sistema Educativo para subsanar una de las carencias básicas que impiden a la población que habla lengua indígena insertarse en la sociedad y el desarrollo del país.

Analfabetismo de la población en hogares indígenas

La Tabla CS16a-1 muestra el porcentaje de la población analfabeta de 15 a 64 años, por entidad federativa y sexo; e incluye la población total analfabeta en cifras absolutas. A nivel nacional se observa que para el año 2000, había 1 329 501 de analfabetas y en el 2005 esta cifra descendió a 1 203 390, las cuales constituían el 24.5 y 22.1% respectivamente, es decir, aproximadamente uno de cada cuatro personas no sabían leer ni escribir un recado. A nivel estatal se destaca que hay entidades con proporciones muy altas de analfabetismo, como lo son Guerrero y Chiapas, en donde de cada 100 personas que viven en hogares indígenas, alrededor de 40 son analfabetas; esta cifra se redujo cuatro puntos porcentuales cinco años después. Cabe destacar que Sinaloa disminuyó considerablemente su porcentaje de analfabetas, de 31.1 a 19.5 por ciento. Y estados como Distrito Federal y Tlaxcala tuvieron reducciones mínimas (Gráfica CS16a-1.1).

Las diferencias entre hombres y mujeres señalan son muy importantes, para 2000 fue de 14.4 puntos porcentuales y para 2005 de 11.8; evidenciando que existe todavía una brecha que deberá ir disminuyendo paulatinamente (Tabla CS16a-1). En Chiapas existe una discrepancia de aproximadamente 25 puntos porcentuales en 2000 y de 21 en 2005, seguido de Durango con 19.9 y 18.1 y de Guerrero con 18.3 y 14.8. Por su parte, Zacatecas, Sinaloa y San Luis Potosí presentan los mayores avances; por ejemplo, en Zacatecas, la discrepancia era de 12.3 puntos en el 2000 mientras que en 2005 se redujo a 6.2 (Gráfica CS16a-1.2).

La Tabla y Gráfica CS16a-2 presentan los datos por grupos decenales. Se observa que a nivel nacional, aunque hay un avance en 2005 en la condición de analfabetismo, se incrementa el número de personas en los rangos mayores de edad que no saben leer ni escribir. En las edades de 55 a 64, una de cada dos personas que no saben leer ni escribir habita en hogares indígenas. Los altos niveles de analfabetismo en estas generaciones, a diferencia de las cohortes de edad más jóvenes, se debe a la falta de oportunidades que tuvieron para asistir a un centro escolar por las condiciones de precariedad en las se desenvolvían. Esta situación se incrementa significativamente en estados como Guerrero, en donde 8 de cada 10 personas están en condición de analfabetismo y en Chiapas donde lo está, aproximadamente el 75%. Hay entidades como Baja California, Nayarit y Chihuahua que en ese rango aumentaron su porcentaje de analfabetos. Para las edades de 15 a 24 años hay una disminución en el 2005 en todas las entidades, pero Chihuahua, Guerrero y Chiapas son las que tienen el mayor número de analfabetos, donde aproximadamente una quinta parte de los jóvenes no saben leer ni escribir. La proporción de personas analfabetas por grupos de edad y por sexo se puede consultar en la Tablas CS16a-A2.1 y 2.2 del anexo electrónico en www.inee.edu.mx.

Analfabetismo de la población hablante de lengua indígena

La Tabla CS16b-1 exhibe el porcentaje de la población analfabeta de 15 a 64 años, por entidad federativa y sexo. A nivel nacional se observa que en el 2000 había un poco más de 1 238 905 de hablantes que no sabían leer ni escribir (que representaban el 30 por ciento), mientras que para el 2005 era aproximadamente de 1 125 843 (27.3%). En todas las entidades, el número de mujeres analfabetas es superior al de los hombres con una diferencia de 18.4 puntos en el 2000 y de 15.3 en el 2005. En un análisis por entidad federativa, Guerrero, Chihuahua y Chiapas tienen las mayores proporciones, para el 2005, pues aproximadamente 40 de cada 100 hablantes no tienen la habilidad de lecto-

escritura. En Colima y Sinaloa se redujo el número de analfabetos de manera considerable, en 13 puntos porcentuales (Gráficas CS16b-1.1); en contraste con Baja California que incrementó su proporción a 20.3.

De la Gráfica CS16b-1.2 se desprende lo siguiente: las diferencias entre mujeres y hombres disminuyeron en el 2005 a excepción de Baja California; hay entidades como Colima, Coahuila y Zacatecas con los mayores avances en el proceso de alfabetización, destacando esta última con una reducción al 13.7 por ciento en el 2005. Sin embargo, Chiapas y Durango, en ambos años, siguen presentando las mayores proporciones de analfabetismo respecto a los demás estados, en contraparte Nuevo León y Aguascalientes a pesar de haber incrementado el volumen de hablantes en 2005, tienen las proporciones más bajas. En lo que respecta a la comparación de grupos de edad decenales, a nivel nacional, hay una disminución de personas analfabetas, y esta aumenta conforme avanza la edad. En las edades de 55 a 64 (Tabla y Gráfica CS16b-2) más del 50 por ciento de la población que habla lengua indígena no sabe leer ni escribir un recado, y disminuye a 41.2 para el grupo de 45 a 64 y así va decreciendo paulatinamente hasta llegar al grupo de 15 a 24, en donde poco más del 10 por ciento se encuentran en esta condición. A nivel estatal, en todos los grupos de edad, Chihuahua, Guerrero, Chiapas y Nayarit tienen el mayor porcentaje de hablantes que no saben leer ni escribir un recado, y para las edades de 15 a 24, Sinaloa es el segundo estado con la mayor proporción (23 de cada 100 son analfabetas). Las proporciones por grupos de edad decenales para hombres y mujeres se encuentran en la Tablas CS16b-A2.1 y 2.2 del anexo electrónico en www.inee.edu.mx.

Sin duda, un reto y desafío que mostrará la eficacia del sistema educativo son los programas que promuevan la alfabetización y enseñanza para los adultos que viven en hogares indígenas y en particular de los hablantes de alguna lengua vernácula, permitiendo no sólo alcanzar las metas educativas sino también lograr una justicia social y un crecimiento integral de las personas.

| Entidad federativa | Porcentaje de población analfabeta de 15 a 64 años que vive en hogares indígenas ¹ , según sexo, por entidad federativa, 2000 y 2005 | | | | | | | | | |
|---------------------|---|-------------|-----------------|-------------|-----------------|-------------|------------------|-------------|---|------------------|
| | Total (%) | | Hombres (H) (%) | | Mujeres (M) (%) | | Diferencia M - H | | Población analfabeta 15 - 64 años (absolutos) | |
| | 2000 | 2005 | 2000 | 2005 | 2000 | 2005 | 2000 | 2005 | 2000 | 2005 |
| Aguascalientes | 5.4 | 3.5 | 3.8 | 3.0 | 6.9 | 4.0 | 3.1 | 1.0 | 101 | 120 |
| Baja California | 14.5 | 15.4 | 9.7 | 10.9 | 19.5 | 20.1 | 9.8 | 9.2 | 6 252 | 6 037 |
| Baja California Sur | 16.2 | 16.4 | 11.9 | 13.1 | 21.2 | 20.6 | 9.4 | 7.5 | 1 092 | 1 366 |
| Campeche | 17.2 | 15.3 | 12.7 | 11.7 | 21.8 | 19.0 | 9.0 | 7.3 | 17 951 | 15 956 |
| Coahuila | 8.2 | 4.5 | 5.5 | 3.4 | 11.2 | 5.6 | 5.7 | 2.1 | 351 | 330 |
| Colima | 17.5 | 11.6 | 14.2 | 9.5 | 20.9 | 13.8 | 6.8 | 4.3 | 585 | 421 |
| Chiapas | 38.3 | 34.5 | 25.3 | 23.4 | 50.7 | 45.0 | 25.4 | 21.5 | 215 140 | 227 132 |
| Chihuahua | 37.9 | 36.3 | 31.3 | 30.0 | 44.8 | 42.8 | 13.4 | 12.8 | 26 713 | 27 432 |
| Distrito Federal | 7.2 | 7.1 | 4.2 | 4.6 | 10.2 | 9.5 | 6.1 | 4.8 | 13 824 | 11 634 |
| Durango | 29.1 | 29.3 | 18.8 | 19.9 | 38.7 | 38.0 | 19.9 | 18.1 | 5 589 | 5 823 |
| Guanajuato | 13.6 | 10.7 | 9.5 | 8.1 | 17.5 | 13.3 | 7.9 | 5.2 | 1 737 | 1 343 |
| Guerrero | 44.8 | 40.1 | 35.0 | 32.2 | 53.4 | 47.0 | 18.3 | 14.8 | 114 177 | 105 986 |
| Hidalgo | 26.9 | 23.7 | 19.6 | 17.8 | 33.6 | 29.0 | 14.0 | 11.2 | 77 455 | 67 036 |
| Jalisco | 14.3 | 13.2 | 8.9 | 8.2 | 19.5 | 18.1 | 10.6 | 9.8 | 5 142 | 5 266 |
| México | 14.9 | 12.8 | 8.0 | 7.2 | 21.5 | 18.1 | 13.5 | 10.9 | 75 114 | 58 610 |
| Michoacán | 24.0 | 20.7 | 16.2 | 14.3 | 30.7 | 26.1 | 14.4 | 11.8 | 24 846 | 20 709 |
| Morelos | 17.8 | 17.3 | 13.5 | 13.9 | 21.9 | 20.4 | 8.3 | 6.5 | 6 796 | 5 485 |
| Nayarit | 34.0 | 30.3 | 25.7 | 23.4 | 42.1 | 37.2 | 16.4 | 13.9 | 8 928 | 9 071 |
| Nuevo León | 7.1 | 4.2 | 4.6 | 3.0 | 10.1 | 5.6 | 5.5 | 2.6 | 1 089 | 1 345 |
| Oaxaca | 27.1 | 23.8 | 19.0 | 17.2 | 34.3 | 29.5 | 15.3 | 12.3 | 235 198 | 206 648 |
| Puebla | 28.1 | 24.7 | 19.9 | 18.2 | 35.6 | 30.5 | 15.8 | 12.3 | 139 309 | 122 311 |
| Querétaro | 22.2 | 18.6 | 14.0 | 11.6 | 29.6 | 24.9 | 15.6 | 13.3 | 5 190 | 4 254 |
| Quintana Roo | 11.8 | 10.6 | 8.4 | 8.0 | 15.5 | 13.4 | 7.1 | 5.4 | 23 363 | 22 069 |
| San Luis Potosí | 19.5 | 16.0 | 13.5 | 12.0 | 25.5 | 20.0 | 12.0 | 8.0 | 34 827 | 29 344 |
| Sinaloa | 31.1 | 19.5 | 25.9 | 16.7 | 37.0 | 22.8 | 11.0 | 6.1 | 14 506 | 6 733 |
| Sonora | 11.8 | 10.3 | 10.3 | 8.9 | 13.5 | 11.9 | 3.2 | 3.0 | 8 419 | 6 760 |
| Tabasco | 14.3 | 12.6 | 9.3 | 8.9 | 19.2 | 16.3 | 9.9 | 7.4 | 10 196 | 7 542 |
| Tamaulipas | 8.8 | 6.5 | 6.2 | 4.8 | 11.7 | 8.2 | 5.5 | 3.4 | 2 029 | 1 772 |
| Tlaxcala | 11.9 | 11.6 | 7.6 | 7.7 | 15.9 | 15.2 | 8.4 | 7.5 | 4 518 | 3 784 |
| Veracruz | 27.7 | 24.9 | 19.6 | 18.5 | 35.4 | 30.8 | 15.8 | 12.3 | 155 464 | 134 166 |
| Yucatán | 16.7 | 14.9 | 12.9 | 12.1 | 20.3 | 17.7 | 7.5 | 5.7 | 93 276 | 86 409 |
| Zacatecas | 15.2 | 11.8 | 9.1 | 8.7 | 21.4 | 14.9 | 12.3 | 6.2 | 324 | 496 |
| Nacional | 24.5 | 22.1 | 17.1 | 16.0 | 31.5 | 27.7 | 14.4 | 11.8 | 1 329 501 | 1 203 390 |

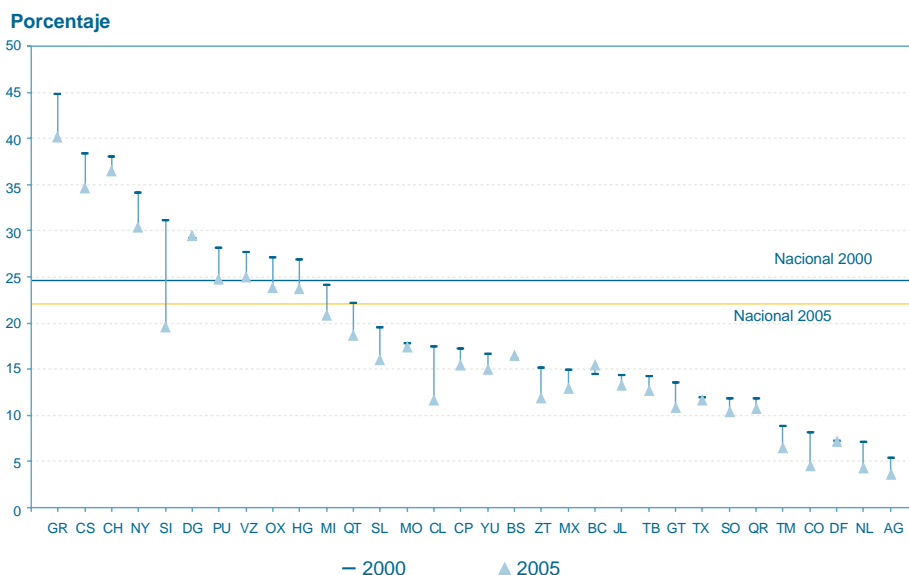
¹ Personas que forman parte de los hogares donde el jefe(a) y/o cónyuge habla(n) alguna lengua indígena.

Fuente: INEE, estimaciones a partir del XII Censo General de Población y Vivienda 2000 y del II Censo de Población y Vivienda 2005, INEGI.



CS16a-1.1

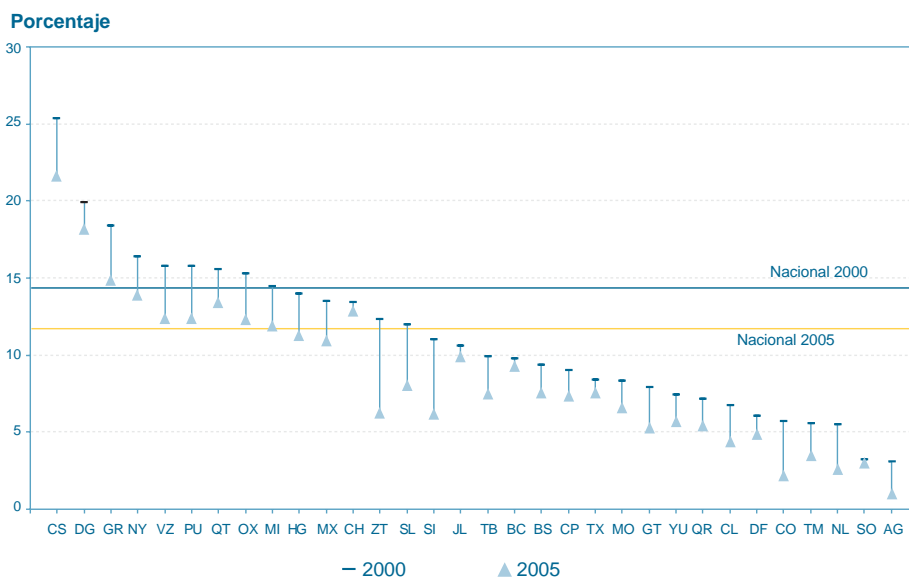
Porcentaje de población analfabeta de 15 a 64 años que vive en hogares indígenas¹ por entidad federativa, 2000 y 2005



Fuente: INEE, estimaciones a partir del XII Censo General de Población y Vivienda 2000 y del II Censo de Población y Vivienda 2005, INEGI.

CS16a-1.2

Diferencias porcentuales entre mujer-hombre de la población analfabeta de 15 a 64 años que vive en hogares indígenas¹ por entidad federativa, 2000 y 2005



Fuente: INEE, estimaciones a partir del XII Censo General de Población y Vivienda 2000 y del II Censo de Población y Vivienda 2005, INEGI.



| Entidad Federativa | Grupos de edad decenales | | | | | | | | | | | |
|---------------------|--|------------|-------------|-------------|-------------|-------------|-------------|-------------|-------------|-------------|--------------|-------------|
| | 15 - 24 | | 25 - 34 | | 35 - 44 | | 45 - 54 | | 55 - 64 | | 15 - 64 años | |
| | 2000 | 2005 | 2000 | 2005 | 2000 | 2005 | 2000 | 2005 | 2000 | 2005 | 2000 | 2005 |
| | | | | | | | | | | | | |
| CS16a-2 | Porcentaje de población analfabeta de 15 a 64 años que vive en hogares indígenas¹, según grupos de edad decenales, por entidad federativa, 2000 y 2005 | | | | | | | | | | | |
| Aguascalientes | 3.2 | 1.9 | 6.0 | 2.4 | 5.4 | 3.0 | 6.4 | 7.4 | 11.2 | 8.8 | 5.4 | 3.5 |
| Baja California | 8.9 | 8.3 | 12.1 | 13.2 | 17.6 | 18.3 | 25.7 | 27.1 | 30.9 | 36.8 | 14.5 | 15.4 |
| Baja California Sur | 10.8 | 10.9 | 12.2 | 15.0 | 20.4 | 19.4 | 29.4 | 26.4 | 38.3 | 36.5 | 16.2 | 16.4 |
| Campeche | 6.3 | 3.6 | 12.7 | 10.7 | 21.3 | 19.0 | 31.7 | 27.9 | 42.6 | 41.0 | 17.2 | 15.3 |
| Coahuila | 5.3 | 1.5 | 5.7 | 3.7 | 10.1 | 5.2 | 14.0 | 7.4 | 17.7 | 11.1 | 8.2 | 4.5 |
| Colima | 12.4 | 7.0 | 14.7 | 10.7 | 21.8 | 13.9 | 26.7 | 17.1 | 26.3 | 18.1 | 17.5 | 11.6 |
| Chiapas | 22.0 | 16.0 | 35.7 | 31.7 | 50.6 | 45.8 | 64.2 | 61.4 | 72.8 | 75.5 | 38.3 | 34.5 |
| Chihuahua | 27.1 | 23.7 | 35.5 | 34.8 | 43.4 | 41.8 | 51.6 | 50.8 | 57.7 | 61.2 | 37.9 | 36.3 |
| Distrito Federal | 3.1 | 2.7 | 5.5 | 5.8 | 9.2 | 8.5 | 13.2 | 12.0 | 18.4 | 16.6 | 7.2 | 7.1 |
| Durango | 17.0 | 13.4 | 28.7 | 28.8 | 37.6 | 38.8 | 43.9 | 49.6 | 49.0 | 59.1 | 29.1 | 29.3 |
| Guanajuato | 8.0 | 5.1 | 11.5 | 9.2 | 16.1 | 12.9 | 22.2 | 16.8 | 29.9 | 25.7 | 13.6 | 10.7 |
| Guerrero | 24.5 | 17.3 | 40.9 | 38.0 | 55.6 | 50.1 | 70.9 | 65.6 | 80.2 | 79.8 | 44.8 | 40.1 |
| Hidalgo | 7.8 | 4.4 | 17.2 | 14.4 | 32.4 | 25.2 | 52.3 | 44.3 | 64.0 | 63.6 | 26.9 | 23.7 |
| Jalisco | 9.0 | 7.0 | 12.4 | 11.6 | 17.0 | 16.7 | 24.3 | 22.1 | 28.3 | 28.9 | 14.3 | 13.2 |
| México | 3.9 | 2.3 | 9.2 | 7.1 | 19.0 | 15.0 | 33.3 | 27.7 | 48.5 | 45.0 | 14.9 | 12.8 |
| Michoacán | 13.6 | 7.9 | 21.5 | 19.0 | 27.5 | 25.4 | 37.9 | 32.7 | 47.5 | 46.6 | 24.0 | 20.7 |
| Morelos | 8.1 | 7.1 | 13.4 | 13.4 | 21.1 | 19.2 | 30.9 | 28.5 | 43.6 | 42.1 | 17.8 | 17.3 |
| Nayarit | 18.8 | 13.3 | 30.4 | 27.9 | 43.1 | 37.4 | 56.0 | 52.1 | 65.9 | 69.5 | 34.0 | 30.3 |
| Nuevo León | 3.6 | 1.7 | 5.7 | 3.6 | 10.6 | 6.0 | 13.4 | 8.8 | 23.4 | 13.4 | 7.1 | 4.2 |
| Oaxaca | 10.4 | 6.7 | 19.6 | 16.9 | 31.8 | 26.4 | 47.9 | 41.4 | 59.8 | 58.1 | 27.1 | 23.8 |
| Puebla | 11.8 | 7.6 | 22.2 | 19.0 | 34.6 | 30.1 | 48.4 | 43.0 | 60.5 | 58.7 | 28.1 | 24.7 |
| Querétaro | 9.9 | 5.4 | 17.0 | 15.2 | 26.7 | 23.2 | 41.4 | 35.1 | 58.0 | 53.3 | 22.2 | 18.6 |
| Quintana Roo | 4.1 | 2.7 | 8.1 | 6.9 | 15.9 | 12.6 | 25.6 | 23.0 | 35.4 | 35.0 | 11.8 | 10.6 |
| San Luis Potosí | 5.6 | 3.1 | 12.0 | 9.7 | 22.3 | 17.1 | 36.5 | 29.5 | 51.4 | 45.7 | 19.5 | 16.0 |
| Sinaloa | 26.6 | 15.2 | 30.5 | 18.7 | 33.2 | 19.6 | 36.7 | 22.9 | 43.3 | 32.8 | 31.1 | 19.5 |
| Sonora | 4.4 | 3.4 | 6.4 | 6.6 | 10.7 | 9.1 | 20.8 | 15.5 | 33.9 | 29.5 | 11.8 | 10.3 |
| Tabasco | 4.2 | 2.8 | 9.5 | 7.2 | 19.0 | 16.3 | 29.9 | 26.5 | 41.9 | 40.7 | 14.3 | 12.6 |
| Tamaulipas | 3.5 | 1.9 | 6.0 | 4.8 | 11.1 | 7.6 | 21.3 | 13.4 | 27.6 | 22.6 | 8.8 | 6.5 |
| Tlaxcala | 3.5 | 3.4 | 8.1 | 7.5 | 13.0 | 13.5 | 21.6 | 18.3 | 37.0 | 33.3 | 11.9 | 11.6 |
| Veracruz | 12.4 | 8.3 | 22.4 | 20.3 | 31.9 | 28.6 | 44.6 | 38.4 | 56.5 | 54.0 | 27.7 | 24.9 |
| Yucatán | 6.3 | 3.8 | 12.2 | 10.1 | 22.2 | 18.0 | 29.6 | 28.0 | 34.4 | 35.8 | 16.7 | 14.9 |
| Zacatecas | 11.1 | 7.4 | 14.1 | 11.3 | 16.7 | 13.3 | 22.0 | 16.6 | 28.6 | 23.2 | 15.2 | 11.8 |
| Nacional | 11.1 | 7.8 | 19.2 | 17.2 | 29.9 | 26.1 | 42.7 | 38.2 | 53.7 | 52.7 | 24.5 | 22.1 |

¹ Personas que forman parte de los hogares donde el jefe(a) y/o cónyuge habla(n) alguna lengua indígena.

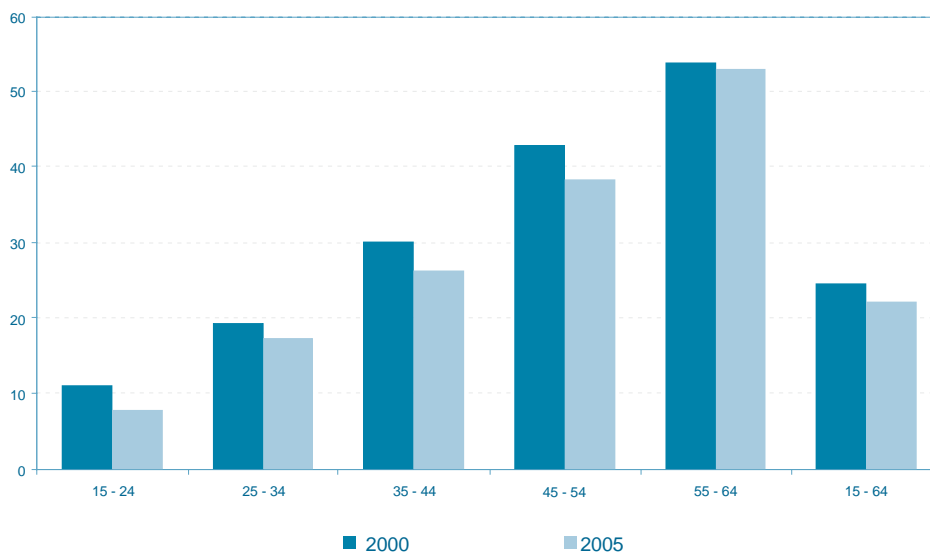
Fuente: INEE, estimaciones a partir del XII Censo General de Población y Vivienda 2000 y del II Censo de Población y Vivienda 2005, INEGI.



CS16a-2

Porcentaje de población analfabeta de 15 a 64 años que vive en hogares indígenas¹ por grupos de edad decenales, 2000 y 2005

Porcentaje



¹ Personas que forman parte de los hogares donde el jefe(a) y/o cónyuge habla(n) alguna lengua indígena.

Fuente: INEE, estimaciones a partir del XII Censo General de Población y Vivienda y del II Censo de Población y Vivienda, INEGI.



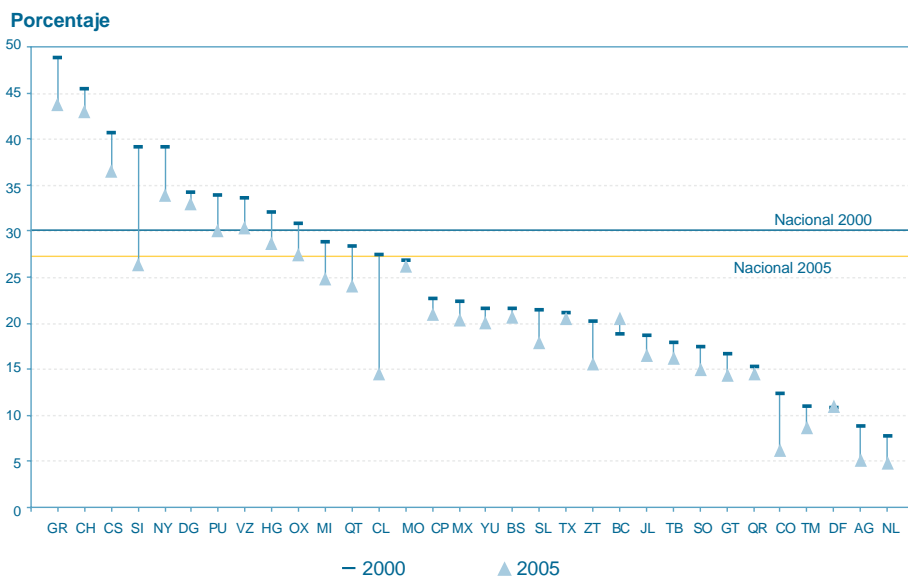
| Entidad federativa | Porcentaje de población analfabeta de 15 a 64 años hablante de lengua indígena, según sexo, por entidad federativa, 2000 y 2005 | | | | | | | | | |
|---------------------|---|-------------|-------------|-------------|-------------|-------------|------------------------------|-------------|------------------------------------|------------------|
| | Total (%) | | Hombres (%) | | Mujeres (%) | | Diferencia Mujeres - Hombres | | Población 15 - 64 años (absolutos) | |
| | 2000 | 2005 | 2000 | 2005 | 2000 | 2005 | 2000 | 2005 | 2000 | 2005 |
| Aguascalientes | 8.9 | 5.1 | 5.6 | 3.8 | 12.8 | 6.8 | 7.3 | 3.0 | 91 | 103 |
| Baja California | 18.8 | 20.3 | 11.9 | 13.5 | 26.7 | 28.4 | 14.8 | 14.9 | 5 507 | 5 503 |
| Baja California Sur | 21.6 | 20.6 | 15.0 | 15.5 | 30.7 | 28.4 | 15.7 | 12.9 | 981 | 1 239 |
| Campeche | 22.7 | 20.9 | 16.1 | 15.4 | 29.8 | 26.6 | 13.7 | 11.2 | 15 493 | 13 823 |
| Coahuila | 12.4 | 6.1 | 7.2 | 4.0 | 20.5 | 8.9 | 13.3 | 4.8 | 325 | 272 |
| Colima | 27.4 | 14.5 | 20.6 | 10.1 | 38.7 | 20.4 | 18.0 | 10.2 | 641 | 330 |
| Chiapas | 40.6 | 36.3 | 26.8 | 24.6 | 54.3 | 47.6 | 27.5 | 23.0 | 205 230 | 219 496 |
| Chihuahua | 45.3 | 42.8 | 36.5 | 35.0 | 54.7 | 50.8 | 18.2 | 15.8 | 25 460 | 26 704 |
| Distrito Federal | 10.9 | 10.9 | 5.9 | 6.7 | 14.9 | 14.5 | 9.0 | 7.8 | 13 321 | 10 951 |
| Durango | 34.2 | 32.9 | 21.5 | 22.0 | 47.1 | 43.4 | 25.6 | 21.5 | 5 395 | 5 687 |
| Guanajuato | 16.8 | 14.3 | 11.1 | 9.7 | 23.7 | 19.9 | 12.6 | 10.2 | 1 276 | 1 039 |
| Guerrero | 48.8 | 43.6 | 38.2 | 35.0 | 58.3 | 51.1 | 20.1 | 16.2 | 109 495 | 101 787 |
| Hidalgo | 32.1 | 28.5 | 22.7 | 20.7 | 41.2 | 35.9 | 18.5 | 15.2 | 72 369 | 62 639 |
| Jalisco | 18.7 | 16.4 | 11.7 | 10.0 | 25.8 | 22.9 | 14.1 | 12.9 | 5 259 | 5 042 |
| México | 22.4 | 20.3 | 11.3 | 10.7 | 33.0 | 29.6 | 21.7 | 19.0 | 65 446 | 51 297 |
| Michoacán | 28.8 | 24.6 | 18.5 | 16.3 | 37.8 | 32.0 | 19.2 | 15.8 | 22 647 | 18 781 |
| Morelos | 26.8 | 26.1 | 20.2 | 19.9 | 33.6 | 32.0 | 13.3 | 12.1 | 6 135 | 4 767 |
| Nayarit | 39.1 | 33.8 | 29.4 | 25.7 | 48.9 | 41.9 | 19.5 | 16.2 | 9 127 | 8 897 |
| Nuevo León | 7.8 | 4.8 | 5.4 | 3.4 | 9.8 | 6.1 | 4.4 | 2.7 | 1 090 | 1 234 |
| Oaxaca | 30.8 | 27.4 | 21.5 | 19.6 | 39.2 | 34.2 | 17.7 | 14.5 | 223 501 | 196 176 |
| Puebla | 33.9 | 30.0 | 23.5 | 21.7 | 43.4 | 37.5 | 19.9 | 15.8 | 128 135 | 112 900 |
| Querétaro | 28.4 | 24.0 | 17.0 | 14.1 | 39.3 | 33.7 | 22.3 | 19.6 | 4 670 | 3 831 |
| Quintana Roo | 15.4 | 14.4 | 10.5 | 10.5 | 21.1 | 18.9 | 10.7 | 8.5 | 21 310 | 19 964 |
| San Luis Potosí | 21.5 | 17.8 | 14.7 | 13.1 | 28.6 | 22.6 | 13.9 | 9.5 | 32 388 | 27 224 |
| Sinaloa | 39.2 | 26.2 | 31.4 | 20.9 | 48.9 | 33.3 | 17.5 | 12.5 | 13 414 | 5 952 |
| Sonora | 17.5 | 14.8 | 14.1 | 12.1 | 21.7 | 18.0 | 7.5 | 5.9 | 7 314 | 5 595 |
| Tabasco | 18.0 | 16.1 | 11.7 | 11.3 | 25.0 | 21.4 | 13.3 | 10.1 | 8 214 | 6 322 |
| Tamaulipas | 11.0 | 8.5 | 7.0 | 5.8 | 15.2 | 11.5 | 8.1 | 5.6 | 1 673 | 1 487 |
| Tlaxcala | 21.1 | 20.4 | 12.4 | 12.3 | 30.2 | 29.1 | 17.8 | 16.7 | 3 834 | 3 274 |
| Veracruz | 33.5 | 30.2 | 23.4 | 22.1 | 43.3 | 37.8 | 19.9 | 15.7 | 142 941 | 124 120 |
| Yucatán | 21.7 | 19.9 | 16.2 | 15.5 | 27.1 | 24.2 | 10.9 | 8.7 | 85 938 | 78 969 |
| Zacatecas | 20.2 | 15.5 | 9.7 | 9.8 | 36.3 | 23.5 | 26.6 | 13.7 | 285 | 438 |
| Nacional | 30.1 | 27.3 | 20.8 | 19.4 | 39.1 | 34.7 | 18.4 | 15.3 | 1 238 905 | 1 125 843 |

Fuente: INEE, estimaciones a partir del XII Censo General de Población y Vivienda 2000 y del II Censo de Población y Vivienda 2005, INEGI.



CS16b-1.1

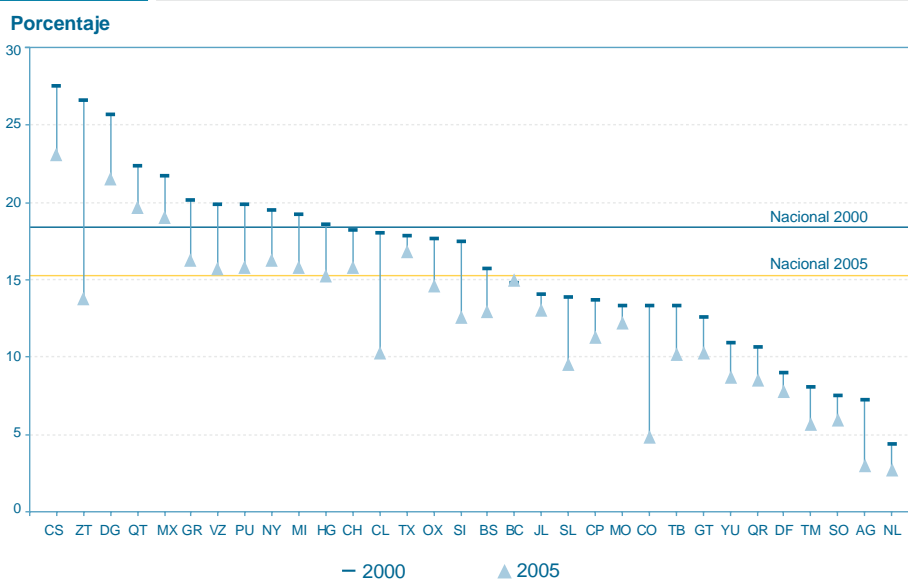
Porcentaje de población analfabeta de 15 a 64 años hablante de lengua indígena por entidad federativa, 2000 y 2005



Fuente: INEE, estimaciones a partir del XII Censo General de Población y Vivienda 2000 y del II Conteo de Población y Vivienda 2005, INEGI.

CS16b-1.2

Diferencias porcentuales entre mujer-hombre de la población analfabeta de 15 a 64 años hablante de lengua indígena por entidad federativa, 2000 y 2005



Fuente: INEE, estimaciones a partir del XII Censo General de Población y Vivienda 2000 y del II Conteo de Población y Vivienda 2005, INEGI.



| Entidad Federativa | Grupos de edad decenales | | | | | | | | | | | |
|---------------------|--------------------------|-------------|-------------|-------------|-------------|-------------|-------------|-------------|-------------|-------------|--------------|-------------|
| | 15 - 24 | | 25 - 34 | | 35 - 44 | | 45 - 54 | | 55 - 64 | | 15 - 64 años | |
| | 2000 | 2005 | 2000 | 2005 | 2000 | 2005 | 2000 | 2005 | 2000 | 2005 | 2000 | 2005 |
| Aguascalientes | 8.6 | 3.0 | 9.6 | 3.6 | 7.3 | 3.6 | 7.8 | 9.6 | 14.6 | 12.7 | 8.9 | 5.1 |
| Baja California | 12.4 | 12.4 | 15.0 | 16.4 | 21.6 | 21.9 | 30.9 | 31.6 | 36.6 | 42.4 | 18.8 | 20.3 |
| Baja California Sur | 16.6 | 14.5 | 15.1 | 18.2 | 24.3 | 22.9 | 34.3 | 30.8 | 45.0 | 42.4 | 21.6 | 20.6 |
| Campeche | 9.2 | 5.3 | 15.6 | 13.7 | 23.9 | 21.5 | 34.2 | 30.1 | 44.7 | 43.0 | 22.7 | 20.9 |
| Coahuila | 8.3 | 1.9 | 8.6 | 4.9 | 14.6 | 7.0 | 19.9 | 9.4 | 23.8 | 14.6 | 12.4 | 6.1 |
| Colima | 25.3 | 9.3 | 24.4 | 12.8 | 30.1 | 17.1 | 31.5 | 19.4 | 32.8 | 21.5 | 27.4 | 14.5 |
| Chiapas | 23.9 | 17.2 | 37.5 | 33.1 | 52.2 | 47.0 | 65.8 | 62.6 | 74.3 | 76.5 | 40.6 | 36.3 |
| Chihuahua | 34.7 | 29.9 | 42.4 | 40.6 | 50.2 | 47.8 | 57.8 | 56.4 | 63.8 | 66.6 | 45.3 | 42.8 |
| Distrito Federal | 6.0 | 5.1 | 8.0 | 8.9 | 12.0 | 11.5 | 16.7 | 15.4 | 22.8 | 20.7 | 10.9 | 10.9 |
| Durango | 20.4 | 15.1 | 33.6 | 32.4 | 43.7 | 43.9 | 50.5 | 55.9 | 55.3 | 64.0 | 34.2 | 32.9 |
| Guanajuato | 12.3 | 7.9 | 14.4 | 12.6 | 17.2 | 16.3 | 23.8 | 19.4 | 31.1 | 28.5 | 16.8 | 14.3 |
| Guerrero | 28.2 | 19.7 | 44.3 | 41.0 | 58.5 | 52.6 | 73.2 | 67.7 | 81.8 | 81.2 | 48.8 | 43.6 |
| Hidalgo | 10.1 | 5.7 | 20.0 | 16.7 | 35.3 | 27.6 | 55.0 | 46.7 | 66.2 | 65.6 | 32.1 | 28.5 |
| Jalisco | 12.7 | 8.5 | 16.5 | 14.7 | 22.5 | 21.1 | 30.6 | 28.0 | 35.5 | 34.9 | 18.7 | 16.4 |
| México | 6.9 | 4.5 | 12.0 | 9.8 | 22.1 | 17.6 | 37.4 | 31.2 | 52.6 | 48.9 | 22.4 | 20.3 |
| Michoacán | 17.8 | 10.0 | 25.5 | 22.3 | 30.1 | 28.5 | 40.7 | 34.9 | 50.0 | 48.6 | 28.8 | 24.6 |
| Morelos | 17.5 | 15.2 | 20.1 | 20.2 | 26.3 | 24.3 | 35.7 | 32.0 | 47.5 | 45.7 | 26.8 | 26.1 |
| Nayarit | 23.5 | 15.6 | 34.4 | 30.3 | 48.4 | 40.6 | 61.1 | 56.1 | 71.3 | 72.9 | 39.1 | 33.8 |
| Nuevo León | 3.7 | 1.7 | 7.0 | 4.2 | 14.0 | 7.6 | 15.9 | 12.0 | 28.7 | 17.5 | 7.8 | 4.8 |
| Oaxaca | 12.8 | 8.4 | 22.0 | 19.1 | 34.0 | 28.4 | 50.0 | 43.3 | 61.3 | 59.6 | 30.8 | 27.4 |
| Puebla | 15.8 | 9.9 | 25.9 | 22.4 | 37.7 | 32.8 | 51.1 | 45.5 | 62.5 | 60.7 | 33.9 | 30.0 |
| Querétaro | 14.2 | 7.6 | 21.9 | 19.8 | 31.1 | 27.2 | 46.0 | 39.7 | 62.2 | 56.9 | 28.4 | 24.0 |
| Quintana Roo | 6.0 | 3.9 | 9.7 | 8.5 | 18.1 | 14.6 | 27.7 | 25.3 | 37.2 | 36.7 | 15.4 | 14.4 |
| San Luis Potosí | 6.3 | 3.4 | 12.9 | 10.3 | 23.3 | 17.8 | 37.5 | 30.2 | 52.3 | 46.6 | 21.5 | 17.8 |
| Sinaloa | 36.6 | 23.1 | 39.1 | 26.1 | 38.8 | 24.8 | 41.5 | 27.1 | 47.2 | 36.3 | 39.2 | 26.2 |
| Sonora | 8.9 | 6.1 | 9.4 | 8.7 | 13.1 | 10.6 | 24.2 | 18.1 | 36.8 | 32.2 | 17.5 | 14.8 |
| Tabasco | 5.4 | 3.9 | 10.7 | 8.5 | 20.5 | 17.5 | 31.3 | 27.9 | 43.7 | 42.5 | 18.0 | 16.1 |
| Tamaulipas | 4.0 | 2.2 | 7.3 | 5.9 | 12.7 | 9.2 | 23.8 | 16.1 | 32.9 | 27.1 | 11.0 | 8.5 |
| Tlaxcala | 10.0 | 8.9 | 14.9 | 15.1 | 17.3 | 19.4 | 24.8 | 21.9 | 40.3 | 36.6 | 21.1 | 20.4 |
| Veracruz | 17.0 | 11.3 | 26.8 | 24.4 | 35.4 | 31.8 | 47.6 | 41.1 | 59.0 | 56.2 | 33.5 | 30.2 |
| Yucatán | 9.5 | 5.7 | 15.2 | 12.7 | 25.0 | 20.4 | 32.0 | 30.5 | 36.4 | 37.8 | 21.7 | 19.9 |
| Zacatecas | 17.6 | 9.3 | 17.9 | 14.8 | 20.8 | 19.7 | 27.6 | 21.4 | 29.1 | 27.2 | 20.2 | 15.5 |
| Nacional | 15.4 | 10.9 | 23.2 | 21.0 | 33.4 | 29.3 | 45.9 | 41.2 | 56.3 | 55.3 | 30.1 | 27.3 |

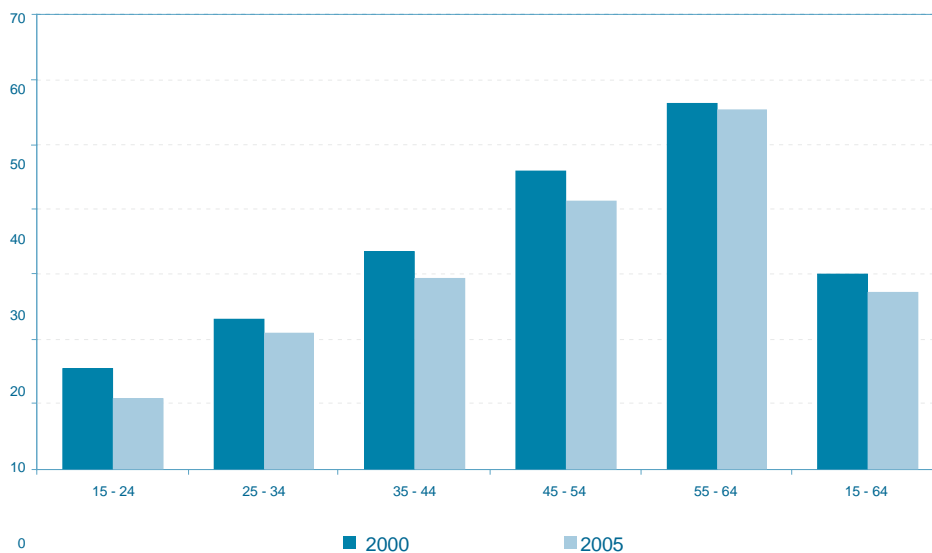
Fuente: INEE, estimaciones a partir del XII Censo General de Población y Vivienda 2000 y del II Censo de Población y Vivienda 2005, INEGI.



CS16b-2

Porcentaje de población analfabeta de 15 a 64 años hablante de lengua indígena por grupos de edad decenales, 2000 y 2005

Porcentaje



Fuente: INEE, estimaciones a partir del XII Censo General de Población y Vivienda y del II Censo de Población y Vivienda, INEGI.





ANEXO ELECTRÓNICO

| | | |
|------------------|---|--|
| Anexo CS16a-A2.1 | T | Porcentaje de hombres analfabetos de 15 a 64 años que vive en hogares indígenas ¹ , según grupos de edad decenales, por entidad federativa, 2000 y 2005 |
| Anexo CS16a-A2.2 | T | Porcentaje de mujeres analfabetas de 15 a 64 años que vive en hogares indígenas ¹ , según grupos de edad decenales, por entidad federativa, 2000 y 2005 |
| Anexo CS16b-A2.1 | T | Porcentaje de hombres analfabetos de 15 a 64 años hablantes de lengua indígena, según grupos de edad decenales, por entidad federativa, 2000 y 2005 |
| Anexo CS16b-A2.2 | T | Porcentaje de mujeres analfabetas de 15 a 64 años hablantes de lengua indígena, según grupos de edad decenales, por entidad federativa, 2000 y 2005 |