

# Cívica:

una evaluación sobre la formación ciudadana

## 2 El marco de evaluación de Cívica 2016



Textos de  
divulgación

**INEE**  
Instituto Nacional para la  
Evaluación de la Educación  
México

# 2

## El marco de evaluación de Cívica 2016



### ¿Qué encontraremos en esta ficha?

Para que conozca las características del segundo Estudio Internacional de Educación Cívica y Ciudadana (denominado en nuestro país como Cívica 2016), en este número se presenta información sobre su marco de evaluación: la población a la que se aplicó el estudio; los instrumentos utilizados para recabar datos en torno a la educación cívica y ciudadana de los países participantes, así como algunos de los componentes que integran la evaluación.

También encontrará información adicional que le ayudará a comprender y reflexionar sobre su contenido. En esta ocasión se incluyen las siguientes secciones:

- **ABCívica**  
Definiciones de “Cívico”, “Civil” y “Comunidad” tomadas del marco conceptual de Cívica 2016.
- **Algo más...**  
Ideas que abonan a la comprensión de la educación cívica y ciudadana desde una perspectiva amplia de ciudadanía.
- **Breves**  
Cómo se conciben los “resultados de aprendizaje” en este campo de conocimiento.
- **En corto**  
Una videoconferencia a propósito de las evaluaciones sobre las competencias ciudadanas en nuestro país.

## El marco de evaluación de Cívica 2016

El diseño de Cívica 2016 parte del primer estudio aplicado en 2009:

- La población de estudiantes objetivo incluye a quienes cursan su octavo año escolar (en México comprende a quienes cursan el segundo grado de secundaria), cuya edad promedio es de aproximadamente 14 años.
- Por lo general, en cada una de las escuelas que integran la muestra se elige un aula y se evalúa a todos sus estudiantes.
- El estudio considera a maestros que enseñan las asignaturas regulares en el grado objetivo durante el periodo de prueba (se selecciona al azar a 15 profesores de cada escuela participante), aunque también hay una opción internacional para incluir a profesores de materias relacionadas con la educación cívica en el grado objetivo.

Una característica importante del estudio de 2009 fue el establecimiento de módulos regionales en Asia, Europa y América Latina conformados por grupos de países de la misma región geográfica para la administración de instrumentos adicionales dirigidos a evaluar aspectos específicos de la educación cívica y ciudadana de cada región. En Cívica 2016 también se incluyen instrumentos regionales para países de Europa y América Latina; su contenido se centra en temas que no están cubiertos en el material de estudio internacional, pero que son de especial relevancia para los países de cada región geográfica en particular.

Los instrumentos administrados en Cívica 2016 son:



### Prueba cognitiva del estudiante

Consta de ítems que miden el conocimiento cívico y la capacidad de analizar y razonar de los estudiantes.



### Instrumentos regionales de estudiantes

Consiste en elementos de tipo cuestionario administrados sólo en los países que participan en los módulos de Europa y América Latina.



### Cuestionario de la escuela

Se aplica a los directores de las escuelas seleccionadas para obtener información sobre las características de la escuela y las variables que a nivel escolar están relacionadas con la participación ciudadana y la ciudadanía. Igual que el cuestionario para el profesor, en algunos países puede completarse en línea.



### Cuestionario para estudiantes

Consta de ítems que miden las variables de antecedentes de los estudiantes y sus percepciones.



### Cuestionario para el profesor

Reúne información sobre las variables de antecedentes docentes y percepciones de los factores relacionados con el contexto de la educación cívica y ciudadana. Igual que en 2009, los países participantes tienen la opción de ofrecer este cuestionario en línea.



### Encuesta nacional de contextos

Se realiza en línea por expertos con el fin de recopilar datos sobre la estructura de los sistemas educativos, el estado de la educación cívica y ciudadana en los programas nacionales, y los acontecimientos recientes. Los datos obtenidos de esta encuesta complementan las fuentes de información sobre los países y sus sistemas educativos para ayudar en la interpretación de los resultados de los cuestionarios de los estudiantes, la escuela y los maestros, y en la descripción de los contextos nacionales para la educación cívica y ciudadana.

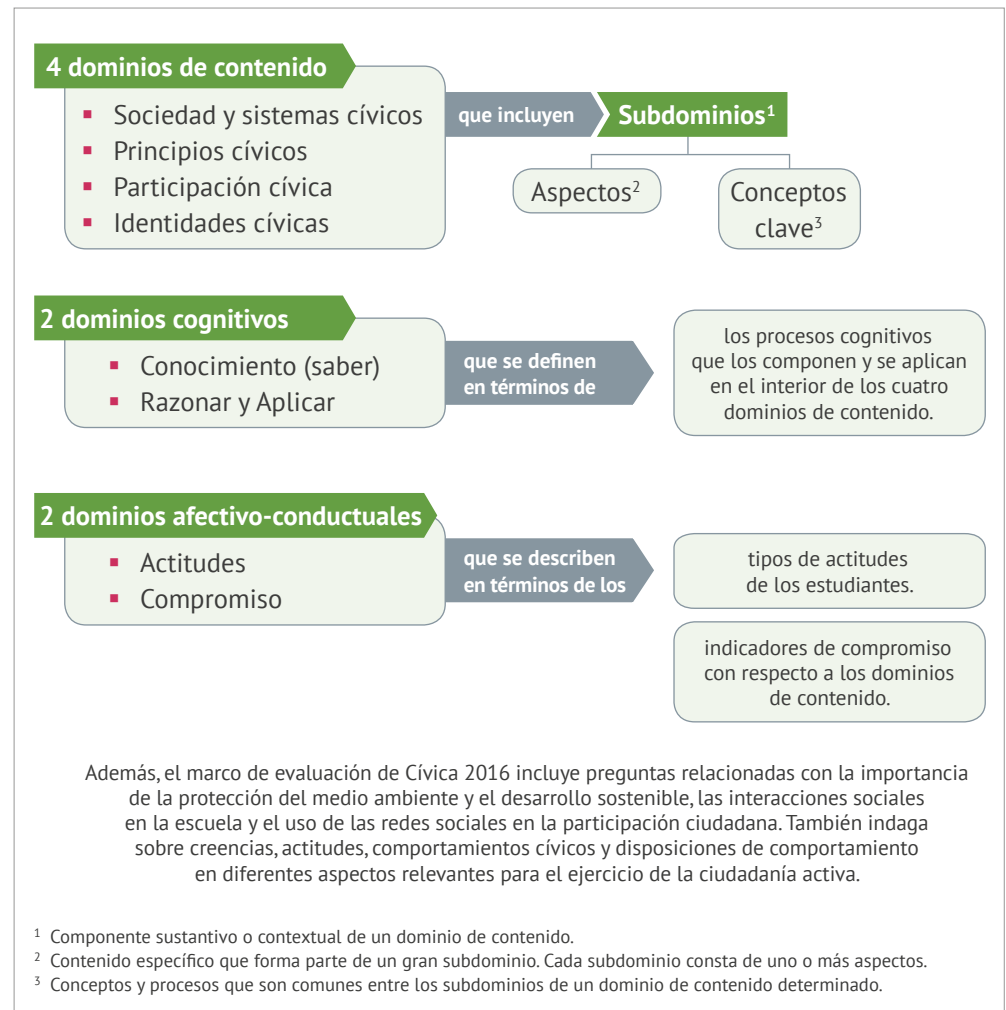
Particularmente, los instrumentos que utilizó Cívica 2016 para obtener información sobre los resultados de aprendizaje de los estudiantes relacionados con la educación cívica y ciudadana consistieron en:

1. **Una prueba cognitiva que mide representaciones y procesos.**  
(Con un tiempo aproximado de aplicación de 45 minutos).
2. **Cuestionarios internacionales y regionales que miden las variables afectivo-conductuales y reflejan las actitudes y el compromiso.**  
(Con un tiempo aproximado de aplicación de 40 minutos para el caso del cuestionario internacional, y de 15 minutos para el regional; este último es opcional para los países europeos y latinoamericanos).

Una de las contribuciones de este tipo de estudios relacionados con la educación cívica y ciudadana ha sido el énfasis que a partir de ellos se ha puesto en el papel de las habilidades cognitivas necesarias en la preparación de la población joven para el ejercicio de su ciudadanía, pues han mostrado que, con el fin de participar activa y efectivamente como ciudadanos, necesitan adquirir conocimientos y desarrollar la capacidad de razonar acerca de un conjunto de instituciones, eventos, acciones y procesos que existen en sus comunidades civiles y cívicas, así como justificar sus puntos de vista y actitudes ante ellas.

De ahí que, para el desarrollo del marco de evaluación de Cívica 2016, se identificó y definió un conjunto de aspectos cognitivos y de tipo afectivo-conductual considerados importantes en los resultados de aprendizaje del alumnado en este campo.

El marco de evaluación adoptado por Cívica 2016 permite la comparabilidad con el estudio de 2009; sin embargo, ahora sus componentes se organizan de la siguiente manera:



Elaboración propia con información de Schulz *et al.* (2016, pp. 12-14).

## Dominios de contenido

Describen las áreas de la educación cívica y ciudadana en torno a las cuales se espera que los jóvenes desarrollen su conocimiento y comprensión, y en relación con las cuales también pueden haber desarrollado un conjunto de percepciones y disposiciones. Por lo tanto, los temas incluidos en cada uno de los dominios de contenido refieren a aspectos cognitivos (es decir, qué tanto saben y entienden los estudiantes), y de percepción y disposición (es decir, cómo los ven y cómo están dispuestos a actuar sobre ellos).

- *Sociedad y sistemas cívicos.* Se centra en los mecanismos formales e informales, así como en las organizaciones que sustentan el funcionamiento de las sociedades. Se compone de tres subdominios: ciudadanos, instituciones del Estado e instituciones/organizaciones civiles.
- *Principios cívicos.* Se centra en los fundamentos éticos compartidos en las sociedades. Se compone de cuatro subdominios: equidad, libertad, sentido de comunidad y Estado de Derecho.
- *Participación cívica.* Refiere a las acciones de los individuos en sus comunidades. La participación ciudadana puede funcionar en cualquier nivel y en cualquier contexto de la comunidad (incluyendo las escuelas como el contexto inmediato para el grupo de edad en estudio). Se compone de tres subdominios: toma de decisiones, influencia y participación comunitaria.
- *Identidades cívicas.* Se centra en aquellas funciones que tiene la persona en la sociedad y su percepción frente a ellas. El estudio asume que los individuos influyen y, a su vez, son influidos por las relaciones que tienen con la familia, los compañeros y las comunidades cívicas. Por lo tanto, se afirma y asume que los individuos tienen múltiples identidades articuladas en lugar de una única identidad ciudadana. Se compone de dos subdominios: autoimagen cívica y conectividad cívica.

## Dominios cognitivos

Remiten, por un lado, al proceso de recordar la información o el contenido, así como su comprensión, y, por otro, a la aplicación del conocimiento a nuevas situaciones. A diferencia del marco de evaluación de 2009, lo anterior representa un cambio en el dominio cognitivo 2 (Razonar y Aplicar): se sustituye *analizar* por *aplicar*, en tanto que este último verbo indica la posibilidad de evaluar la capacidad de los estudiantes para hacer un uso eficaz de sus conocimientos en contextos reales.

## Dominios afectivo-conductuales

Dada la importancia de indagar en las actitudes y disposiciones de los estudiantes a participar en la sociedad, el marco de Cívica 2016 incluye una dimensión afectivo-conductual que refiere a las actitudes y la disposición que desarrollan los estudiantes para participar en la vida cívica de sus sociedades. Esta dimensión consta de dos grandes dominios afectivo-conductuales identificados en el marco de evaluación como *actitudes* y *compromiso*.

Los dos dominios afectivo-conductuales *actitudes* y *creencias de valor*, considerados en el marco de la evaluación de 2009, se han consolidado en el dominio afectivo-conductual 1 (Actitudes) en 2016, con la intención de distinguir las actitudes más duraderas y profundamente arraigadas de aquellas que están centradas en temas y tiempos específicos, considerando el grupo de edad en estudio.

Por su parte, los dominios de comportamiento afectivo *intenciones de comportamiento y comportamientos (behavioral intentions and behaviors)* se combinaron junto con aquellas disposiciones relacionadas con la participación cívica (tales como los intereses o la autosuficiencia) que habían sido clasificadas como actitudes en el estudio anterior, en el dominio afectivo-conductual 2 (Compromiso).

Para mostrar las relaciones entre los diferentes tipos de dominio (de contenido, afectivo-conductuales y cognitivos), se presenta la siguiente tabla:

	Dominio de contenido			
	1. Sociedad y sistemas cívicos	2. Principios cívicos	3. Participación cívica	4. Identidades cívicas
<b>Dominios cognitivos</b>				
Conocimiento	I	II	III	IV
Razonar y Aplicar	V	VI	VII	VIII
<b>Dominios afectivo-conductuales</b>				
Actitudes	A	B	C	D
Compromiso	E	F	G	H

Recuperado de Schulz *et al.* (2016, p. 38).

Así, por ejemplo:

Una pregunta diseñada para medir el conocimiento del estudiante sobre el papel del parlamento (congreso) estaría situada en la **celda I** (dominio cognitivo: Conocimiento; dominio de contenido 1: Sociedad y sistemas cívicos).

Una pregunta afectivo-conductual que indaga la valoración de los estudiantes acerca de la bandera de su país estaría ubicada en la **celda D** (actitud relacionada con el dominio de contenido 4: Identidades cívicas).

Una pregunta afectivo-conductual que indaga sobre el interés de los estudiantes en la vida política y social estaría ubicada en la **celda E** (compromiso en relación con el dominio de contenido 1: Sociedad y sistemas cívicos).

## ABCívica

**Cívico:** Refiere a cualquier comunidad en la que las conexiones compartidas entre las personas están en un nivel más amplio que el de la familia extendida (incluye el Estado). También refiere a los principios, mecanismos y procesos de toma de decisiones, la participación, la gobernabilidad y el control legislativo que existen en estas comunidades.

**Civil:** Refiere a la esfera de la sociedad en la que las conexiones compartidas entre las personas están en un nivel más amplio que el de la familia extensa, sin incluir las conexiones con el Estado.

**Comunidad:** Grupo de personas que comparten algo en común (por ejemplo, la historia, los valores, la lealtad, un objetivo común). En este marco, la pertenencia a determinada comunidad puede definirse mediante criterios externos relacionados con la función de la comunidad (tales como asistir a una escuela como estudiante) o por las creencias de los propios individuos (por ejemplo, la identificación que se tiene con otras personas con las que se comparten afinidades de tipo político, religioso, filosófico o social).

Schulz *et al.*, 2016, p. 15.

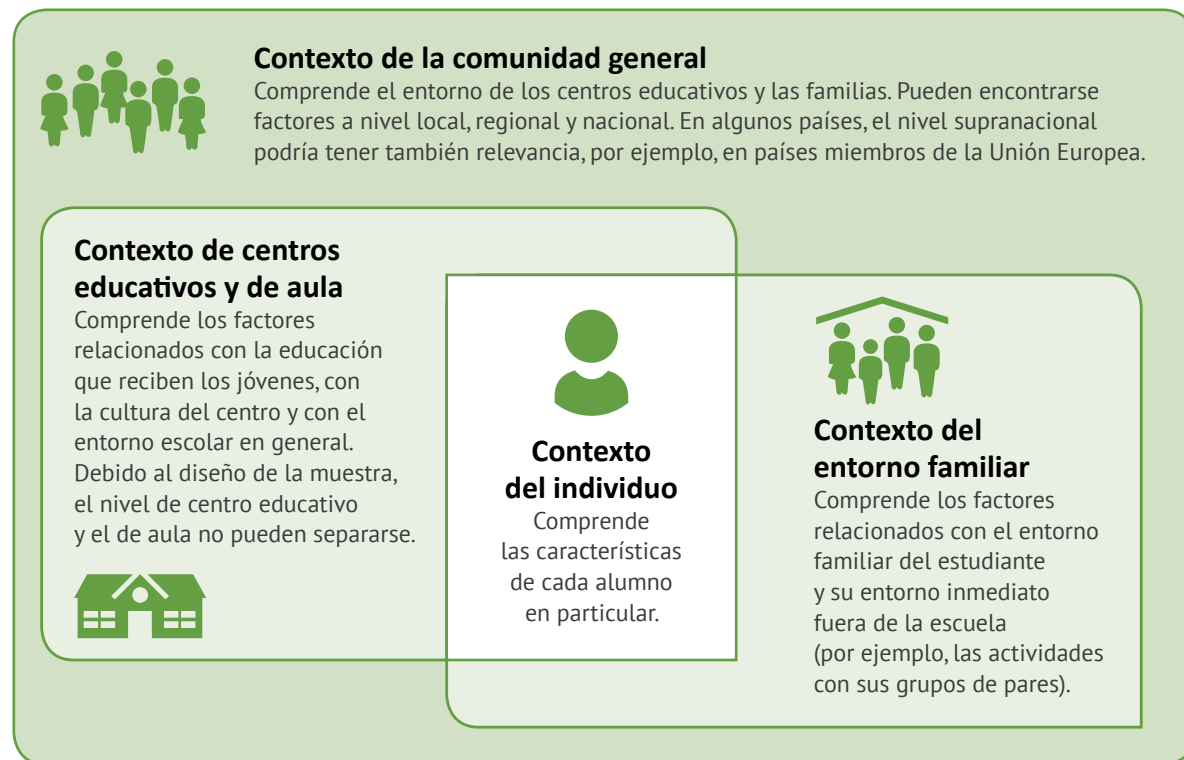
Considere que el marco de evaluación de Cívica 2016 da continuidad al primer ciclo del estudio, realizado en 2009, y algunas de sus partes permanecen sin cambios. Sin embargo, mientras que su orientación básica y su cobertura son consistentes con el marco de evaluación de 2009 con el fin de garantizar tal continuidad, también ha sido redefinido con el propósito de captar nuevos desarrollos en el área de la educación cívica y ciudadana.

## ¿Qué más sobre el estudio de Cívica 2016?

Cívica 2016 reconoce que cualquier estudio que indague sobre los resultados de aprendizaje relacionados con lo cívico y la participación ciudadana debe tomar en cuenta el contexto en que se desenvuelve la propia educación cívica y ciudadana. Es decir, los jóvenes desarrollan su comprensión acerca de su papel como ciudadanos a partir de aquellas actividades y experiencias que tienen lugar dentro de la familia, la escuela, el aula y la comunidad en general. Por tanto, al tratarse de un estudio que no está alineado a ningún currículo escolar, Cívica 2016 reconoce que los resultados de aprendizaje en este campo están fuertemente influidos por un conjunto de variables contextuales ubicadas en diferentes niveles, a saber:

En general, Cívica 2016 es un estudio que tiene el propósito de dar respuesta a:

1. ¿Cómo es la educación cívica y ciudadana en los países participantes?
2. ¿Cuál es el grado y la variación que existe dentro de cada país, y entre unos países y otros, en cuanto al conocimiento cívico de los estudiantes?
3. ¿Cuál es el grado de compromiso de los estudiantes en las diferentes esferas de la sociedad y qué factores influyen en esta cuestión en los diversos países?
4. ¿Cuáles son las creencias de los estudiantes en los países participantes en cuanto a los temas cívicos más importantes en la sociedad moderna y cuáles son los factores que influyen en su variación?
5. ¿Cómo las escuelas de los países participantes se organizan en materia de educación cívica y ciudadana y qué relación tiene esto con los resultados de aprendizaje de los estudiantes?



Las preguntas anteriores indagan en el conocimiento cívico de los estudiantes, sus niveles de compromiso y actitudes relacionadas con los asuntos cívicos y de ciudadanía, así como los contextos implicados en esta área de aprendizaje. Algunas de las preguntas clave son similares a las que se formularon en 2009, y cada pregunta de investigación general incluye un subconjunto de preguntas específicas.

## Algo más

En primer lugar, la ciudadanía se entiende como un estatus legal conforme al cual una persona posee un conjunto de derechos y obligaciones que la hacen pertenecer a una comunidad política. El artículo 34 de la Constitución política de nuestro país reconoce tal ciudadanía a cualquier persona que, teniendo la nacionalidad mexicana, ha cumplido los 18 años de edad y posee un modo honesto de vivir.

Sin embargo, desde una perspectiva más amplia de ciudadanía, ésta no refiere sólo a una condición jurídica, sino que, entre otras cosas, remite a un proceso mediante el cual los individuos desarrollan su identidad y sentido de pertenencia en tanto miembros de una determinada comunidad. Así, la ciudadanía es más que un estatus legal establecido entre el individuo y el Estado: atañe a concepciones y modos de relación entre éstos que involucran la manifestación de capacidades cívicas y ciudadanas necesarias para vivir y participar en comunidad desde un marco de democracia.

Desde esta perspectiva, la ciudadanía es vista como un proceso de apropiación de los valores de la democracia y de desarrollo de competencias cívicas para participar libre, activa, responsable y comprometidamente en la vida social y política. En esta concepción cobra sentido la educación cívica y ciudadana, pues para la construcción de una ciudadanía participativa, responsable y comprometida con la democracia, así como involucrada en por asuntos de interés común, es clave el desarrollo sistemático e intencionado de conocimientos, habilidades y actitudes cívicas y ciudadanas desde las edades más tempranas. Con ese fin se necesita que niñas, niños y jóvenes cuenten con incentivos, espacios y oportunidades reales para informarse, opinar y participar plenamente en los diferentes espacios donde se desarrollan, como la escuela.

### Reflexione:

**¿Cuál es el papel de la escuela en los procesos de formación cívica y ciudadana?**

**¿Qué conocimientos, habilidades y actitudes considera esenciales para la formación cívica y ciudadana de niños, niñas y jóvenes en nuestro país?**

Recuerde que hablar de formación ciudadana implica pensar en el aquí y el ahora del ciudadano y la ciudadana del mañana.





## Breves

- En Cívica 2016 el término *resultados de aprendizaje* se utiliza en un sentido amplio y no está confinado al aprendizaje escolar. En el estudio se reconoce que el desarrollo del conocimiento cognitivo y la comprensión de lo cívico y la ciudadanía, así como de las disposiciones afectivo-conductuales en el alumnado depende de muchos factores que están fuera de los ambientes de aprendizaje ocurridos en la escuela. Tales factores influyen en el desarrollo de los resultados de aprendizaje y, por ello, se consideran en el marco contextual del estudio.
- El estudio sostiene que el aprendizaje en este campo no se limita a la instrucción que reciben los jóvenes en las escuelas, sino que es resultado de una serie de procesos que tienen lugar en diferentes entornos. Los jóvenes aprenden acerca de la vida cívica y la ciudadanía a partir de sus interacciones con los otros y las diversas comunidades a las que pertenecen.
- Este punto de vista se ha mantenido a lo largo de los estudios previos (CivEd 1999; ICCS 2016), y está sustentado en las teorías de sistemas ecológicos y de la cognición situada.

## En corto



Para que indague sobre algunos fundamentos teóricos y metodológicos en torno a la evaluación de las competencias ciudadanas, le invitamos a revisar la conferencia de la especialista Benilde García Cabrero [aquí](#).



## ¿Y para después?

En la siguiente ficha hablaremos del dominio de contenido Sociedad y sistemas cívicos, considerado en el marco de evaluación de Cívica 2016. **¡Espérela muy pronto!**

## Bibliografía

- Constitución Política de los Estados Unidos Mexicanos. Disponible en: [http://www.diputados.gob.mx/LeyesBiblio/pdf/1\\_240217.pdf](http://www.diputados.gob.mx/LeyesBiblio/pdf/1_240217.pdf)
- Schulz, W. et al. (2010). *Resultados iniciales del Estudio Internacional de Educación Cívica y Ciudadana de la IEA* (Bohorquez, B., trad.). Ámsterdam: IEA. Recuperado el 17 de febrero de 2017, de: [http://www.iea.nl/fileadmin/user\\_upload/Publications/Electronic\\_versions/ICCS\\_2009\\_Initial\\_Findings\\_Spanish.pdf](http://www.iea.nl/fileadmin/user_upload/Publications/Electronic_versions/ICCS_2009_Initial_Findings_Spanish.pdf)
- Schulz, W. et al. (2016). *Assessment Framework*. Ámsterdam: IEA.