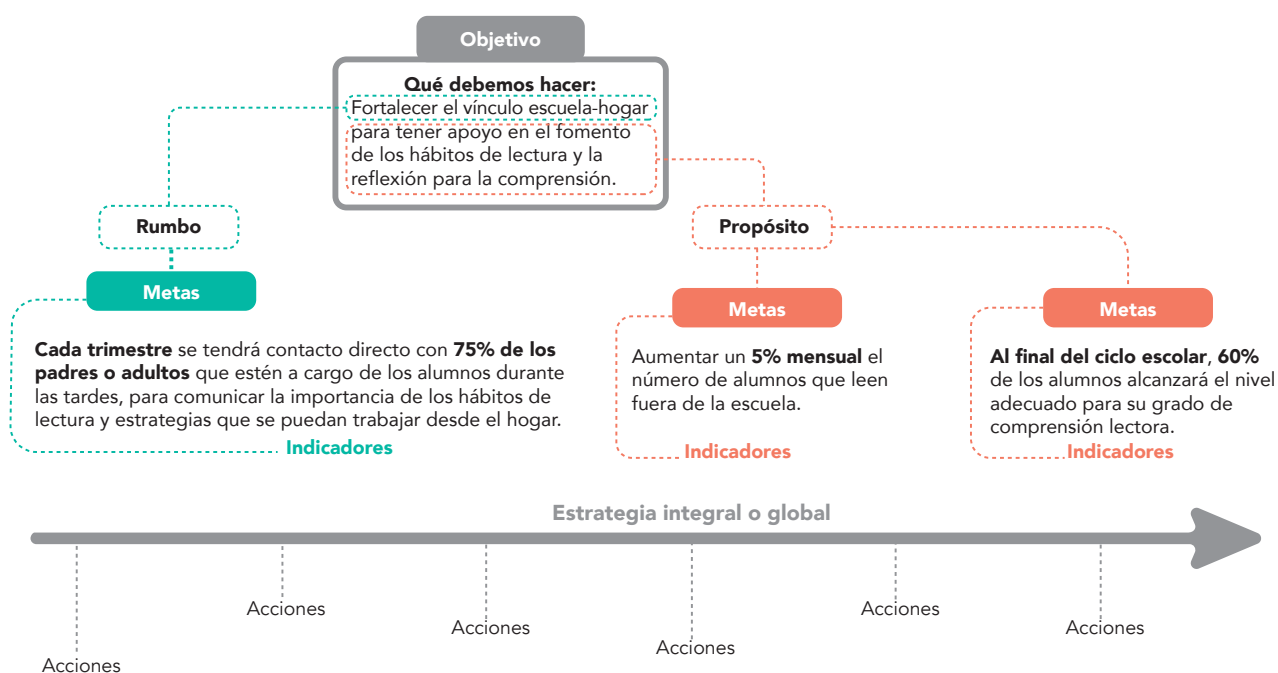


Fascículo 5. Establecimiento de acciones



Hasta el momento, el recorrido a través de los fascículos ha buscado que la elaboración del diagnóstico de su escuela sea más precisa, y que identifiquen las causas más relevantes relacionadas con los resultados de aprendizaje, para definir el rumbo de trabajo mediante el establecimiento de objetivos, metas e indicadores.

Para definir las acciones de mejora se retomarán el **rumbo** y el **propósito** de los objetivos que atienden las líneas de trabajo que se definieron en el fascículo 4. Las acciones para un plan eficaz, que contribuya a cumplir los objetivos, deben elegirse a partir de las causas identificadas en el análisis realizado en los fascículos 3 y 4.



El **rumbo** debe orientar el tema o el foco de las acciones, y el **propósito** ayuda a mantener la mirada en lo que se quiere lograr.

El conjunto de acciones relacionadas con un objetivo forma una **estrategia**.

Una escuela puede tener tantas estrategias como objetivos haya definido. El secreto para no inundarse de actividades consiste en elegir acciones que cumplan con los siguientes criterios:

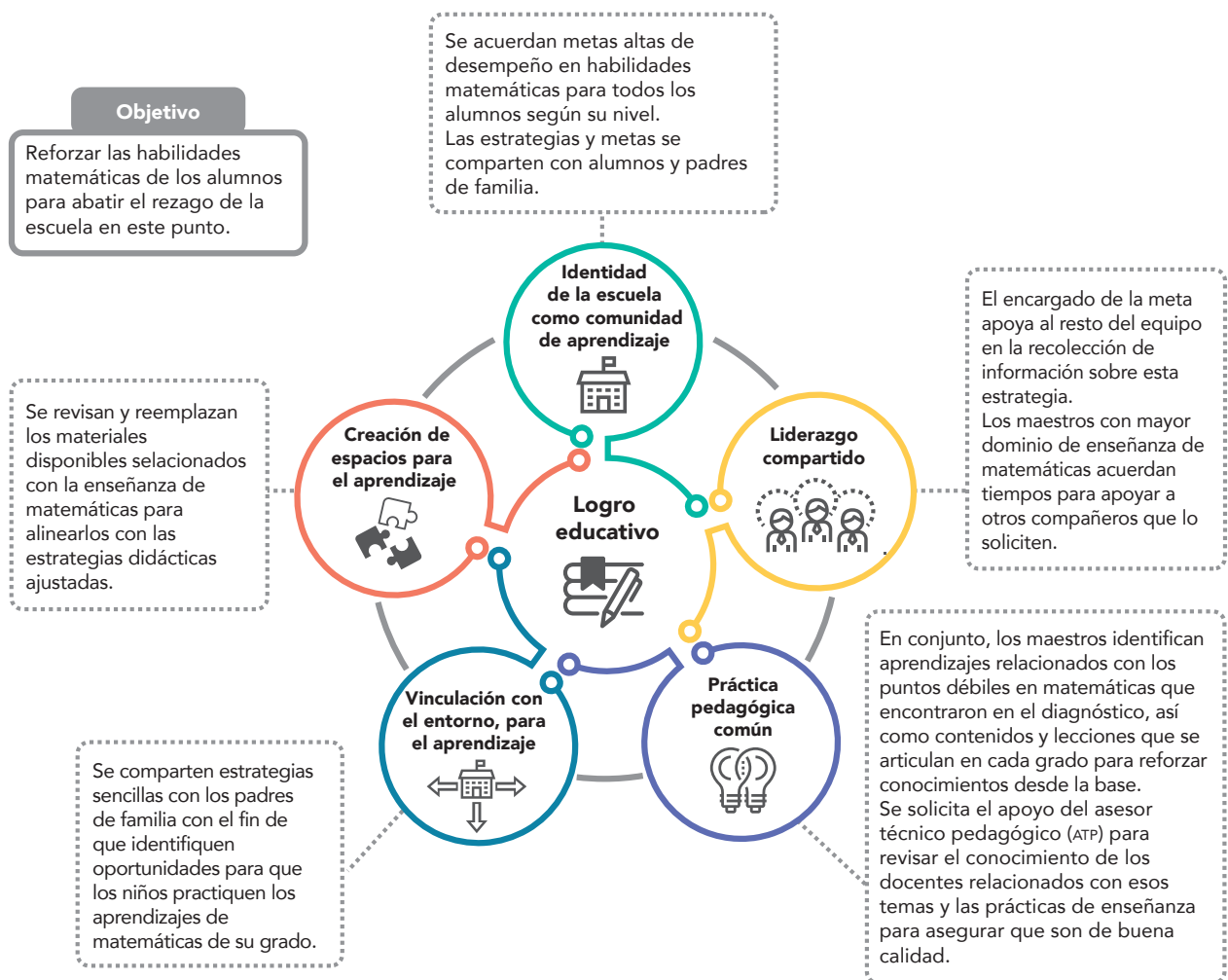


Cuando hay que hacer cambios a las actividades de una acción resulta útil volver al propósito para tomar decisiones que nos mantengan en la dirección original.

1. Articulación y visión de conjunto o global: las acciones están alineadas directamente a un objetivo y contribuyen al cumplimiento de una meta, articulándose entre sí y atendiendo al diagnóstico, canalizar las condiciones y los procesos de la escuela (aspectos a atender, limitaciones, etc.). Esto es lo que quiere decir que una estrategia sea global.
2. Ser de impacto profundo: aunque cueste más o sea más lento se llegará más lejos trabajando en acciones que modifican de fondo las condiciones o las dinámicas de la escuela, que realizando actividades o eventos aislados.
3. Atender efectivamente a las causas de los problemas.

Articulación y visión de conjunto o global

Ejemplo de cómo desde cada dimensión se pueden definir acciones que, integradas y articuladas con una mirada global, o de la escuela como un sistema, contribuyen a lograr el objetivo.



La escuela es un sistema que funciona con ciertos procesos y dinámicas que producen una serie de resultados. Esta característica sistémica hace necesario trazar estrategias integrales o globales que articulen de manera congruente diferentes acciones para atender los objetivos planteados, dentro de las condiciones que se han identificado.

La estrategia puede integrar acciones en todas las dimensiones de la escuela, o en las que el diagnóstico detectó que impactan más sobre el objetivo.

Es importante construir sobre lo que ya existe y hace la escuela, por lo que, a la hora de pensar en acciones, es preferible que éstas sean sencillas y se monten sobre las actividades que ya se hacen en el día a día, incluyendo las actividades de programas en los que está inscrita la escuela.

Atender las causas

Verifiquen que las acciones planeadas atiendan las causas del problema, y que no se estén realizando aquellas, quizás de alto impacto, articuladas, pero dirigidas a atender una causa que no es la que se propusieron atender.

Por ejemplo: esta acción puede haber surgido al identificar qué parte del rezago de los alumnos se debe a que tienen pocas oportunidades de ver aplicaciones o transferir el conocimiento fuera del aula y, por otro lado, descubrir que no se está aprovechando el inmueble para reforzar los objetivos de aprendizaje de la escuela.



¿Qué se debe considerar al definir una acción?

- **Siempre** tener un objetivo, concreto y sencillo, que exprese cómo se relaciona la acción con el objetivo de la estrategia integral.
- Definir actividades, actores (padres, alumnos, maestros), recursos, fechas, etcétera.
- Asignar un espacio de tiempo al término para valorarla (fascículo 7).



Recuerden: ¡una sola acción no va a eliminar la causa del problema!

Por eso es importante que la estrategia integral o global incluya varias acciones que atiendan la causa por medio del trabajo cotidiano de la escuela desde diferentes frentes.



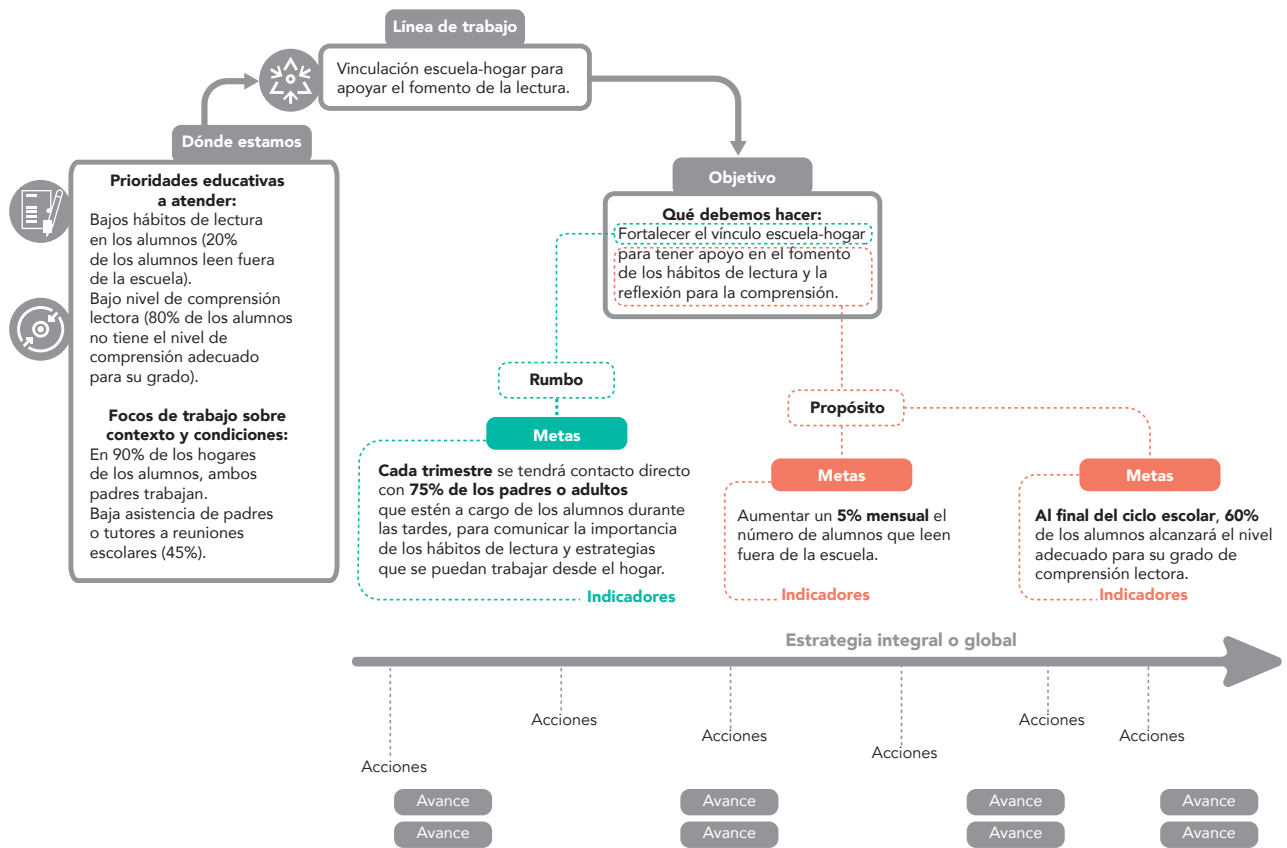
A veces basta con modificar el cómo se hacen las cosas para generar un cambio.



Consultar la herramienta:
**Alineación de objetivos,
metas e indicadores.**

Una vez concluida la redacción de las acciones y la estrategia integral o global, y antes de pasar a la elaboración del plan de valoración y monitoreo, puede ser útil revisar la alineación entre objetivos, metas, indicadores, estrategias y acciones, para asegurar que se mantiene el foco en los mismos temas de interés a lo largo de todo el plan.

Como producto de esta etapa obtendrán un conjunto de estrategias integrales o globales con acciones articuladas y congruentes con las causas que se pretende atender. Esto se convierte en el plan de trabajo para la escuela.



Productos de la fase de planeación

