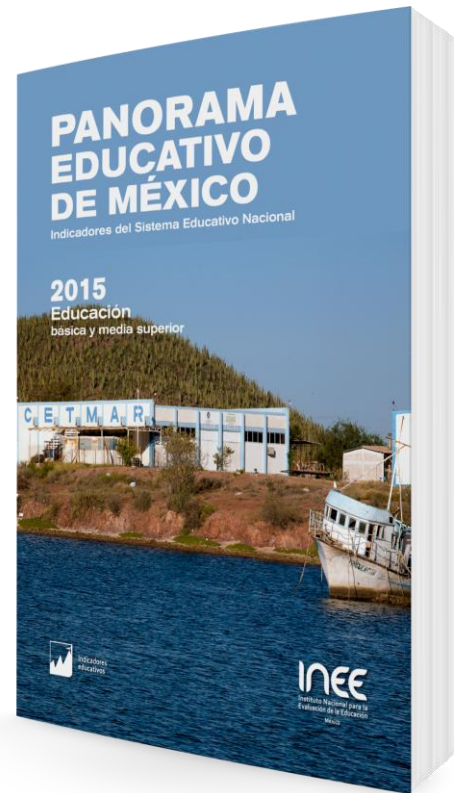


PANORAMA EDUCATIVO DE MÉXICO 2015

Jornadas sobre Evaluación Educativa
Instituto Nacional para la Evaluación de la
Educación

Cuernavaca, Morelos a 26 de Octubre de 2016





La Constitución política subraya el mandato del Estado mexicano de garantizar la calidad de la educación obligatoria a través de centros escolares bien equipados, con materiales y métodos educativos adecuados, así como docentes y directivos orientado a formar integralmente a sus alumnos para lograr mejores aprendizajes y garantizarles a todos los niños una educación obligatoria de calidad.

La noción de calidad de la educación

Un sistema educativo es de calidad si está comprometido con una dinámica permanente de mejora tendiente a:

- eliminar las barreras que limitan la **asistencia y avance regular** de todos los niños y jóvenes a las escuelas asegurando la **finalización de su escolaridad obligatoria**,
- garantizando **escuelas bien equipadas** en su infraestructura y materiales educativos,
- con **docentes y directivos preparados**,
- y **programas educativos relevantes** para el desarrollo del país, **pertinentes y significativos** para los alumnos,

todo ello con el objeto de hacer realidad el derecho de éstos a aprender.

Panorama Educativo de México

- El Instituto Nacional para la Evaluación de la Educación (INEE) desarrolla y actualiza su sistema de indicadores educativos en el PANORAMA EDUCATIVO DE MÉXICO.
- Con ello contribuye a generar y difundir información relevante sobre el grado de cumplimiento del derecho humano a una educación obligatoria de calidad en México.
- Los indicadores señalan los principales retos que enfrenta nuestro *sistema educativo* para garantizar que todos los niños y jóvenes se matriculen a la escuela, asistan a ella y avancen entre grados y niveles educativos de modo que se garanticen los aprendizajes esperados, tal como lo mandata nuestra constitución política.

Contenido PEM 2015

Impreso

Anexo electrónico

Estructura y dimensión del SEN

Contexto social

10

1

Agentes y recursos

11

2

Acceso y trayectoria

11

13

Procesos educativos y gestión

5

1

Resultados educativos

7

0

Total de indicadores

44

1

Entidades federativas

Fichas temáticas sobre educación media superior, índice de pobreza educativa en los hogares, formación inicial de docentes, infraestructura.

Estructura y dimensión del Sistema Educativo Nacional

Educación básica

Nivel educativo	Sostenimiento	Alumnos	
		Morelos	Nacional
Preescolar	Público	53 567	4 126 386
		78.0	85.9
	Privado	15 095	677 679
		22.0	14.1
	Total	68 662	4 804 065
Primaria	Público	189 925	13 086 773
		88.4	91.2
	Privado	25 017	1 264 264
		11.6	8.8
	Total	214 942	14 351 037
Secundaria	Público	96 056	6 255 377
		88.9	91.7
	Privado	12 011	569 669
		11.1	8.3
	Total	108 067	6 825 046
Educación básica	Público	339 548	23 468 536
		86.7	90.3
	Privado	52 123	2 511 612
		13.3	9.7
	Total	391 671	25 980 148

- Al inicio del ciclo escolar 2014-2015, el SEN atendió a poco más de 36 millones de alumnos en 241 172 escuelas y planteles, con 1 905 722 docentes.
- 30.8 millones de alumnos cursaron algún nivel de la educación obligatoria, de los cuales 84.4% estudió EB y 15.6%, EMS.
 - La matrícula en EB y EMS de la entidad representa a 1.5% de la nacional.
- La educación obligatoria es eminentemente pública, pero en Morelos la participación del financiamiento privado es mayor al nacional.

Educación media superior			
Sostenimiento	Alumnos		
	Morelos	Nacional	
Público	Federal	23 444	1 064 352
		30.4	22.1
	Estatad	20 668	2 249 299
		26.8	46.7
	Autónomo	9 590	593 149
		12.5	12.3
	Total	53 702	3 906 800
		69.7	81.2
Privado	Total	23 303	906 365
		30.3	18.8
Total educación media superior		77 005	4 813 165

Distribución de alumnos y escuelas o planteles por nivel o tipo educativo y grado de marginación

- Una importante cantidad de niños y jóvenes asiste a escuelas ubicadas en localidades de alta y muy alta marginación.
- En preescolar, se tiene registro de cerca de dos millones de alumnos; en primaria, poco más de 5.7 millones; en el caso de secundaria se atiende a casi 2.5 millones de alumnos.
- En EMS, poco más de 1.4 millones de alumnos están inscritos en planteles ubicados en este tipo de localidades.

Nivel o tipo educativo	Muy alto y alto				Medio, bajo y muy bajo			
	Alumnos		Escuelas		Alumnos		Escuelas	
	Estatal	Nacional	Estatal	Nacional	Estatal	Nacional	Estatal	Nacional
Preescolar	26 525	1 969 312	470	50 962	42 017	2 796 380	742	38 199
	38.6	41.0	38.6	56.1	61.2	58.2	61.0	42.1
Primaria	87 851	5 788 658	503	57 595	126 797	8 447 373	673	38 900
	40.9	40.3	42.7	58.3	59.0	58.9	57.1	39.4
Secundaria	42 717	2 449 138	201	21 611	64 738	4 322 512	295	16 503
	39.5	35.9	40.2	56.0	59.9	63.3	59.0	42.8
Media superior	29 950	1 361 979	72	7 121	47 055	3 439 975	208	8 965
	38.9	28.3	25.7	44.1	61.1	71.5	74.3	55.5

Alumnos, docentes, personal de apoyo y unidades de servicio de educación especial en educación básica (2014-2015)

- Las Unidades de Servicios de Apoyo a la Educación Regular (USAER) fueron las que brindaron mayor atención a los alumnos en 4 241 unidades
- El número de Centros de Atención Múltiple fue de 1 529
- Ambos servicios atendieron a 515 898 alumnos en EB, aunque la mayor asistió a las USAER 456 768 (88.6%)

	Educación especial (inicio del ciclo escolar 2014-2015)							
	Centros de Atención Múltiple				Unidades de Servicios de Apoyo a la Educación Regular			
	Alumnos	Docentes ²	Personal de apoyo ³	Unidades de servicio ⁴	Alumnos	Docentes ²	Personal de apoyo ³	Unidades de servicio ⁴
Morelos	794	169	146	25	3 879	346	206	72
Nacional	59 130	11 042	11 429	1 529	456 768	25 975	14 097	4 241

¹ El tipo educativo básico comprende los niveles de preescolar, primaria y secundaria.

² Esta cifra incluye también a los directores con funciones docentes.

³ El personal de apoyo se integra por personal paradocente y personal administrativo.

⁴ Los CAM se contabilizan como escuelas y las USAER como centros de atención a escuelas.

Contexto social

CS01 ¿Cuáles son las poblaciones objetivo de la educación básica, media superior y para adultos?

CS02 ¿Cuál es la asistencia de la población infantil y juvenil a la educación básica y media superior?

CS03 ¿ En qué medida el sistema educativo cubre la necesidad social de educación?

CS04 ¿Cómo es el contexto socioeconómico en que opera el Sistema Educativo Nacional?

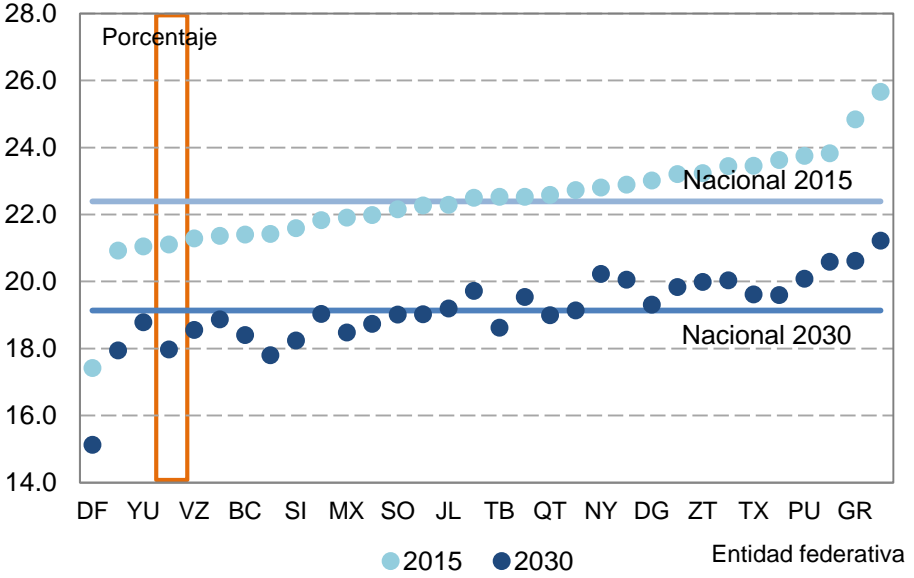
CS05-A ¿Cómo es el rezago en la escolarización?

Ficha temática CS-1 Índice de Pobreza Educativa en los Hogares (IPEH)

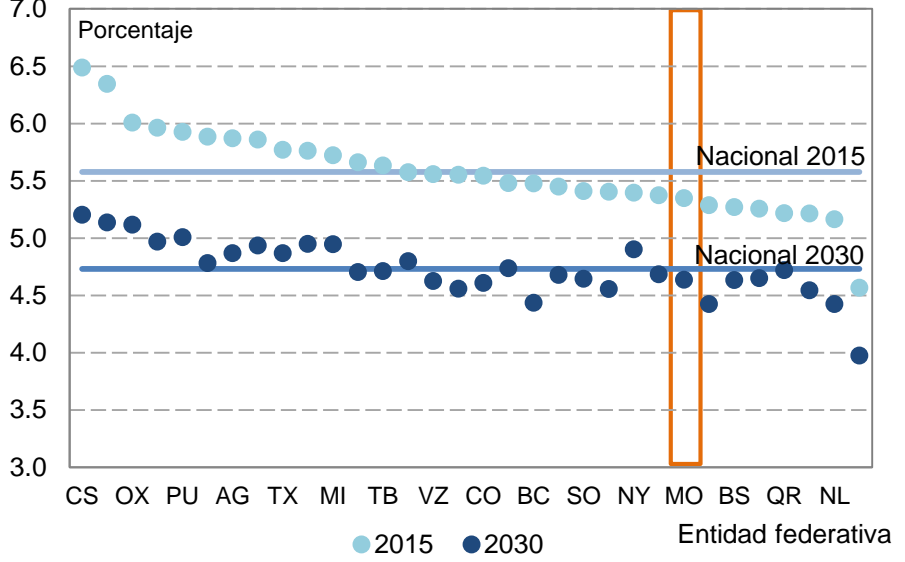
Porcentaje de población según edad idónea para cursar la educación básica y media superior (2015 y 2030)

- Como consecuencia de la transición demográfica, la proporción de niños y jóvenes en edad de asistir a la educación obligatoria disminuirá de 28% en 2015 a nivel nacional hasta representar 23.7% en 2030:
 - 19% en edad idónea para la educación básica (22.4% en 2015)
 - 4.7% en edad idónea para la educación media superior (5.6% en 2015).
- Morelos tiene menor presión pero al 2030 el porcentaje en ambos grupos de edad será cercano al nacional.

Población en edad idónea para cursar la educación básica

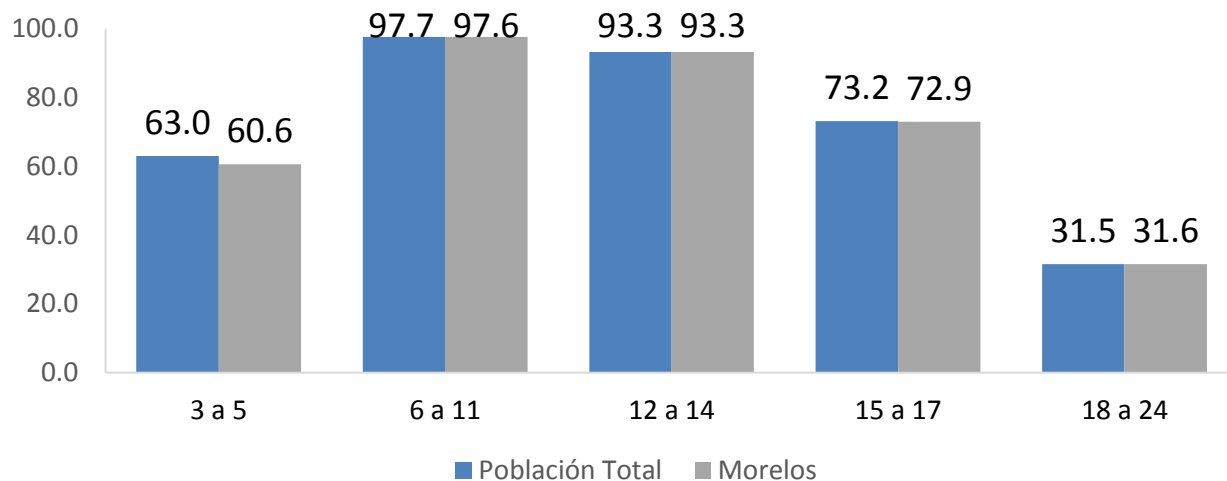


Población en edad idónea para cursar la educación media superior



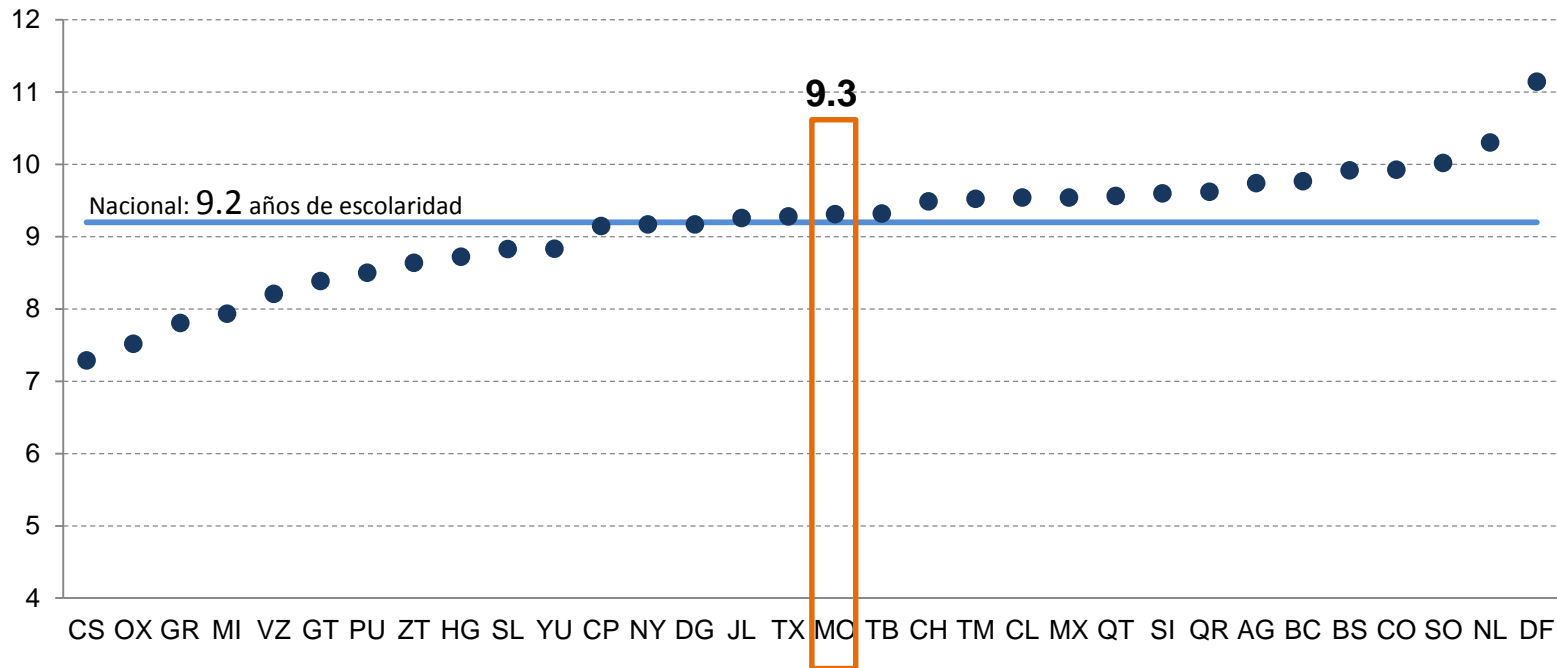
¿Cuál es la asistencia de la población infantil y juvenil a la educación básica y a la educación media superior?

- La asistencia a la escuela no se ha garantizado a 100% para ninguna edad idónea para los niveles obligatorios (3 a 17 años). Las menores tasas de asistencia se presentan para aquellos en edad idónea para la educación preescolar y media superior mientras que las más altas están en las edades idóneas para primaria y secundaria.



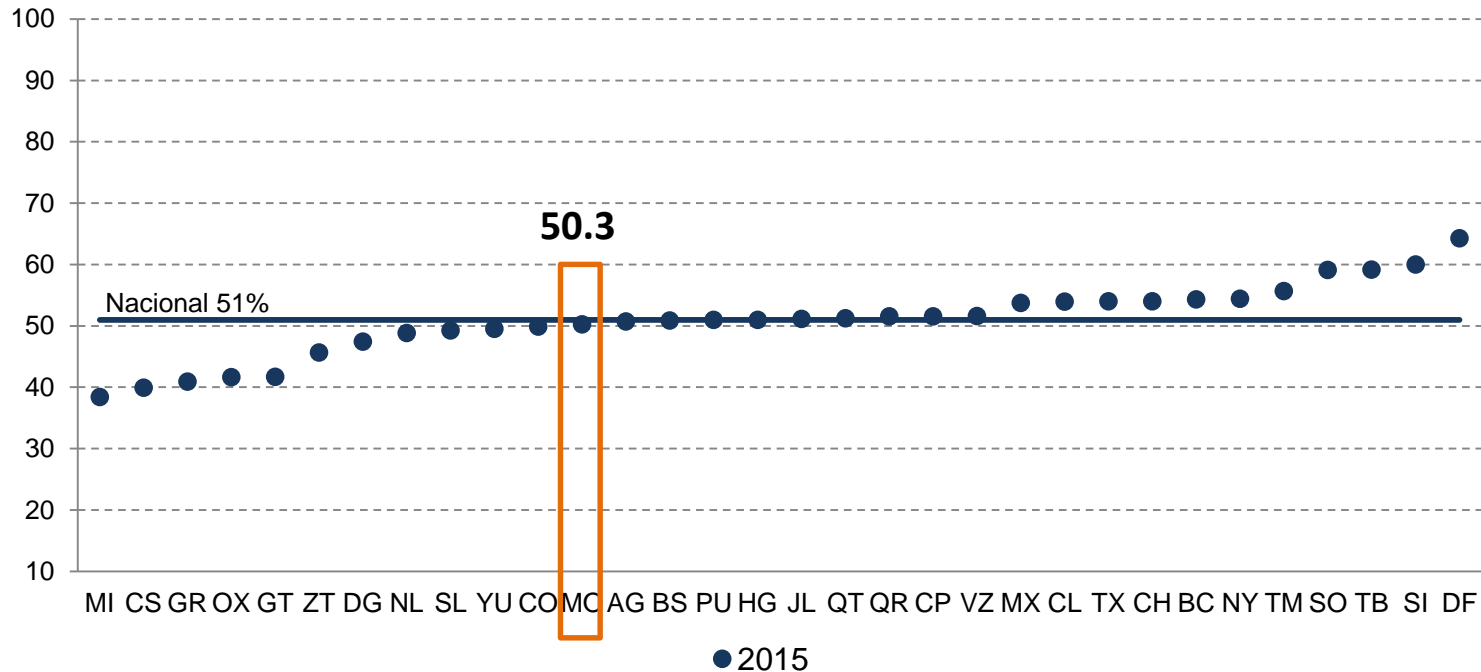
Escolaridad media de la población de 15 años de edad o más por entidad federativa (2015)

Años de escolaridad



Porcentaje de población de 20 a 24 años de edad con al menos educación media superior completa por entidad federativa (2015)

Porcentaje



Fuente: INEE, cálculos con base en la *Encuesta Intercensal 2015*, INEGI (2015).

Agentes y recursos

AR01 ¿Cuáles son las características de los alumnos, docentes y directores de educación básica y media superior?

AR02 ¿Existe una disponibilidad mínima de recursos informáticos dedicados a la enseñanza en las escuelas de educación básica?

AR03 ¿Cuánto gastan el Estado y la sociedad en la formación integral de la población, especialmente en educación obligatoria?

Ficha temática AR-1 ¿Dónde y quién forma a los docentes de educación básica y media superior? Estadísticas básicas (2014-2015)

Ficha temática AR-2 Infraestructura de las escuelas primarias y secundarias (2015)

¿Cuáles son las características de los estudiantes de 6º de primaria y 3º de secundaria?

Algunas variables seleccionadas	6º primaria			3º secundaria		
	Nacional %	Indígena %	Morelos %	Nacional %	Telesecundaria %	Morelos %
Aprendió primero a hablar alguna lengua indígena	3.0	34.3	1.1	1.7	5.2	n.s.
Se considera indígena	14.6	65.4	15.2	15.1	28.0	13.0
Desde que entró a la escuela ha repetido algún grado	12.8	26.7	11.5	9.2	14.6	6.7
Siempre hay alguien que le ayuda a resolver dudas o a hacer tarea	47.0	38.2	48.3	40.6	37.2	37.0
Su mamá tiene estudios al menos de secundaria	57.0	29.3	62.9	62.8	41.6	63.6
Trabaja fuera de casa	9.8	18.5	11.7	15.3	21.4	15.8

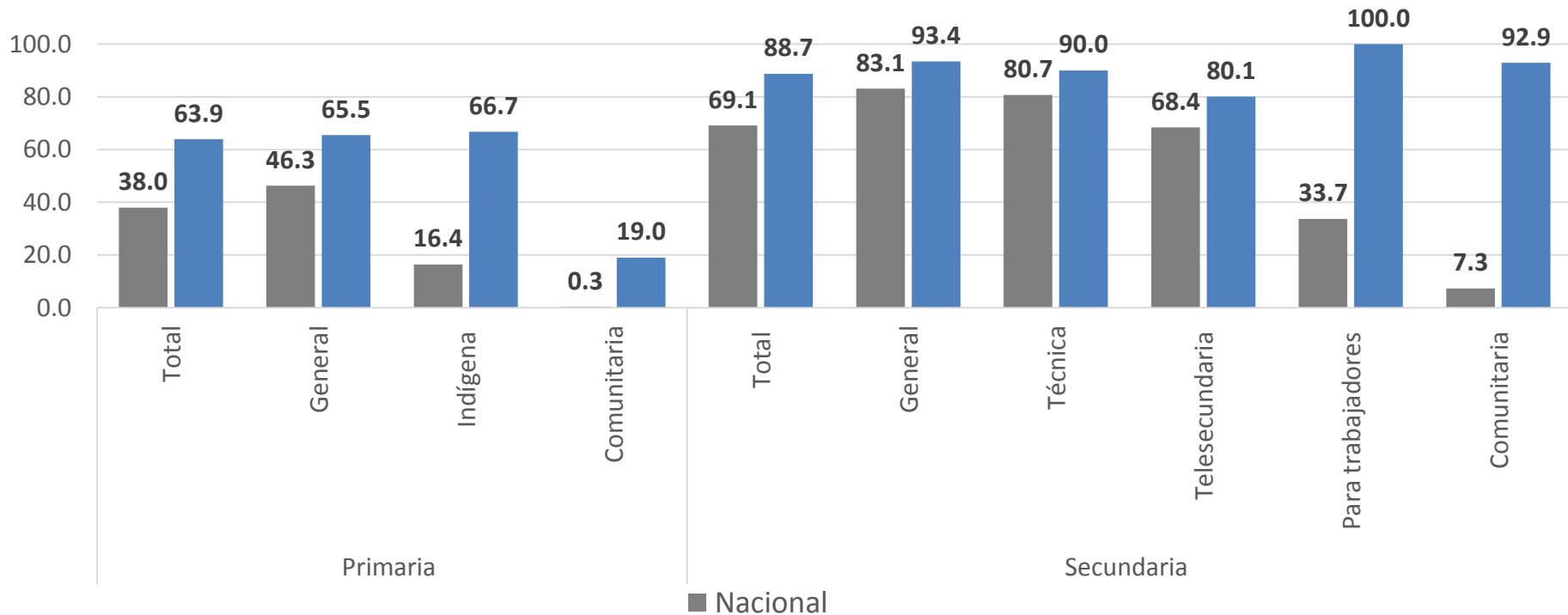
Tiempo de dedicación a la función académica de los docentes de educación secundaria por entidad federativa (2014-2015)

Variables	Nacional	Morelos	Gral.	Técnica	Telesec.	Trabajadores	Comunit.	Migrante
Tiempo completo	18.0	16.8	11.7	16.3	37.2	7.8	84.6	53.8
Tres cuartos de tiempo	23.3	25.5	13.4	20.6	59.7	8.0	9.0	5.8
Medio tiempo	19.9	18.8	23.1	27.2	0.9	21.2	0.3	38.5
Por horas	38.8	39.0	51.9	36.0	2.1	63.1	6.1	1.9

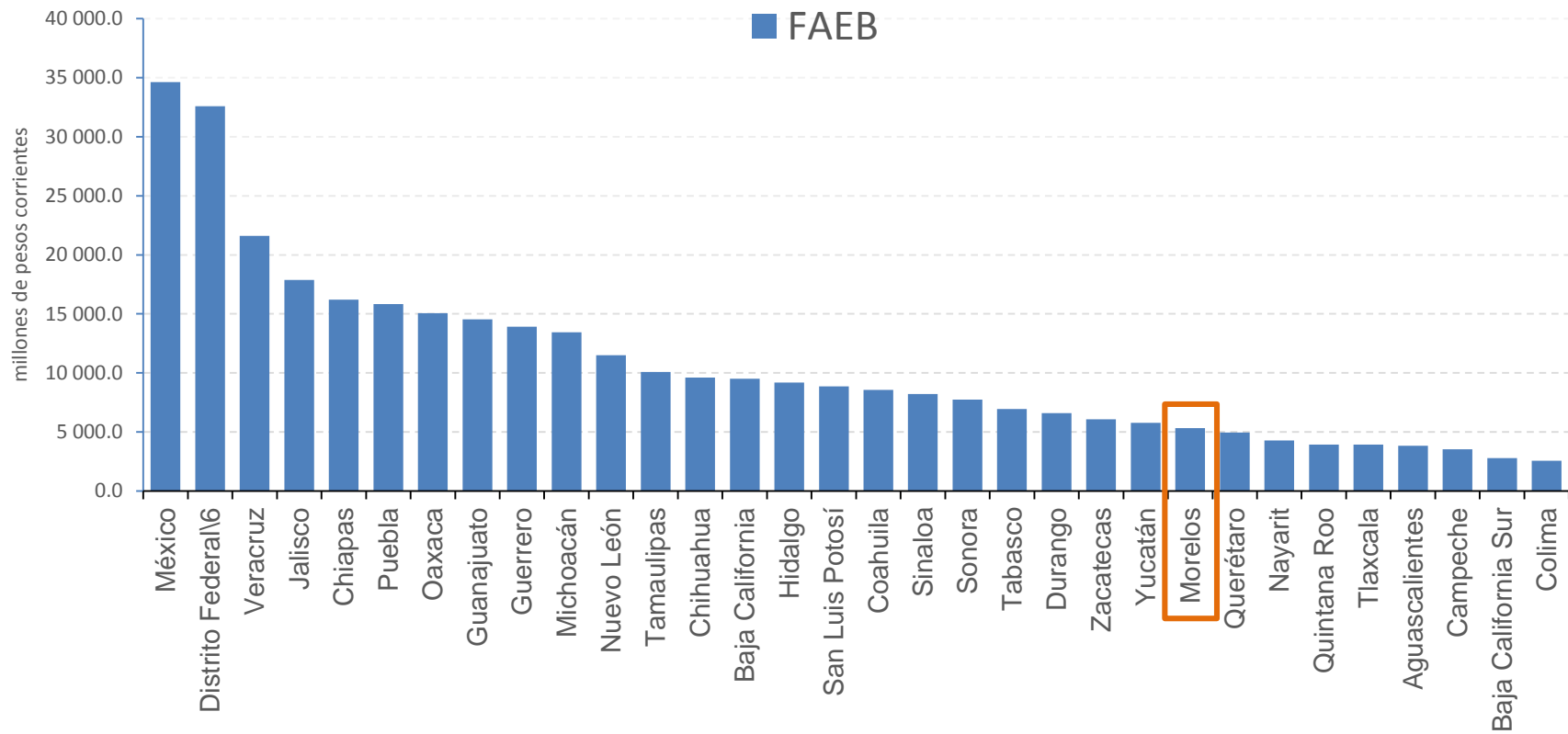
Tiempo de dedicación de los docentes de educación media superior por sostenimiento y control administrativo (2014-2015)

Variables	Nacional	Morelos	Autónomo	Estatal		Federal			Privado	
				Centralizado	Descentralizado	Centralizado	Descentralizado	Desconcentrado	Particular	Subsidiado
T. completo	18.8	21.9	24.4	19.0	13.3	35.3	8.4	25.1	14.8	12.7
3/4 tiempo	10.5	7.4	0.4	19.2	17.3	15.9	3.5	13.4	2.9	5.1
1/2 tiempo	11.4	6.9	4.1	13.4	16.4	18.1	6.7	18.3	6.3	7.0
Por horas	59.3	63.8	71.1	48.3	53.0	30.8	81.4	43.2	76.0	75.2

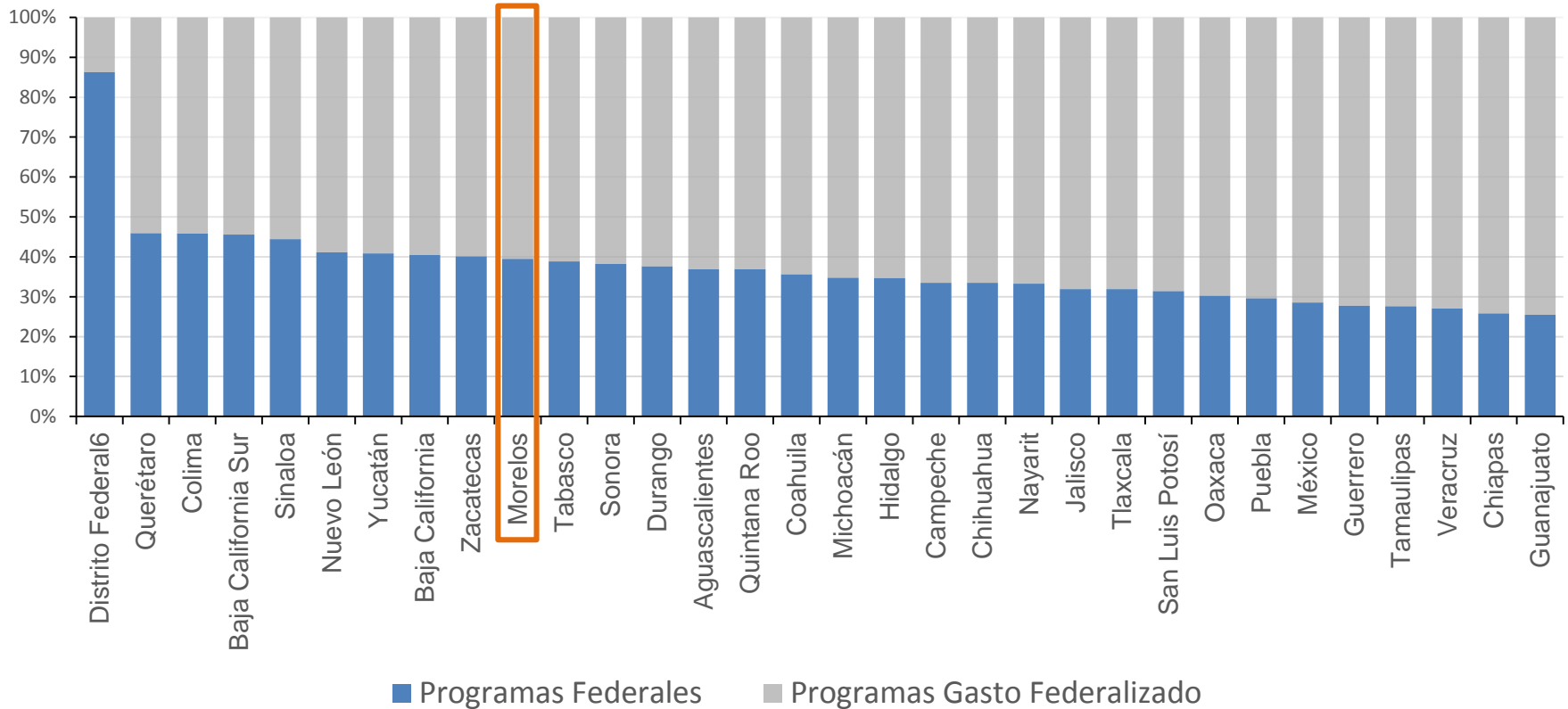
Porcentaje de escuelas primarias y secundarias reportadas oficialmente con al menos una computadora para uso educativo por tipo de servicio (2014-2015)



Participación en el gasto federalizado ejercido en educación (2014)



Proporción del gasto federal en educación según tipo de programa (2014)



Acceso y trayectoria

AT01 ¿Cuántos niños y jóvenes se matriculan en educación básica o media superior?

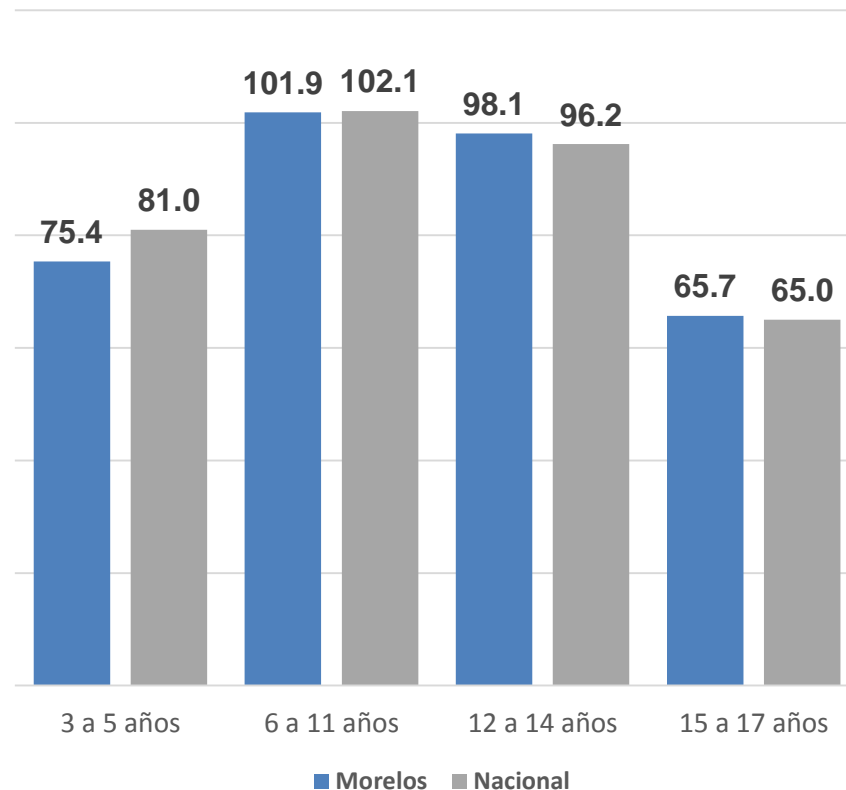
AT02 ¿Cómo avanzan los alumnos en su trayectoria escolar?

AT03 ¿Cuántos alumnos de una generación escolar terminan oportunamente cada nivel educativo?

AT04 ¿Cuántos alumnos de los que concluyen un determinado nivel educativo acceden al siguiente?

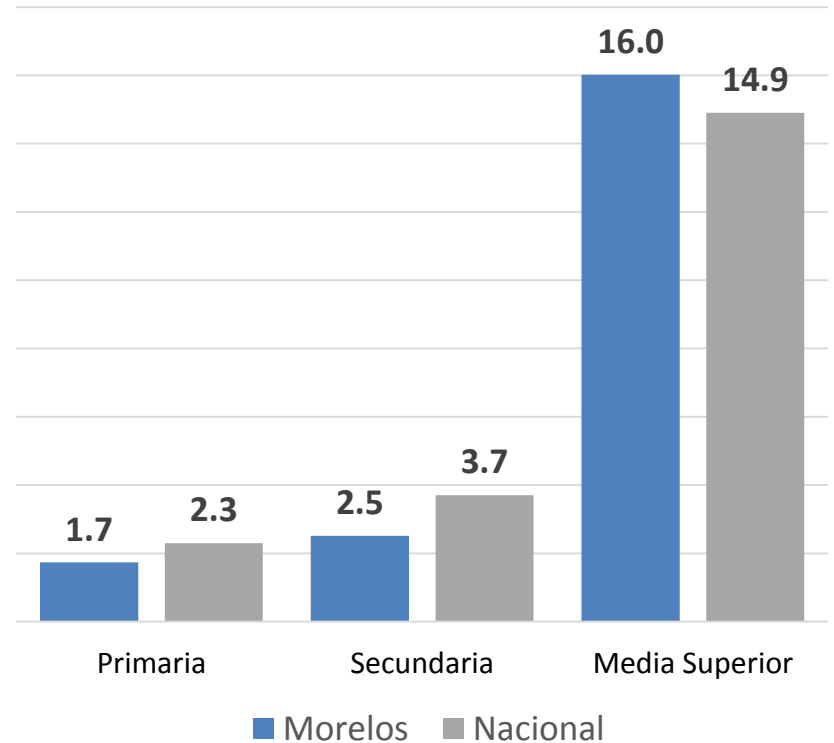
¿Cuántos niños y jóvenes se matriculan en educación básica y media superior?

- Pese a los avances en la universalización de la educación obligatoria, todavía alrededor de 3.8 millones de niños y jóvenes entre 3 y 17 años de edad no se encuentran matriculados.
- El mayor déficit se centra en la matriculación de los jóvenes entre 15 y 17 años de edad, donde 35%, que representa poco más de 2.3 millones de jóvenes, no tiene acceso a la escuela; en segundo lugar, se encuentran los niños entre 3 y 5 años de edad, donde 1.3 millones, que corresponde a 19%, están en la misma situación.
- En el caso de Morelos, poco más de 35 mil jóvenes entre 15 y 17 años de edad no tienen acceso a la escuela y el 24.6% de los niños de entre 3 y 5 años de edad, están en la misma situación (más de 25 mil).



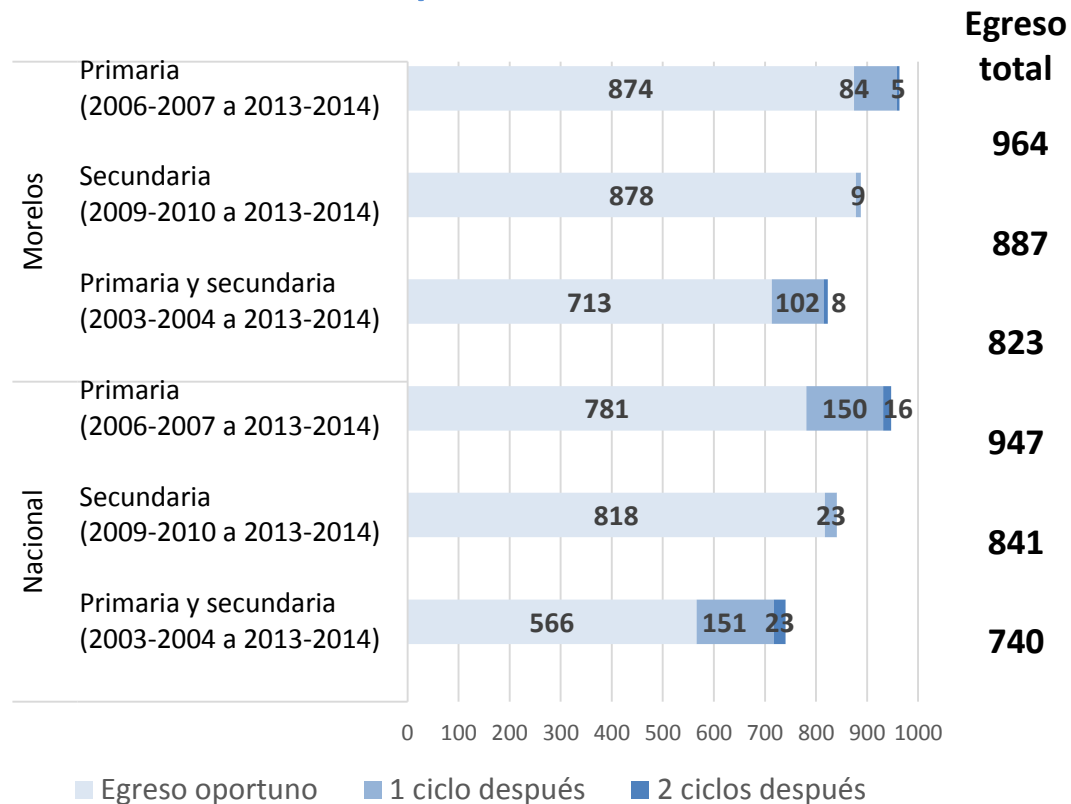
- No todos los niños avanzan de manera regular entre grados escolares y niveles educativos.
- Entre secundaria y EMS se incrementa de manera importante la extraedad de los alumnos y la brecha se amplía en Morelos.

Porcentaje de alumnos con extraedad grave (2014-2015)



Egreso oportuno o hasta dos ciclos escolares después del tiempo normativo por nivel educativo y sexo (20013-2004 a 2013-2014)

- En el ámbito nacional, de cada mil niños que ingresaron a primaria en el ciclo escolar 2006-2007, sólo 781 la habrían concluido al final del ciclo escolar 2011-2012, a 166 les tomaría uno o dos ciclos adicionales; en Morelos se incrementa el valor a 874 y 91, respectivamente.
- Similarmente, 566 de cada mil que entren a primaria continuarán a secundaria y concluirán todo este trayecto en nueve ciclos escolares; en Morelos el valor se eleva a 713.



Procesos educativos y gestión

PG01 ¿En cuántas escuelas de educación básica todos los docentes atienden más de un grado?

PG02 ¿La organización de las escuelas por zonas posibilita su atención adecuada y oportuna?

¿En cuántas escuelas de educación básica todos los docentes atienden más de un grado?

Porcentaje de escuelas preescolares unitarias que imparten los tres grados (2014-2015)

	Total de escuelas preescolares unitarias		Preescolares unitarios por tipo de servicio		
	%	Abs.	General %	Indígena %	Comunitario %
Morelos	20.1	245	17.1	35.3	51.5
Nacional	27.5	24 712	15.6	48.9	53.0

Nota: Se excluyen los CENDI.

Porcentaje de escuelas primarias de organización multigrado (2014-2015)

	Total de escuelas primarias multigrado		Primarias multigrado por tipo de servicio		
	%	Abs.	General %	Indígena %	Comunitario %
Morelos	25.0	295	21.9	58.3	100.0
Nacional	43.8	43 289	32.9	66.0	100.0

Porcentaje de escuelas secundarias unitarias y bidocentes que imparten los tres grados (2014-2015)

	Telesecundarias unitarias y bidocentes %	Sec comunitarias unitarias y bidocentes %	Sec para migrantes unitarias y bidocentes %
Morelos	3.8	78.6	100.0
Nacional	19.4	71.2	75.6

Resultados educativos

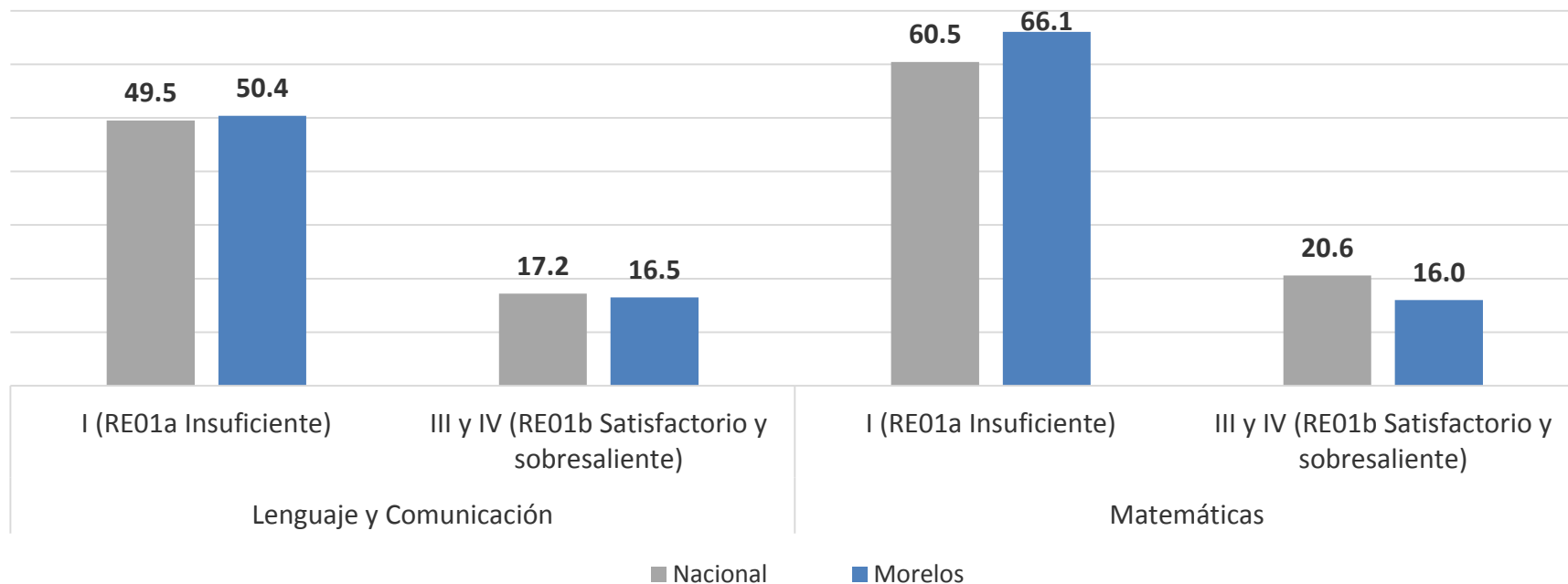
RE01 ¿En qué medida los alumnos de educación básica alcanzan los aprendizajes clave pretendidos en el currículo nacional?

RE02 ¿Cuáles son los beneficios de la educación en la participación laboral?

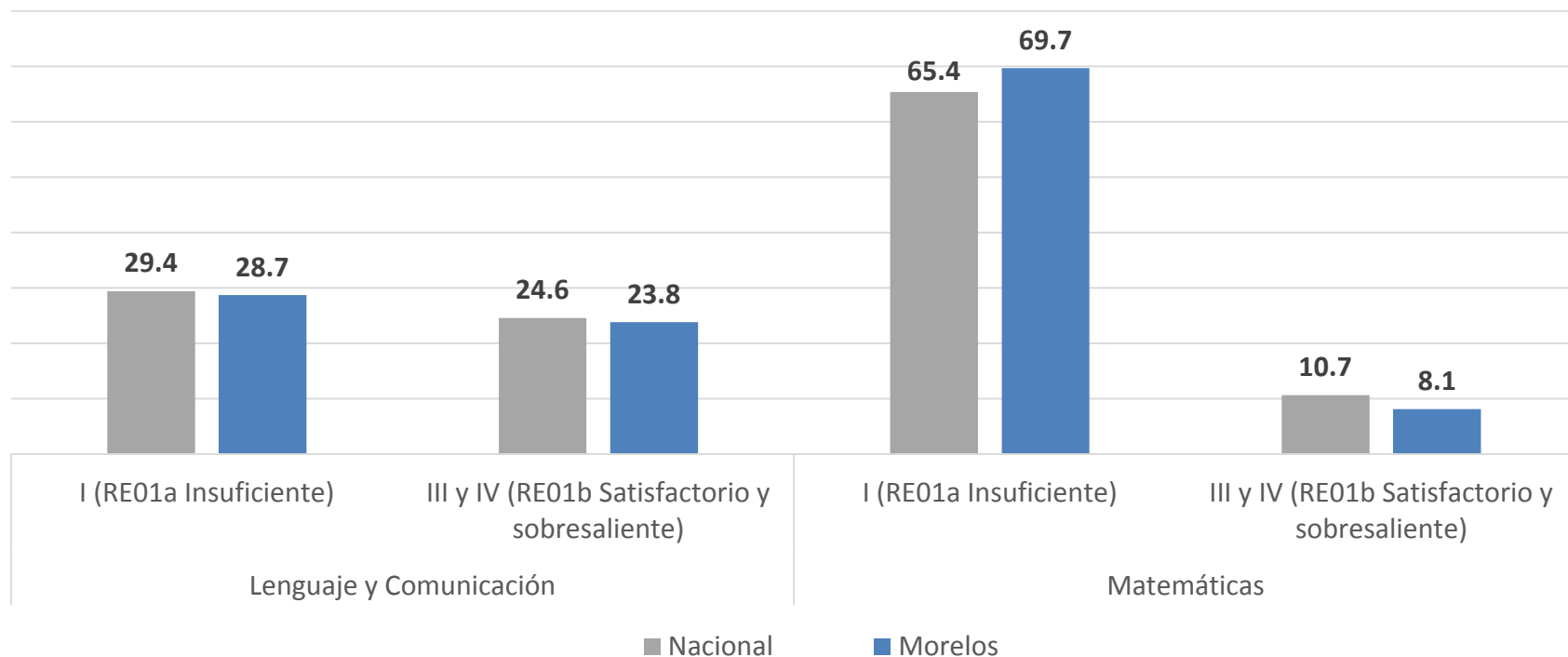
RE03 ¿Cuáles son los beneficios sociales no económicos de la educación?

¿En qué medida los alumnos de educación básica alcanzan los aprendizajes clave pretendidos en el currículo nacional?

Porcentaje de estudiantes de 6° de primaria según nivel de logro educativo alcanzado en los dominios evaluados en las pruebas de Planea-ELSEN



Porcentaje de estudiantes de 3° de secundaria según nivel de logro educativo alcanzado en los dominios evaluados en las pruebas de Planea-ELSEN



En el país, contar con niveles más altos de escolaridad incrementa la probabilidad de estar ocupado. Por ejemplo, el 80.1% de la población de 25 a 64 años con estudios terciarios está ocupada en comparación a un 70.6% con estudios de media superior.

En Morelos, las cifras indican que los mejores resultados en el mercado laboral lo tienen los más educados, aunque no parece haber diferencias entre aquellos que tienen EMS y los que tienen sólo EB.

Tasa de ocupación de la población joven y adulta según nivel de escolaridad y entidad federativa (2015)

Entidad federativa	Población joven de 15 a 29 años				Población adulta de 25 a 64 años				
	Nivel de escolaridad				Nivel de escolaridad				
	Sin básica	Básica	Media superior	Superior	Sin básica	Básica	Media superior	Superior	
Baja California Sur	55.5	51.4	58.4 *	82.7 *	67.1	72.9 *	76.3	85.4 *	
Michoacán	54.3	48.0 *	52.5	72.7 *	62.2	66.9 *	70.3	84.4 *	
Nayarit	51.8	51.0	56.4 *	76.9 *	66.2	68.9	73.9 *	85.0 *	
Guerrero	50.0	43.0 *	55.5 *	60.5	61.4	68.6 *	71.2	78.3 *	
Yucatán	49.2	51.3	56.1	78.5 *	69.2	75.0 *	75.2	84.0 *	
Oaxaca	48.8	45.5	50.1	71.4 *	61.3	68.7 *	69.1	80.8 *	
Colima	47.6	52.9	60.2 *	83.8 *	69.7	74.3 *	73.9	84.8 *	
Morelos	38.5	42.3	48.1*	65.2*	61.5	67.9*	69.0	75.4*	
Nacional	%	43.6	44.7	50.8 *	71.1 *	61.0	68.3 *	70.6 *	80.1 *
	Pob.¹	2 827 730	5 783 435	4 084 247	1 989 530	12 400 192	11 413 231	7 795 084	7 491 054

¹ Población ocupada a nivel nacional.

* Diferencias estadísticamente significativas a 95% de confianza entre niveles consecutivos de escolaridad.

Mayores niveles de educación también están relacionados con mejores niveles salariales.

A nivel nacional, las mayores diferencias se encuentran entre aquellos que tienen al menos educación superior y aquellos que tienen EMS en comparación a aquellos que tienen EMS y tienen o EB o no tienen educación básica. Esto sugiere, por un lado, grandes beneficios a la educación universitaria. En Morelos, estos beneficios son aún mayores.

Salario relativo y en pesos por hora de los trabajadores jóvenes y adultos según nivel de escolaridad y entidad federativa (2015)

Entidad	Nivel de escolaridad															
	Población joven 15 a 29 años								Población adulta 25 a 64 años							
	Salario horario relativo				Salario horario (pesos)				Salario horario relativo				Salario horario (pesos)			
	Sin básica	Básica	Media superior	Superior	Sin básica	Básica	Media superior	Superior	Sin básica	Básica	Media superior	Superior	Sin básica	Básica	Media superior	Superior
Coahuila	0.82	1.00	1.21	2.02	20.0	24.2*	29.3*	49.1*	0.60	0.74	1.00	1.70	22.7	27.9*	37.5	63.7
BCSur	0.86	1.00	0.96	1.48	28.5	33.3	32.1	49.3*	0.68	0.77	1.00	1.61	30.1	34.1*	44.1*	71.0*
Tamaul.	1.00	1.00	1.23	1.68	21.9	21.9	26.9*	36.7*	0.69	0.69	1.00	1.59	23.4	23.3	33.9*	53.9*
Colima	0.95	1.00	1.15	1.91	23.3	24.4	28.1*	46.6*	0.72	0.74	1.00	1.75	26.4	27.2	36.9*	64.6*
México	1.00	1.00	1.20	1.96	19.7	19.8	23.8*	38.8*	0.78	0.81	1.00	1.73	21.1	21.7	26.9*	46.6*
Sonora	0.83	1.00	1.17	2.04	19.2	23.2*	27.1*	47.2*	0.69	0.78	1.00	1.95	24.2	27.6*	35.2*	68.8*
Morelos	0.94	1.00	1.12	2.11	17.8	19.1	21.3*	40.2*	0.72	0.76	1.00	1.93	20.5	21.7	28.4*	54.7
Nacional	0.91	1.00	1.18	20.6	19.5	21.4*	25.4*	44.2*	0.67	0.77	1.00	1.83	21.6	24.6*	32.0*	58.5*

* Diferencias estadísticamente significativas a 95% de confianza entre niveles consecutivos de escolaridad.

Conclusiones

- Aún se requiere redoblar los esfuerzos para que todos los niños y niñas tengan escuelas dignas y funcionales en las que se garantice una atención pertinente, inclusiva y sin discriminación alguna.
- A pesar de los avances —como la cobertura casi universal en primaria—, no todos los niños con edad para cursar el preescolar, la secundaria o la media superior, acceden a la escuela y permanecen en ella hasta finalizar la educación obligatoria.
- Es en el terreno de los aprendizajes donde se tienen los menores logros, y aún en las entidades con mejores desempeños, los resultados no son satisfactorios.

INEE

Instituto Nacional para la
Evaluación de la Educación

México

 /INEEmx

www.inee.edu.mx

 @INEEmx

 **INEEMÓVIL**
Aplicación móvil gratuita

 App Store  Google play

Av. Barranca del Muerto no. 341, Colonia San José Insurgentes, Del. Benito Juárez,
C.P. 03900, Ciudad de México, Tel. 5482 0900