

AR01

¿CUÁLES SON LAS CARACTERÍSTICAS DE LOS ALUMNOS, DOCENTES Y DIRECTORES DE EDUCACIÓN BÁSICA Y MEDIA SUPERIOR?

AR01a Perfil laboral de los docentes de educación secundaria (2015-2016)

En esta entrega del *Panorama Educativo de México* la información disponible para la construcción de los indicadores de perfiles de los agentes educativos se acota a la proveniente de las Estadísticas Continuas del Formato 911; por tal motivo, sólo se presentan los que se refieren a los perfiles de los docentes de educación secundaria y media superior. Esta información puede ser útil para hacer una caracterización básica de quiénes son los profesores que laboran en los distintos niveles o tipos educativos, servicios, planteles y sostenimientos de educación secundaria y media superior, a nivel nacional y por cada entidad federativa (fichas técnicas AR01a y AR01b).

Los cuestionarios mediante los cuales se recopilan los datos de los perfiles de los docentes de educación media superior se han modificado en los últimos tres ciclos escolares, lo cual impide su comparabilidad con periodos anteriores; sin embargo, permiten la obtención de datos de un mayor número de variables, que dotan de información potencialmente aprovechable para el análisis de problemas que pueden presentarse; por ejemplo, en lo que se refiere a la edad y la antigüedad de los docentes, se puede dimensionar la cantidad de aquellos que podrían estar a punto de jubilarse y de aquellos que requieren acompañamiento por ser maestros nóveles; además, ahora se puede distinguir cuántos son hablantes de lengua indígena y, desagregando la información por tipo de modalidad (escolarizada, no escolarizada y mixta), cuánto es el tiempo de dedicación a la labor académica (utilizada como un símil del tipo de contrato) y su participación como tutores.

En el caso del perfil de los docentes de educación secundaria, los cuestionarios no han sido modificados, pero se identificó que en el ciclo escolar 2015-2016 no se levantó información de los docentes de las secundarias comunitarias —ahora llamados Líderes para la Educación Comunitaria (LEC)—. Las variables que se presentan son sexo, tipo de docente, nivel de estudios, participación en el programa de estímulos de Carrera Magisterial y tiempo de dedicación a la función académica.

A continuación, se describen algunos de los hallazgos más relevantes en cada indicador; se consideran sólo algunas de las variables calculadas dada la extensión de los rasgos de los perfiles.

AR01a Perfil laboral de los docentes de educación secundaria (2015-2016)

En los indicadores de perfiles la información más importante es la desagregación por tipo de servicio. Ésta mostró que quienes tenían condiciones laborales más precarias, si se considera que el tiempo dedicado a la función académica es una aproximación a la estabilidad y la participación de los asuntos del centro escolar, eran tanto los docentes adscritos a las secundarias para trabajadores y generales, donde 66 y 52.3% estaban contratados por horas, como los de las telesecundarias y secundarias para migrantes, que si bien contaban con los porcentajes más altos de docentes de tiempo completo (38.2 y 58.5%, respectivamente), también presentaban la mayor proporción de profesores que tenían que asumir tareas docentes y directivas (17.4 y 69.8%), sin contar con información respecto a si recibían algún incentivo económico, o de otra clase, por ejercer la doble tarea (tabla AR01a-1).

AR01a-1 Perfil laboral de los docentes de educación secundaria según tipo de servicio (2015-2016)

Características	Variables		Nacional %	Tipo de servicio de educación secundaria %					
				General	Técnica	Telesecundaria	Para trabajadores	Para migrantes	
Personales	Sexo	Hombres	47.7	46.1	49.1	50.3	53.5	41.5	
Laborales	Tipo de docente	Directores con grupo	3.6	0.6	0.3	17.4	0.5	69.8	
		Académicos	74.1	74.0	68.3	81.8	91.0	30.2	
		Académicos especiales	Educación Física	5.7	7.1	6.7	0.4	0.7	0.0
			Artes	5.3	6.7	6.0	0.1	7.1	0.0
	Tecnología		11.3	11.6	18.8	0.4	0.7	0.0	
	Tiempo que dedica a la función académica	Tiempo completo	17.5	11.7	15.7	38.2	7.5	58.5	
		Tres cuartos de tiempo	23.2	13.2	20.4	58.9	6.7	0.0	
		Medio tiempo	20.1	22.8	27.7	0.9	19.8	37.7	
		Por horas	39.3	52.3	36.2	2.0	66.0	3.8	
	Título de licenciatura o posgrado	Total de docentes al menos titulados	76.8	75.9	72.8	85.5	75.4	77.4	
		Directores con grupo al menos titulados	85.6	88.4	77.5	85.5	85.7	73.0	
		Docentes académicos al menos titulados	81.2	80.7	78.8	85.6	77.4	87.5	
		Docentes especiales al menos titulados	60.8	61.3	59.7	70.0	53.3	n.a.	
Carrera Magisterial	Incorporado a Carrera Magisterial	17.9	12.6	19.0	32.9	12.8	0.0		

Nota: los cálculos de este indicador se realizan con base en el número de plazas registradas por cada centro escolar, por lo que los datos no representan necesariamente al número total de docentes en este nivel.

n.a. No aplica.

Fuente: INEE, cálculos con base en las Estadísticas Continuas del Formato 911 (inicio del ciclo escolar 2015-2016), SEP-DGPPYEE.

En este caso los rasgos del perfil de los docentes responden directamente a la estructura de las escuelas: mientras que en las secundarias generales y técnicas se designa un docente por asignatura, en las telesecundarias y secundarias para migrantes existe un docente por grupo que se ocupa de impartir todas las materias. Asimismo, los estudiantes que asisten a las secundarias generales, técnicas y para trabajadores pueden contar con docentes de educación física, artes y tecnologías, mientras que los que asisten a las telesecundarias y secundarias para migrantes carecen de profesores de estas áreas.

La desagregación por entidad federativa ayuda a observar algunos rasgos que pueden revelar las condiciones profesionales del magisterio en cada estado, por ejemplo: en Oaxaca, Michoacán y Chihuahua menos de 70% de los docentes cuenta con título de licenciatura; aunque en ninguna entidad se alcanza 100%, la proporción más alta se registra en Tabasco, con 90.5% de los docentes titulados. Esta característica, conforme avance la aplicación de los criterios de ingreso al SPD, que exige obligatoriamente el título profesional, deberá alcanzar 100% (tabla AR01a-2).

En cuanto a otra característica relevante del perfil de los docentes de secundaria, se preparó la gráfica AR01a-1, que compara la cantidad de plazas por horas de estos docentes en cada entidad federativa en los ciclos escolares 2010-2011 y 2015-2016, para dar cuenta de una de las variaciones que se han identificado en sus perfiles. Entre otros aspectos, la gráfica muestra que en los últimos cinco años en 20 estados se ha incrementado la proporción de plazas por horas entre uno y 10 puntos porcentuales. Las entidades en donde se ha modificado más la cantidad de este tipo de plazas son: Ciudad de México, con un incremento de 10.5 puntos porcentuales; Campeche, con 9.7 puntos; Sinaloa, con 7.5 puntos; Coahuila, con 5.8 puntos, y Tamaulipas, con 5.7 puntos.

Las entidades donde en los últimos cinco ciclos escolares se reporta la menor cantidad de plazas fragmentadas en horas son: Oaxaca (14 y 14.9% en 2010-2011 y 2015-2016, respectivamente), México (25.3 y 24.4%), Hidalgo (23 y 25.1%), Guerrero (28.1 y 25.1%) y Chiapas (25.3 y 25.4%). Ante este hecho, cabe preguntarse cuáles han sido las acciones que los sistemas educativos estatales o sindicales han tenido que realizar para asegurar que este tipo de contratación sea menor. Si bien debe tomarse en cuenta que en Oaxaca, Chiapas e Hidalgo alrededor de 60% de las escuelas de secundaria son telesecundarias donde la mayoría de los docentes están contratados por tres cuartos de tiempo, en Zacatecas, Veracruz y San Luis Potosí, donde 70% o más de sus escuelas son de este tipo de servicio, no se presentan datos de contratación tan favorables (el número de escuelas por tipo de servicio y entidad federativa se presenta en la tabla ED04-A9 del anexo electrónico).

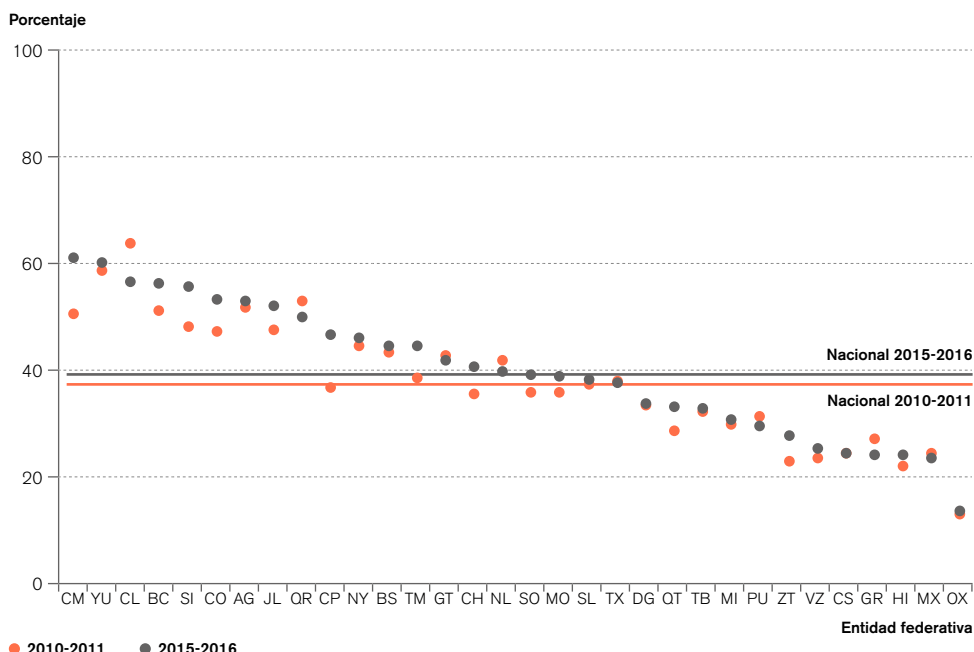
AR01a-2 Perfil laboral de los docentes de educación secundaria por entidad federativa (2015-2016)

Entidad federativa	Sexo		Tipo de docente						Tiempo que dedica a la función académica					Título de licenciatura o más					Carrera Magisterial
	Hombres %	Director con grupo %	Académico %	Especial		Medio tiempo %	Tres cuartos de tiempo %	Tiempo completo %	Por horas %	Total de docentes titulados %	Directores con grupo titulados %	Docentes académicos titulados %	Docentes especiales titulados %	Incorporado a Carrera Magisterial %					
				Educación Física %	Artes %										Tecnología %				
Aguascalientes	49.2	2.4	72.8	6.4	11.7	23.5	6.2	17.0	53.3	86.2	83.2	90.7	73.3	25.5					
Baja California	43.8	0.5	71.6	7.8	11.9	18.9	6.6	18.0	56.5	81.4	91.7	85.5	70.8	13.1					
Baja California Sur	48.7	2.1	68.8	6.6	15.8	23.4	13.8	17.7	45.2	78.0	92.7	85.1	60.2	20.3					
Campeche	52.1	4.7	70.5	6.3	11.7	24.0	13.1	15.9	47.0	89.8	90.9	94.5	76.0	16.5					
Coahuila	47.0	1.4	68.1	7.7	15.8	14.9	9.0	22.6	53.5	71.7	86.1	81.1	50.1	12.1					
Colima	47.6	1.0	72.7	6.9	12.5	13.9	11.1	18.2	56.8	78.1	80.6	83.8	62.4	23.1					
Chiapas	56.7	7.2	75.2	4.5	8.7	14.8	47.4	12.4	25.4	83.4	92.4	86.4	66.8	25.0					
Chihuahua	47.4	3.4	73.9	6.3	11.9	20.4	25.2	13.1	41.2	67.4	82.4	70.1	56.3	14.2					
Ciudad de México	43.9	0.3	70.6	6.6	16.7	10.1	11.8	16.7	61.4	70.2	70.1	73.8	61.5	12.9					
Durango	58.2	6.7	68.7	5.2	14.5	15.4	28.9	21.3	34.4	77.7	81.0	83.4	60.7	16.2					
Guansajuato	49.5	4.4	75.4	5.7	9.0	20.6	25.8	11.3	42.3	77.9	84.1	81.4	63.2	20.1					
Guerrero	50.1	4.4	75.0	5.1	10.4	33.6	14.2	27.0	25.1	80.4	96.1	85.8	57.4	13.4					
Hidalgo	45.0	4.5	74.6	4.4	11.6	9.4	9.4	16.5	25.1	79.5	91.6	86.1	53.2	27.2					
Jalisco	50.0	3.0	73.9	6.8	10.0	15.4	16.4	15.7	52.5	84.8	86.3	87.9	74.8	23.0					
México	42.6	0.5	79.8	4.8	10.7	13.8	17.6	10.7	44.2	75.6	87.6	79.8	58.4	16.0					
Michoacán	55.2	4.5	72.5	5.3	12.6	20.1	29.6	18.7	31.6	66.8	75.6	72.3	48.0	16.3					
Morelos	41.9	2.0	73.2	6.8	11.9	26.4	15.1	19.0	39.6	85.9	89.5	90.8	70.9	17.8					
Nayarit	49.0	5.1	71.5	6.5	10.7	4.2	25.6	23.6	46.6	75.5	93.5	79.2	60.2	12.7					
Nuevo León	46.4	0.7	84.9	4.2	2.9	37.2	11.1	11.4	40.3	73.6	86.8	76.5	56.4	19.6					
Oaxaca	51.6	8.2	74.4	4.2	9.3	8.3	35.5	22.2	14.9	61.3	77.3	64.2	41.3	8.9					
Puebla	43.6	6.0	74.8	5.5	4.7	15.1	35.5	18.9	30.4	76.5	81.0	82.5	52.0	19.9					
Querétaro	42.8	1.7	74.7	6.7	10.0	19.8	33.6	12.6	34.0	80.8	84.2	84.3	69.4	20.2					
Quintana Roo	52.6	0.6	75.8	7.1	10.9	14.5	16.7	18.5	50.3	81.4	93.1	85.6	67.6	13.7					
San Luis Potosí	49.7	10.8	68.5	5.7	9.7	40.2	5.9	14.8	39.0	73.9	85.9	79.2	49.7	23.4					
Sinaloa	51.4	2.8	70.9	7.3	12.1	16.7	9.1	18.1	56.1	74.0	93.9	78.8	59.0	18.2					
Sonora	49.3	3.2	71.3	6.2	13.3	17.5	29.3	13.4	39.7	83.3	84.5	88.6	68.3	23.4					
Tabasco	50.2	3.7	75.9	5.4	10.1	12.5	41.4	12.4	33.7	90.5	99.3	94.5	74.0	22.7					
Tamaulipas	46.2	2.6	70.8	6.2	14.6	22.5	12.9	19.7	44.9	79.8	93.3	85.1	64.5	16.5					
Tlaxcala	46.7	1.1	74.4	6.3	12.3	30.7	4.3	26.8	38.2	73.5	86.7	78.6	57.4	10.4					
Veracruz	44.5	6.9	76.2	3.9	8.8	12.5	44.8	16.3	26.4	75.1	85.5	78.9	54.2	21.2					
Yucatán	47.0	1.9	70.3	7.8	12.4	18.2	4.1	17.3	60.4	88.7	91.1	95.9	70.4	12.6					
Zacatecas	55.2	13.7	67.1	4.4	10.2	17.8	40.4	13.2	28.5	81.4	81.5	86.4	63.6	23.7					
Nacional	47.7	3.6	74.1	5.7	11.3	23.2	17.5	20.1	39.3	76.8	85.6	81.2	60.8	17.9					

Nota: los cálculos de este indicador se realizan con base en el número de plazas registradas por cada centro escolar, por lo que los datos no representan necesariamente el número total de docentes en este nivel.

Fuente: INEE, cálculos con base en las Estadísticas Continuas del Formato 911 (inicio del ciclo escolar 2015-2016), SEP-DGPPYEE.

AR01a-1 Porcentaje de docentes¹ de educación secundaria con asignación de tiempo “por horas” según entidad federativa (2010-2011 y 2015-2016)



¹ El cálculo se realiza conforme a la cantidad de plazas reportadas en cada escuela, así que un docente puede tener más de una plaza por horas en diferente escuela. No se consideraron las secundarias comunitarias.

Fuente: INEE, cálculos con base en las Estadísticas Continuas del Formato 911 (inicio de los ciclos escolares 2010-2011 y 2015-2016), SEP-DGPPYEE.

En lo que se refiere a la contratación de docentes por horas, se registran dos tipos de afectaciones: una individual, que promueve en los docentes la consecución de más de una plaza en diferentes escuelas y limita su participación en procesos de formación continua y desarrollo profesional, en general; otra colectiva, ya que lo anterior afecta a la comunidad escolar cuando dificulta la participación de los profesores en el trabajo colegiado —por ejemplo, su asistencia al consejo técnico escolar—, e imposibilita su arraigo a los centros escolares y a la asunción de responsabilidad en sus proyectos.

Finalmente, para dimensionar los porcentajes, en las tablas AR01a-A3 y AR01a-A4 del anexo electrónico de esta publicación se presentan los absolutos referidos al número de plazas registradas en cada centro escolar.

AR01a | Ficha técnica

Perfil laboral de los docentes de educación secundaria

Definición

Porcentajes que representan el número de docentes que comparten ciertos atributos, los cuales fueron seleccionados de las variables disponibles en las Estadísticas Continuas del Formato 911. El perfil se compone de la característica personal de sexo (hombres) y de las particularidades laborales: tipo de docente (director con grupo, de asignatura académica o especial como Educación Física, Artes y Tecnología), tiempo que dedica a la función académica (tiempo completo, tres cuartos de tiempo, medio tiempo y por horas), contar con título de licenciatura o posgrado y estar inscrito en Carrera Magisterial. Ver la nota técnica AR01a para mayor precisión.

Fórmula de cálculo

Variables seleccionadas:

- X_1 Sexo (hombres, el complemento corresponde al número de mujeres).
- X_2 Tipo de docente: director con grupo, académico o especial (Educación Física, Artes y Tecnología).
- X_3 Tiempo que dedica a la función académica (tiempo completo, tres cuartos de tiempo, medio tiempo y por horas).
- X_4 Titulados de licenciatura o más (directores con grupo titulados, docentes académicos titulados y docentes especiales titulados).
- X_5 Incorporado a Carrera Magisterial (a partir de la primera vertiente —profesores frente a grupo— y el total de docentes, incluyendo los directores frente a grupo).

Porcentajes:

$$\frac{D_{x_n}}{D} \times 100$$

D_{x_n}	Número de docentes que tienen el atributo X_n .
X_n	Atributo considerado que puede tomar los valores $X_1, X_2, X_3, \dots, X_5$
D	Número total de docentes.

Interpretación

El indicador ayuda a distinguir algunas características del perfil laboral del docente de educación secundaria. Aunque el sexo se refiere a un rasgo personal, las otras cualidades (la asignación de tiempo para impartir clases, el tipo de docente, contar con título de licenciatura o posgrado y estar inscrito en Carrera Magisterial) se relacionan con su estabilidad laboral, pues son características importantes para realizar algunas inferencias sobre las condiciones en las cuales desempeñan sus funciones.

Sin embargo, es necesario aclarar que las cifras deben ser interpretadas como aproximaciones, debido a que las Estadísticas Continuas del Formato 911 presentan datos agregados a nivel escuela. Por lo tanto, el número preciso de docentes que trabajan en este nivel educativo probablemente varíe, ya que pueden existir profesores que laboren en más de una institución a la vez.

Utilidad

La información permite hacer una caracterización inicial de los profesores de educación secundaria por entidad federativa y tipo de servicio. Estas desagregaciones señalan algunos problemas laborales con datos que se pueden utilizar para la generación y el sustento de políticas educativas.

Ofrece elementos para evaluar las siguientes dimensiones de la calidad educativa

Suficiencia y equidad

Desagregación

Este indicador se presenta en las siguientes desagregaciones: entidad federativa, tipo de sostenimiento y tipo de servicio (excepto secundarias comunitarias, ya que en este ciclo escolar no se recopiló información de éstas).

- **Máximo nivel de desagregación:** escuela

Fuente de información

SEP-DGPPYEE (2016). Estadísticas Continuas del Formato 911 (inicio del ciclo escolar 2015-2016).

Información de referencia

Perfil laboral de los docentes de educación secundaria nacional y por tipo de sostenimiento (2015-2016)

Características			Nacional %	Público %	Privado %	
Total de docentes (absolutos)			404 423	343 024	61 399	
Personales	Sexo	Hombres	47.7	48.5	42.9	
		Mujeres	52.3	51.5	57.1	
Laborales	Tipo de docente	Directores con grupo	3.6	3.9	1.8	
		Académicos	74.1	74.8	70.4	
		Académicos especiales	Educación Física	5.7	5.2	8.9
			Artes	5.3	4.6	9.6
			Tecnología	11.3	11.6	9.3
		Tiempo que dedica a la función académica	Tiempo completo	17.5	16.6	22.2
Tres cuartos de tiempo	23.2		26.4	5.1		
Medio tiempo	20.1		21.7	10.7		
Por horas	39.3		35.2	62.0		
Título de licenciatura o más	Total de docentes titulados	76.8	76.3	79.7		
	Directores con grupo titulados	85.6	85.3	89.2		
	Docentes académicos titulados	81.2	80.9	83.0		
	Docentes especiales titulados	60.8	58.5	70.6		
Carrera Magisterial	Incorporado a Carrera Magisterial	17.9	21.0	0.0		

Fuente: INEE, cálculos con base en las Estadísticas Continuas del Formato 911 (inicio del ciclo escolar 2015-2016), SEP-DGPPYEE.

AR01a | Nota técnica

Los cálculos de este indicador se realizan con base en el número de plazas registradas por cada centro escolar en las Estadísticas Continuas del Formato 911 de la SEP-DGPPYEE, por lo que los datos absolutos no representan necesariamente el número total de docentes en educación secundaria. Los rasgos seleccionados son los siguientes:

Características	Variables		Descripción	
Personales	Sexo	Hombres	Porcentaje de docentes varones de educación secundaria; el complemento corresponde al porcentaje de mujeres.	
Laborales	Tipo de docente	Directores con grupo	Porcentaje de docentes de educación secundaria que cumplen tanto las funciones de director como de profesor frente a grupo.	
		Académicos	Porcentaje de docentes de educación secundaria que imparten asignaturas académicas.	
		Académicos especiales	Educación Física	Porcentaje de docentes de educación secundaria que imparten educación física.
			Artes	Porcentaje de docentes de educación secundaria que imparten educación artística.
			Tecnología	Porcentaje de docentes de educación secundaria que imparten educación tecnológica.
	Tiempo que dedica a la función académica	Tiempo completo	Porcentaje de docentes de educación secundaria con asignación de tiempo completo frente a grupo (40 horas semana mes).	
		Tres cuartos de tiempo	Porcentaje de docentes de educación secundaria con asignación de tres cuartos de tiempo frente a grupo (30 horas semana mes).	
		Medio tiempo	Porcentaje de docentes de educación secundaria con asignación de medio tiempo frente a grupo (20 horas semana mes).	
		Por horas	Porcentaje de docentes de educación secundaria con asignación por horas frente a grupo.	
	Título de licenciatura o más	Directores con grupo titulados	Porcentaje de docentes de educación secundaria que cumplen la función de director y profesor frente a grupo, y que están titulados de licenciatura o tienen posgrado.	
		Docentes académicos titulados	Porcentaje de docentes académicos de educación secundaria titulados de licenciatura o con posgrado.	
		Docentes especiales titulados	Porcentaje de docentes especiales de educación secundaria (Educación Física, Artes y Tecnología) titulados de licenciatura o con posgrado.	
	Carrera Magisterial	Incorporado a Carrera Magisterial	Porcentaje de docentes de educación secundaria incorporados a Carrera Magisterial. El indicador se calcula a partir de la primera vertiente (profesores frente a grupo) y el total de docentes, incluyendo los directores frente a grupo.	

Anexo

AR

AR01a-A3	Perfil laboral de los docentes de educación secundaria según tipo de servicio (absolutos) (2015-2016)	T
AR01a-A4	Perfil laboral de los docentes de educación secundaria por entidad federativa (absolutos) (2015-2016)	T