



AR03a PORCENTAJE DE ESCUELAS PRIMARIAS MULTIGRADO UNITARIAS, BIDOCENTES Y TRIDOCENTES (2006)

AR

AR03a FICHA DE IDENTIFICACIÓN

NOMBRE DEL INDICADOR

Porcentaje de escuelas primarias multigrado unitarias, bidocentes y tridocentes.

FÓRMULA DE CÁLCULO

$$\frac{E_{mod}^{d_i}}{E_{mod}} \times 100$$

$E_{mod}^{d_i}$ Escuelas multigrado atendidas por d_i docentes en la modalidad mod

d_i Número de docentes en primarias multigrado, $d_i = 1, 2, 3$

mod Modalidad de servicio: general e indígena

E_{mod} Total de escuelas en la modalidad mod

OFRECE ELEMENTOS PARA EVALUAR LAS SIGUIENTES DIMENSIONES DE CALIDAD EDUCATIVA

Suficiencia y equidad.

DESAGREGACIÓN

Entidad federativa, nivel educativo, modalidad de servicio: general e indígena y tipo de sostenimiento público.

FUENTE

Fuente: INEE, estimaciones a partir del Sistema de Estadísticas Continuas de la DGPP/SEP, inicio del ciclo escolar 2006/2007

NOTA

*Escuela Unitaria es aquella que tiene un docente que puede atender de dos a seis grados educativos.

Escuela Bidocente es aquella que tiene dos docentes los cuales en general atienden a dos o más grados educativos cada uno.

Escuela Tridocente es aquella que tiene tres docentes los cuales en general atienden a dos grados educativos cada uno.

DEFINICIÓN

Número de escuelas primarias multigrado con uno, dos o tres docentes por cada cien de éstas. Una escuela primaria es multigrado si todos sus docentes atienden más de un grado.

INTERPRETACIÓN

El indicador muestra el porcentaje de escuelas primarias generales e indígenas que operan bajo una organización multigrado sin que posiblemente instrumenten un modelo pedagógico acorde. De acuerdo a la normatividad, las escuelas Generales e Indígenas debiesen contar con un profesor por grado, en este sentido el indicador muestra el volumen de escuelas cuyos docentes enfrentan la complejidad de atender simultáneamente a los alumnos de diversos grados y edades.

La necesidad de condiciones que hagan posible una operación efectiva de enseñanza multigrado (materiales y recursos didácticos y/o apoyo al maestro mediante asesorías regulares) son mayores en este tipo de escuelas, particularmente en las unitarias y bidocentes.

UTILIDAD

Identifica la importancia de la presencia de las escuelas multigrado en las modalidades general e indígena por entidad federativa, lo cual ofrece elementos iniciales para que los sistemas educativos federal y locales diseñen estrategias que permitan reconocer la magnitudes de capacitación, gestión y apoyo que necesitan los docentes.

INFORMACIÓN DE REFERENCIA

Porcentaje de escuelas primarias multigrado unitarias bidocentes y tridocentes

	Porcentaje nacional
Primaria General	33.7% ciclo 2006/2007
Primaria Indígena	66.2% ciclo 2006/2007

FUENTE

INEE, estimaciones a partir del Sistema de Estadísticas Continuas de la DGPP/SEP, inicio del ciclo escolar 2006/2007

Este indicador muestra la cantidad de escuelas primarias generales e indígenas que se encuentran operando bajo una organización escolar distinta a las escuelas regulares, pues presentan cualquiera de las siguientes variantes: un docente a cargo de dos a seis grados (unitarias), o dos docentes al frente de cuatro, cinco y seis grados (bidocentes), o tres docentes impartiendo los seis grados educativos (tridocentes), todos de manera simultánea en una misma jornada. Cabe aclarar que las

escuelas que aquí se presentan no reflejan otras formas de organización, tal como se aprecia en las tablas AR03-A3.1 y AR03-A3.2, en las que al menos uno de los docentes puede atender más de dos grados (véase nota técnica). Los resultados señalan a las escuelas en donde los profesores se han visto en la necesidad de realizar ajustes en los procesos de enseñanza y de seleccionar entre los contenidos de los planes y programas oficiales vigentes aquellos que, según su criterio, son los más

importantes para cubrir el currículo de cada uno de los grados que están bajo su cargo, operando así bajo un esquema multigrado. Afortunadamente, a partir del 2006 las autoridades educativas han implementado el

Modelo Educativo para las Escuelas Multigrado, donde se incluye una serie de talleres de actualización para apoyar a los docentes.

Entidad Federativa	Porcentaje de escuelas primarias multigrado generales e indígenas unitarias, bidocentes y tridocentes (2006/2007)							
	General				Indígena			
	%				%			
	Total escuelas multigrado	Unitarias	Bidocentes	Tridocentes	Total escuelas multigrado	Unitarias	Bidocentes	Tridocentes
Aguascalientes	20.5	4.5	8.2	7.8				
Baja California	8.1	2.5	3.2	2.4	30.2	7.5	11.3	11.3
Baja California Sur	30.7	12.7	11.0	7.0				
Campeche	35.3	8.6	13.1	13.6	80.8	26.9	26.9	26.9
Coahuila	26.1	10.4	8.0	7.6				
Colima	25.7	9.0	10.6	6.0				
Chiapas	48.7	14.4	20.8	13.5	72.9	34.2	25.3	13.4
Chihuahua	30.7	15.8	9.0	5.9	77.0	41.0	21.2	14.8
Distrito Federal	5.5	0.2	0.7	4.6				
Durango	49.9	25.0	16.5	8.4	89.4	63.6	18.7	7.1
Guanajuato	37.0	11.1	15.2	10.8	50.0	25.0	25.0	0.0
Guerrero	36.9	14.1	12.7	10.2	48.5	18.5	15.5	14.5
Hidalgo	37.6	7.3	17.1	13.2	62.5	19.4	21.4	21.7
Jalisco	36.3	17.0	12.3	7.0	82.0	35.0	27.0	20.0
México	14.8	2.2	5.1	7.6	42.6	4.9	19.8	17.9
Michoacán	39.6	14.9	15.1	9.5	32.8	13.0	10.4	9.4
Morelos	15.3	1.3	5.5	8.5	20.0	20.0	0.0	0.0
Nayarit	32.3	8.6	14.5	9.2	77.4	29.0	27.7	20.6
Nuevo León	25.1	11.3	9.7	4.1				
Oaxaca	37.3	9.9	14.8	12.6	59.9	21.0	21.0	17.9
Puebla	32.4	9.0	11.8	11.6	72.5	29.9	24.9	17.8
Querétaro	33.9	12.2	13.0	8.8	65.8	26.3	30.3	9.2
Quintana Roo	19.5	5.0	7.7	6.8	80.8	35.9	23.1	21.8
San Luis Potosí	49.0	17.0	19.7	12.3	70.8	17.0	31.8	22.0
Sinaloa	41.4	17.1	14.4	9.8	57.6	9.1	27.3	21.2
Sonora	27.4	9.6	9.9	8.0	78.7	32.4	27.8	18.5
Tabasco	49.8	10.7	23.3	15.8	62.0	21.0	26.0	15.0
Tamaulipas	39.1	18.0	14.6	6.5				
Tlaxcala	16.6	0.7	9.9	6.0	8.3	0.0	0.0	8.3
Veracruz	46.1	14.4	19.6	12.2	68.1	20.7	29.1	18.3
Yucatán	18.4	2.5	7.4	8.5	69.2	40.2	16.0	13.0
Zacatecas	51.1	26.5	15.1	9.5				
Nacional	33.7	11.5	12.9	9.4	66.2	26.8	23.2	16.2

Fuente: INEE, estimaciones a partir del Sistema de Estadísticas Continuas de la DGPP/SEP, inicio del ciclo escolar 2006/2007



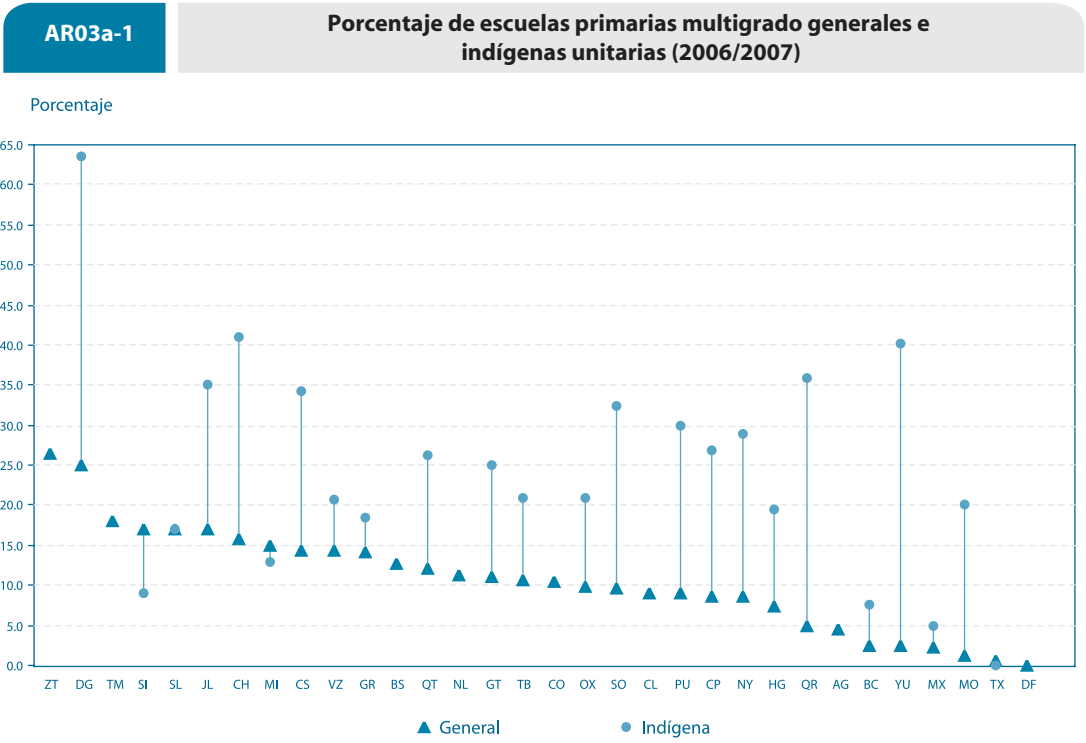
Por lo general, las escuelas primarias multigrado unitarias, bidocentes y tridocentes dan servicio a localidades rurales pequeñas y dispersas en nuestro territorio nacional, donde la población escolar es muy reducida, lo cual hace poco rentable instalar una escuela con un maestro para cada grado. La presencia de estas escuelas constituye un volumen importante en las modalidades general e indígena, ya que ambas significan una tercera parte de todas las primarias del país. De acuerdo a la definición utilizada en este indicador, aproximadamente 34 de cada cien escuelas generales son multigrado y 66 de cada cien de indígenas también lo son. Cabe mencionar que en las primarias generales asisten 1 009 775 (7% del total en esa modalidad) de alumnos a este tipo de escuelas, mientras que en las indígenas 268 463 (30% del total en esa modalidad) (cfr. AR03a-1 y AR03a-A4).

Los totales por modalidad se dividen de la siguiente manera: en las primarias generales 11.5% son escuelas unitarias, 12.9% bidocentes y 9.4% tridocentes. Mientras que en las primarias Indígenas aumenta la proporción a 26.8% en unitarias, 23.2% en bidocentes y 16.2% en tridocentes. De los tres tipos de escuelas multigrado, las unitarias parecen representar el mayor reto para

el docente, puesto que deben trabajar con todos los grados de primaria simultáneamente.

A continuación, se presenta una imagen de la presencia de estas escuelas en las dos modalidades (general e indígena), en las entidades federativas con los porcentajes más altos respecto al total y tipo de multigrado (uno, dos o tres docentes), durante el ciclo escolar de análisis. Primero, se describen las primarias generales, éstas se concentran principalmente en Zacatecas, Durango, Tabasco, San Luis Potosí, Chiapas y Veracruz con más del 46% de sus escuelas multigrado, siendo Zacatecas y Durango los estados con más del 25% de sus primarias atendidas por un solo docente. Destacan Tabasco y Chiapas por concentrar los mayores porcentajes de planteles bidocentes y tridocentes (cfr. tabla AR03a-1).

En cuanto a la modalidad Indígena, Durango agrupa el mayor número de escuelas multigrado (89 de cada cien escuelas), seguido por Jalisco, Campeche y Quintana Roo con más del 80%. Estas mismas entidades, junto con Chihuahua y Yucatán, tienen los mayores porcentajes de escuelas unitarias. En contraste, en San Luis Potosí y Querétaro tres de cada diez escuelas son atendidas por dos docentes y en Campeche 27% de sus



Fuente: INEE, estimaciones a partir del Sistema de Estadísticas Continuas de la DGPP/SEP, inicio del ciclo escolar 2006/2007

escuelas primarias son tridocentes (cfr. tabla AR03a-1 y gráfica AR03a-1).

Es importante mencionar que el trabajo de los docentes en condiciones de multigrado puede aportar algunas ventajas pedagógicas al trabajar conjuntamente docentes y alumnos. A los docentes le permite tener una visión global de la currícula de primaria, lo cual puede facilitar el diseño de estrategias de enseñanza y apoyar con mayor flexibilidad a que los alumnos sigan su propio paso. Mientras que para los alumnos, la interacción con sus compañeros de diferentes edades permite a los más pequeños aprender de los más grandes y, a su vez, éstos últimos pueden reafirmar sus conocimientos al brindarles su apoyo (SEP, 2006).

Por último, se pone a disposición del lector dos indicadores en el anexo electrónico de esta edición que

brindan información complementaria. El primero es *Porcentaje de escuelas primarias tetradocentes o pentadocentes donde al menos un docente atiende a más de un grado* (AR03b-A). Este señala la cantidad de escuelas generales e indígenas que son atendidas por cuatro o cinco docentes, donde uno o dos de ellos está al frente de dos grados educativos, éstas representan el 8% de las primarias generales y el 11% de las indígenas a nivel nacional. El segundo es *Porcentaje de escuelas multigrado según número de docentes*, con datos del ciclo escolar 2006/2007 (AR03c-A). Este indicador es el mismo que se ha calculado en publicaciones anteriores del Panorama Educativo de México; sin embargo, como se aclara en la nota de su ficha técnica, se encuentra en revisión la forma de cálculo y está en discusión su futura inclusión en este anuario, por lo que se presentan únicamente su ficha de identificación y sus cálculos.

NOTA TÉCNICA

Los indicadores AR03a *Porcentaje de escuelas primarias multigrado unitarias, bidocentes y tridocentes* y AR03b *Porcentaje de escuelas primarias tetradocentes o pentadocentes donde al menos un docente atiende a más de un grado*, se construyeron a partir de los datos de las tablas AR03a-A3.1 y AR03a-A3.2, presentadas en el anexo electrónico las cuales muestran la forma de organización de las escuelas primarias generales e indígenas en el ciclo 2006/2007.

La diagonal sombreada en ambas tablas señala aquellas escuelas en las que existe un docente para cada grado. Las escuelas por encima de la diagonal representan una forma de organización en la que el número de grados es mayor que el número de docentes, por lo que al menos uno de ellos atiende alumnos de más de un grado. Finalmente, las escuelas por debajo de la diagonal son escuelas que pueden estar operando ineficientemente, ya que presentan un mayor número de maestros que de grados.

De las escuelas por encima de la diagonal se obtienen las de organización multigrado con uno, dos y tres maestros en las que todos atienden a más de un grado y corresponden a las líneas sombreadas. Se excluyen las escuelas de dos y tres maestros que atienden tres, cuatro o cinco grados, ya que en estas escuelas al menos uno de los docentes atiende un solo grado, lo cual significa que no todos los profesores trabajan con un esquema multigrado. Las escuelas tetradocentes se identifican en la celda a la que le corresponden cuatro maestros con cinco y seis grados y las escuelas pentadocentes se ubican en la celda que corresponde a cinco maestros con seis grados educativos.

ANEXO ELECTRÓNICO

AR03a	Escuelas primarias generales e indígenas multigrado unitarias, bidocentes y tridocentes (2006)
AR03a-A1	Escuelas primarias generales e indígenas multigrado unitarias, bidocentes y tridocentes (2006/2007)
AR03a-A2	Escuelas primarias generales e indígenas multigrado unitarias, bidocentes y tridocentes de sostenimiento público (2006/2007)
AR03a-A3.1	Escuelas primarias generales según número de grados y de maestros (2006/2007)
AR03a-A3.2	Escuelas primarias indígenas según número de grados y de maestros, ciclo 2006/2007
AR03a-A4	Alumnos en escuelas primarias generales e indígenas multigrado unitarias, bidocentes y tridocentes (2006/2007)