



● ACCESOYTRAYECTORIAENEL SISTEMA

Para conocer el avance del Estado mexicano en brindar equitativamente servicios educativos de calidad a la población es preciso evaluarlo. Un elemento primordial de esta evaluación lo constituye la valoración de la cobertura de sus servicios entre la población susceptible de cursar la educación básica obligatoria.

La cobertura educativa se refiere a la parte de la población en edades normativas de asistencia escolar, que se matricula en el nivel educativo correspondiente. La noción de edad normativa se relaciona con la edad adecuada para cursar los niveles básicos escolarizados y, consecuentemente, con el compromiso del Estado de proporcionar servicios educativos gratuitos a dicha población. La edad normativa se establece teniendo en cuenta la situación real del avance esperado del alumnado de acuerdo a su edad; por ello y, por la no coincidencia entre las fechas de nacimiento de los alumnos –que se distribuyen a lo largo del año– con la fecha única de inicio del ciclo escolar, la definición de la edad normativa es relativamente arbitraria.

En la actualidad todos los niveles que conforman la educación básica son obligatorios, pero esto no ha sido siempre así. En 1867 el presidente Benito Juárez estableció la obligatoriedad de la educación primaria; más de un siglo después, en 1993, se incorporó la educación secundaria y, recientemente, en el año 2002 fue declarada como obligatoria la educación preescolar, estableciéndose su obligatoriedad paulatina en los tres grados que la componen: tercero a partir del ciclo 2004-2005, segundo a partir del ciclo 2005-2006 y primero a partir del ciclo 2008-2009.

En la medida en que más niveles educativos se han hecho obligatorios y la eficacia del sistema educativo aumenta, los rangos de edades reglamentarias o normativas previamente establecidos se vuelven inoperantes, surgiendo así la necesidad de adaptarlos. Por ejemplo, mientras la primaria fue el único nivel obligatorio, el rango de edades normativas para los que se ofertaba en su modalidad escolarizada fue de 6 a 14 años. Originalmente tal consideración estuvo acorde tanto con las altas tasas de extraedad en primaria ocasionadas por la entrada tardía, el abandono y la repetición de los alumnos, como con la meta de elevar la escolaridad de la población al menos al nivel primaria. La incorporación de la secundaria a la educación básica obligatoria llevó a la modificación del intervalo de edades normativas para primaria al rango de 6 a 12 años. Puede observarse que ese intervalo de edad aún admitía como normalidad la situación de extraedad en primaria; actualmente ésta se reduce a los alumnos de 12 años que rebasan la edad normativa de 11 para estar inscritos en 6º grado.

Paralelamente, el aumento de la eficacia del sistema educativo escolarizado, es decir, sus mejoras en la atención oportuna, la retención y la promoción de la población escolar a través de los diferentes grados escolares, ha acarreado que cada vez una mayor proporción de quienes ingresan a un nivel lo terminen exitosamente, lo cual presiona también hacia la modificación de los rangos de edades normativas.

Esto ha ocurrido principalmente en primaria y en menor medida en secundaria. En la actualidad la mayor parte de las cohortes de 6 a 11 años se encuentra cursando la primaria en el grado educativo que les corresponde de acuerdo con la edad normativa.

Recientemente, gracias al empeño que el INEE ha puesto desde su creación, autoridades y técnicos de la Secretaría de Educación Pública han estado de acuerdo en modificar las edades normativas de los niveles de primaria y de secundaria. De este modo, el rango de edades reglamentarias para primaria será de 6 a 11 en lugar de 6 a 12, y para secundaria de 12 a 14 en vez de 13 a 15 años. En el nivel de preescolar no ha habido cambio alguno y permanece el intervalo de 3 a 5 años como el normativo. Estas modificaciones redundarán en mediciones más precisas de la cobertura en primaria y secundaria.

Acerca de este aspecto, en el presente apartado de acceso y trayectorias escolares se brindan indicadores que pueden ser agrupados en tres subconjuntos. El primero de ellos está compuesto por las medidas globales de cobertura bruta y neta para preescolar, primaria y secundaria; el segundo subgrupo se integra por una serie de siete nuevos indicadores que brindan una imagen detallada de la condición y el avance escolar de las cohortes de 3 a 14 años por edad específica; el tercer subgrupo se compone de indicadores acerca de los antecedentes de preescolar con que cuentan los alumnos de primaria, los indicadores de aprobación, deserción y abandono escolar entre ciclos escolares consecutivos o en el mismo ciclo, así como los de absorción, egreso y tasa de no conclusión. Exceptuando este último, los indicadores del primer y tercer subgrupo son conocidos porque han sido de gran uso o porque se han incluido en esta publicación en años anteriores. Por estas razones, sólo se explicarán brevemente los nuevos indicadores.

Mientras que la tasa de no conclusión se obtiene como el complemento a cien de un indicador ya existente (el de eficiencia terminal), el resto de los nuevos indicadores se basan en información primaria sobre la matrícula del sistema educativo desglosada de manera que puedan conocerse al mismo tiempo tanto la edad de los alumnos como el grado en que se inscribieron al inicio del ciclo. La tasa de no conclusión representa cuántos alumnos de cada cien que ingresan a un nivel educativo no lo concluyen en el tiempo normativo establecido (seis años en primaria, tres en secundaria, etcétera). Se introduce este indicador principalmente para contar con una medida cuyo sentido negativo sea similar al de las tasas de



reprobación y deserción con las cuales se encuentra asociada (menores tasas de deserción y reprobación implican menores tasas de no conclusión). Se denominó a este indicador como de no conclusión en lugar de ineficiencia terminal porque el término eficiencia se interpreta más como una relación técnica de insumos y productos o como una relación económica de costos mínimos.

Las tablas siguientes contienen la información necesaria para el cómputo de los nuevos indicadores en el ámbito nacional. Posteriormente se presentarán las tablas de cada una de las entidades federativas en que se basan los indicadores por entidad. Las tablas A y B despliegan las cifras absolutas y relativas de la población de 3 a 17 años según su condición de asistencia, así como el avance escolar de los matriculados al inicio del ciclo 2004-2005. Cada renglón de la tabla A corresponde al número de alumnos de cada edad específica entre 3 y 17 años que estaban inscritos en los diversos grados escolares al inicio del ciclo 2004-2005. Cada columna (salvo las tres últimas) corresponde a un grado educativo desde el primero de preescolar hasta el cuarto de la enseñanza media superior. La antepenúltima columna es la suma de las columnas anteriores, por lo que constituye el total de niños y jóvenes de 3 a 17 años que se encuentran matriculados desde tercero de preescolar al cuarto de media superior. La última columna presenta el número total estimado para mediados de 2004 de niños y jóvenes de cada año de edad, según las proyecciones del Consejo Nacional de Población (Conapo). Y la penúltima columna de la tabla presenta una estimación del número de niños y jóvenes de 3 a 17 años que se encuentran fuera de la escuela, la cual se calcula como la diferencia entre la última columna (población estimada a mitad del 2004 a cierta edad) y la antepenúltima (matrícula registrada de esa misma edad). La tabla B se obtiene de la anterior al calcular, para cada edad, los porcentajes de los alumnos matriculados de cada una de las edades en cada grado con relación a la población a la mitad de 2004.

En ambas tablas se distinguen las celdas de la diagonal principal con un tono oscuro translúcido y con tonos más claros las celdas superiores e inferiores adyacentes a dicha diagonal. Además, para facilitar la lectura se distinguen dos bandas paralelas que comprenden los renglones correspondientes a las edades normativas de preescolar y secundaria. Las cifras situadas en las celdas de la diagonal principal, es decir las de sombreado más oscuro, corresponden al valor absoluto en la tabla A, o al porcentaje de la población en la tabla B, de los alumnos que se encuentra en situación estrictamente regular; esto es, en el grado que corresponde rigurosamente a su edad. Se denomina como normativo a este grado. Las casillas en las diagonales adyacentes presentan a los niños inscritos un año adelante (diagonal superior) o un año atrás (diagonal inferior) del grado normativo. El conjunto de alumnos a tiempo (en el grado normativo estricto), adelantados y rezagados en sólo un año con relación al normativo constituye lo que se ha designado como matrícula regular en sentido amplio.

A

POBLACIÓN Y MATRÍCULA DE 3 A 17 AÑOS POR EDAD SIMPLE Y GRADO ESCOLAR, 2004/2005
(NACIONAL)

Edad	Nivel educativo																Matrícula 2004	Población fuera de la escuela	Población 2004 ²
	Preescolar			Primaria						Secundaria			Media Superior ¹						
	Primero	Segundo	Tercero	Primero	Segundo	Tercero	Cuarto	Quinto	Sexto	Primero	Segundo	Tercero	Primero	Segundo	Tercero	Cuarto			
3	463 105	32 645	22 832														518 582	1 503 666	2 022 248
4	24 612	1 439 951	107 915														1 572 478	490 425	2 062 903
5	714	24 085	1 945 747	225 510													2 196 056	-78 948	2 117 108
6	161	236	24 825	1 972 938	239 179												2 237 339	-71 955	2 165 384
7				260 643	1 764 076	221 862											2 246 581	-36 779	2 209 802
8				61 387	314 017	1 691 574	206 824										2 273 802	-20 813	2 252 989
9				24 365	97 822	371 607	1 627 176	214 867									2 335 837	-55 600	2 280 237
10				11 641	37 399	127 208	374 316	1 529 371	246 961								2 326 896	-35 878	2 291 018
11				5 683	15 803	52 846	136 955	387 570	1 452 921	239 742							2 291 520	-3 496	2 288 024
12				2 888	6 981	23 056	57 269	147 419	378 322	1 335 301	263 975						2 215 211	62 565	2 277 776
13				1 294	2 634	9 458	22 621	58 095	137 327	379 077	1 202 300	269 625					2 082 431	172 253	2 254 684
14				509	935	3 404	8 219	21 683	52 683	132 877	350 277	1 094 763	141 330				1 806 680	418 135	2 224 815
15				1 316	1 318	2 714	4 191	10 030	23 928	37 019	109 757	289 221	760 067	114 738			1 354 299	846 617	2 200 916
16										11 166	31 659	91 225	359 610	541 393	96 983		1 132 036	1 046 537	2 178 573
17										3 235	9 116	26 396	148 529	251 790	405 814	206	845 086	1 310 016	2 155 102
Total	488 592	1 496 917	2 101 319	2 568 174	2 480 164	2 503 729	2 437 571	2 369 035	2 292 142	2 138 417	1 967 084	1 771 230	1 409 536	907 921	502 797	206	27 434 834	5 546 745	32 981 579

¹ Se considera bachillerato general, bachillerato tecnológico y profesional técnico.

² Población por edad simple estimada a mitad del año.

Fuente: *Panorama Educativo 2005*; y Conapo, *Proyecciones de la Población de México, 2000-2050*.



B

TASAS DE COBERTURA NACIONAL POR EDAD Y GRADO ESCOLAR DE LA POBLACIÓN DE 3 A 17 AÑOS, 2004/2005
(NACIONAL)

Edad	Nivel educativo																Matrícula 2004	Población fuera de la escuela	Población 2004 ²
	Preescolar			Primaria						Secundaria			Media Superior ¹						
	Primero	Segundo	Tercero	Primero	Segundo	Tercero	Cuarto	Quinto	Sexto	Primero	Segundo	Tercero	Primero	Segundo	Tercero	Cuarto			
3	22.9	1.6	1.1														25.6	74.4	100.0
4	1.2	69.8	5.2														76.2	23.8	100.0
5		1.1	91.9	10.7													103.7	-3.7	100.0
6			1.1	91.1	11.0												103.3	-3.3	100.0
7				11.8	79.8	10.0											101.7	-1.7	100.0
8				2.7	13.9	75.1	9.2										100.9	-0.9	100.0
9				1.1	4.3	16.3	71.4	9.4									102.4	-2.4	100.0
10				0.5	1.6	5.6	16.3	66.8	10.8								101.6	-1.6	100.0
11				0.2	0.7	2.3	6.0	16.9	63.5	10.5							100.2	-0.2	100.0
12				0.1	0.3	1.0	2.5	6.5	16.6	58.6	11.6						97.3	2.7	100.0
13				0.1	0.1	0.4	1.0	2.6	6.1	16.8	53.3	12.0					92.4	7.6	100.0
14				0.0	0.0	0.2	0.4	1.0	2.4	6.0	15.7	49.2	6.4				81.2	18.8	100.0
15				0.1	0.1	0.1	0.2	0.5	1.1	1.7	5.0	13.1	34.5	5.2			61.5	38.5	100.0
16										0.5	1.5	4.2	16.5	24.9	4.5		52.0	48.0	100.0
17										0.2	0.4	1.2	6.9	11.7	18.8	0.0	39.2	60.8	100.0
Total	1.5	4.5	6.4	7.8	7.5	7.6	7.4	7.2	6.9	6.5	6.0	5.4	4.3	2.8	1.5	0.0	83.2	16.8	100.0

¹ Se considera bachillerato general, bachillerato tecnológico y profesional técnico.
² Población por edad simple estimada a mitad del año.
 Fuente: Panorama Educativo 2005; y Conapo, Proyecciones de la Población de México, 2000-2050.

El avance escolar estrictamente regular de una cohorte definida por el año de nacimiento de sus integrantes se determina por el número o la proporción de ellos que están matriculados en el grado normativo al inicio del ciclo escolar. Así, para 3 años de edad el grado normativo es el de primero de preescolar, y para 4 y 5 años, segundo y tercero de preescolar respectivamente. Continuando con esta asignación, para 6 años corresponde primero de primaria y así sucesivamente de modo que para 12, 13 y 14 años los grados normativos son primero, segundo y tercero de secundaria en el mismo orden. Esta clasificación no es exacta pues los nacimientos se dan a lo largo de todo el año y los alumnos que cumplen años en fechas cercanas a la fecha de inscripción reportarán una edad mayor o menor en un año a la estricta para cursar el grado normativo sin que esto signifique que se encuentren en una situación de rezago o adelanto. Esta es la razón para definir la noción de avance regular en un sentido amplio como una medida más cautelosa de lo que puede identificarse como un avance escolar aceptable.

Los miembros de una cohorte de una determinada edad que asisten a la escuela sólo pueden estar en una sola de las siguientes situaciones: con un avance escolar estrictamente regular (en el grado normativo), con un grado adelantado o retrasado en relación al normativo; con dos o más años de rezago (rezago grave en relación con el grado normativo) o con dos o más años de adelanto, lo cual es excepcional. Al expresar estos flujos en porcentajes los indicadores así contruidos brindan una imagen detallada del paso de las cohortes de 3 a 17 años a través de los diferentes grados de la educación básica. De tal modo que estos indicadores permiten conocer detalladamente el avance escolar de las distintas cohortes por edad y apreciar las edades y grados críticos en los cuales se agudiza el rezago grave en relación con una trayectoria ideal, determinada por los grados normativos para cada edad. Ese es el sentido de los cinco nuevos indicadores: i) porcentaje de población en la escuela en el grado normativo por edad; ii) porcentaje de la población en la escuela que está adelantada al grado normativo por edad; iii) porcentaje de la población en la escuela que está rezagada respecto al grado normativo por edad; iv) porcentaje de la población en la escuela con un avance regular por edad; y, v) porcentaje de la población en la escuela con rezago grave respecto al grado normativo por edad. En lo que sigue denominamos simplemente como *rezago* la situación donde el avance es ligeramente menor (1 grado) a la ideal determinada por el grado normativo.

Adicionalmente a los cinco nuevos indicadores, se incluyen dos más: la tasa de matriculación por edad y el porcentaje de población fuera de la escuela por edad. En tanto el primero representa cuántos individuos de cada cien de una determinada edad se matricularon en la escuela; el segundo equivale a cuántos individuos de esos cien no se inscribieron. Teóricamente la suma de ambos indicadores debiese ser igual a cien, sin embargo no es así. De acuerdo a las tablas A y B, las cifras absolutas y porcentuales de la población en la escuela excede el total poblacional que va desde los 5 hasta los 11 años. La magnitud absoluta del exceso de la matrícula sobre la población disminuye conforme aumenta la edad: de 78 mil niños a los 5 años a 3 mil a los 11; mientras que en términos relativos este exceso es menor al tres por ciento de la población, excepto para los 5 y los 6 años.



Esto puede deberse a que estas cifras están sujetas a error, pues tanto la población como la matrícula no constituyen información exacta: la población a mitad de 2004 es una cifra pronosticada por el Conapo que puede estar subestimada. Por otra parte, la matrícula es una cifra de la que se desconoce con precisión su fiabilidad, pudiendo estar sobreestimada. Con los datos que arroje el XII Censo de Población y Vivienda, realizado el mes de octubre de 2005, se podrá acotar cuál fuente es la principalmente responsable del exceso de la matrícula en relación con la población.

De acuerdo con la antepenúltima columna de la tabla B, al inicio del ciclo 2004-2005 la tasa de asistencia a los 3 años fue de 25.6 por ciento y se elevó a 76.2 y 103.7 para las edades de 4 y 5 años. Como se explicó anteriormente, una tasa de asistencia superior al cien por ciento se explica por los errores derivados de una sobrestimación de la matrícula o de una subestimación de la población de esa edad. Se ha preferido no ajustar las cifras para mostrar posibles limitaciones de la información que las autoridades y organismos técnicos involucrados habrán de atender. Las tasas de asistencia de los niños de 6 a 11 años también exceden el cien por ciento, pero esas tasas disminuyen de 97.3 a 81.2 para las poblaciones de 12 y 14 años, respectivamente.

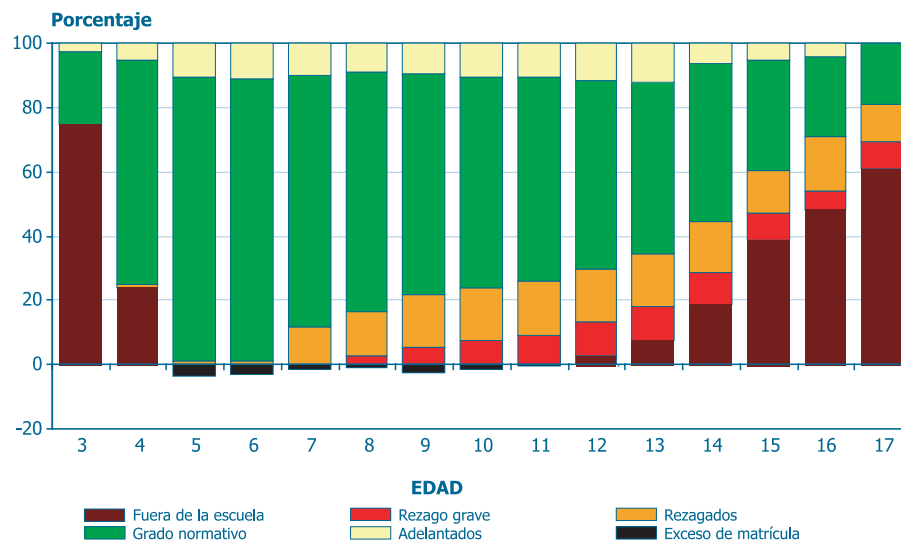
Como puede observarse en ambas tablas, una parte importante de los alumnos matriculados están en su grado normativo mientras que los alumnos que se encuentran rezagados o adelantados a dicho grado alcanzan también magnitudes importantes. Por ejemplo a los 5 años, 91.9 de esa cohorte está inscrito en tercero de preescolar y un 10.7 se encuentra ligeramente adelantado en primero de primaria. A los 6 años el porcentaje de los alumnos en el grado normativo, es decir, en primero de primaria, fue de 91.1 por ciento; estos porcentajes disminuyen continuamente con la edad pasando de 79.8 para 7 años hasta llegar a 49.2 por ciento a los 14. El porcentaje de adelantados al grado normativo de 6 a 12 años es de alrededor de diez por ciento y disminuye a 6.4 y 5.2 por ciento a los 14 y 15 años, respectivamente. La magnitud de los alumnos con rezago del grado normativo es muy pequeña a los 5 y 6 años (alrededor de 1.1 por ciento), a los 7 y 8 años aumenta a 11.8 y 13.9 por ciento y de 9 a 14 años dicho rezago se mantiene entre 15.7 y 16.9 por ciento. Considerando el indicador de avance regular en sentido amplio (sumando los regulares con los rezagados y los adelantados un grado) la totalidad de los niños de cinco a siete años se encuentra en esta situación; a partir de los ocho años y hasta los 14 el indicador decrece de 98.2 a 71.3 por ciento, respectivamente.

Las gráficas B1 y B2 presentan simultáneamente los indicadores de flujos escolares anteriormente descritos. Los porcentajes de alumnos adelantados, en el grado normativo, con rezago y con rezago grave, así como los porcentajes de alumnos fuera de la escuela se representan con barras apiladas verticalmente en sentido positivo mientras que los porcentajes del exceso de la matrícula sobre la población se representa en sentido negativo. La suma de los porcentajes de los indicadores de flujos escolares es igual a cien por ciento.

Para cada edad, con color amarillo se simboliza la barra que corresponde al porcentaje de alumnos adelantados, inmediatamente abajo, con color verde le sigue la barra que representa a los alumnos en el grado normativo, en color naranja el porcentaje de alumnos con rezago, en color rojo se tiene el porcentaje de alumnos con rezago grave y con un color granate se distingue el porcentaje de alumnos fuera de la escuela. La barra en color negro representa el porcentaje en que la matrícula excede a la población.

La gráfica B1 permite apreciar que a los 3 y 4 años de edad, así como de los 12 a 17, hay niños que no asisten a la escuela. A los 3 años esta cifra representa más del 75 por ciento de los niños; el 25.6 por ciento a los cuatro, a los 12 ese porcentaje es menor al tres por ciento; pero de 13 a 17 años aumenta muy fuertemente de 7.6 a 60.8 por ciento, respectivamente. La gráfica permite apreciar que a nivel nacional el rezago grave es ya apreciable a partir de los 8 años y que a partir de esa edad y hasta los 15 años el porcentaje de alumnos en esa situación se eleva de 2.7 a diez por ciento.

B1 NACIONAL
PORCENTAJES POR EDAD DE LA POBLACIÓN DE 3 A 17 AÑOS
SEGÚN SITUACIÓN O AVANCE ESCOLAR, 2004/2005

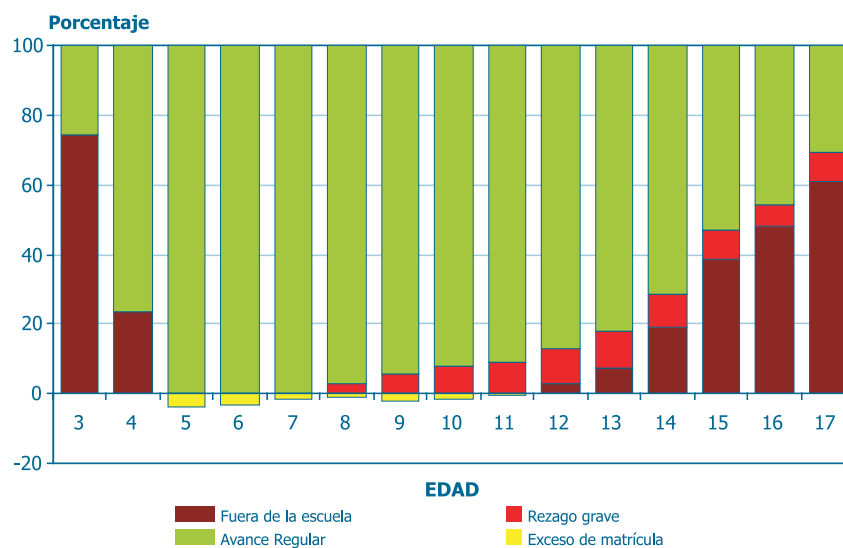


Se considera como rezago grave a aquellos alumnos que tienen dos años o más de diferencia respecto a la edad promedio.

Fuente: INEE. Estimaciones a partir del Sistema de Estadísticas Continuas de la DGPP/SEP, inicio del ciclo escolar 2004/2005; Conapo, *Proyecciones de la Población de México, 2000-2050*.



B2 NACIONAL

**PORCENTAJES POR EDAD DE LA POBLACIÓN DE 3 A 17 AÑOS
SEGÚN SITUACIÓN O AVANCE ESCOLAR REGULAR, 2004/2005**


Se considera como rezagó grave a aquellos alumnos que tienen dos años o más de diferencia respecto a la edad promedio.

La clasificación regular está integrada por rezagó ligero, edad típica y adelantados.

Fuente: *Panorama Educativo de México. Indicadores del Sistema Educativo Nacional 2005* y; Conapo, *Proyecciones de la Población de México, 2000-2050*.

La gráfica B2 retoma la misma información en forma ligeramente simplificada, las categorías de adelantado, grado normativo y con rezagó se integran en una sola, que se considerará de alumnos regulares, y se representan mediante la parte verde de cada barra. La definición de las dos categorías restantes, en rezagó grave y fuera de la escuela, se mantiene como en la gráfica anterior, al igual que el exceso de matrícula.

Un análisis cuidadoso del conjunto de los indicadores de este apartado por entidad federativa es fundamental para conocer de forma precisa el grado de avance escolar de las cohortes de población en las edades normativas de asistir a la educación básica. Del mismo modo, el análisis por entidades permite ubicar en dónde las inconsistencias entre matrícula y población son relativamente grandes para ameritar una revisión por parte de las autoridades educativas estatales. Aunque las causas de tales inconsistencias son seguramente diversas, no puede soslayarse que la evaluación de la cobertura educativa requiere de información fiable para realizar diagnósticos certeros y diseñar políticas educativas adecuadas.

Por considerarlas de interés, a continuación se presentan las tablas B1 a B32 y las gráficas B1.1 a B1.32 correspondientes a las entidades federativas. Las tablas muestran, para cada entidad, la distribución porcentual de la población en la escuela por grado y edad simple de 3 a 17 años. De esta información se obtienen los valores para cada uno de los siete nuevos indicadores por entidad federativa que se presentan en el cuerpo del apartado. Las gráficas B1.1 a B1.32 muestran, para cada entidad, los porcentajes de población en la escuela por edad y grado, los porcentajes de la población fuera de la escuela por edad, así como el exceso de la matrícula sobre la población para las edades pertinentes donde esto ocurre. Se omite una discusión detallada de tablas y gráficas debido a que ella se dará al presentar cada indicador. En el anexo ATintro_g de la edición electrónica en www.inee.com.mx se pueden consultar las gráficas para cada entidad que clasifican el avance escolar regular integrando a la población en el grado normativo, adelantada y rezagada.

Como en el caso nacional, la información desagregada de la matrícula por edad y sexo puede presentarse en valores absolutos y relativos. Sin embargo, debido al gran número de cuadros involucrados, se prefirió presentar únicamente los valores relativos que dan lugar a los indicadores antes mencionados. Los valores absolutos pueden consultarse para cada entidad federativa en las tablas del anexo ATintro_t de la edición electrónica correspondiente a esta publicación, disponible en la página de Internet del Instituto (www.inee.com.mx).

Es importante mencionar que las cifras de la matrícula que sirven de base para el cálculo de los indicadores descartan información incoherente, por ejemplo, matrícula de sexto grado con edades de 5 a 9 ó de tercer grado de primaria con edades de 5 y 6 años. Afortunadamente tales casos son aislados y representan una cantidad insignificante en términos absolutos o relativos, por lo que omitirlas no se traduce en una pérdida de información. La información completa de la matrícula por edad y grado está disponible bajo petición.



B1

**TASAS DE COBERTURA POR EDAD Y GRADO ESCOLAR DE LA POBLACIÓN DE 3 A 17 AÑOS, 2004/2005
(AGUASCALIENTES)**

Edad	Nivel educativo																Matrícula 2004	Población fuera de la escuela	Población 2004 ²
	Preescolar			Primaria						Secundaria			Media Superior ¹						
	Primero	Segundo	Tercero	Primero	Segundo	Tercero	Cuarto	Quinto	Sexto	Primero	Segundo	Tercero	Primero	Segundo	Tercero	Cuarto			
3	6.0	9.3	0.9														16.2	83.8	100.0
4	0.4	41.3	28.6														70.2	29.8	100.0
5	0.0	0.5	84.0	35.0													119.4	-19.4	100.0
6			0.8	75.7	28.9												105.4	-5.4	100.0
7				6.3	68.5	25.9											100.7	-0.7	100.0
8				1.2	8.7	67.4	24.7										102.1	-2.1	100.0
9				0.6	2.1	10.3	66.6	24.4									104.0	-4.0	100.0
10				0.2	0.9	3.1	11.4	64.5	23.3								103.5	-3.5	100.0
11				0.1	0.3	1.0	3.5	11.3	62.0	21.4							99.7	0.3	100.0
12				0.1	0.1	0.5	1.2	4.3	11.4	60.2	20.4						98.1	1.9	100.0
13				0.0	0.0	0.1	0.3	1.3	3.8	12.2	56.1	17.2					91.1	8.9	100.0
14				0.0	0.0	0.0	0.1	0.4	1.0	3.8	11.6	57.2	5.9				80.0	20.0	100.0
15				0.0	0.0	0.0	0.0	0.0	0.2	0.6	2.5	9.8	41.4	4.2			58.8	41.2	100.0
16										0.1	0.5	2.1	13.5	29.2	4.3		49.8	50.2	100.0
17										0.0	0.1	0.4	4.2	9.9	23.4	0.0	37.9	62.1	100.0
Total	0.4	3.3	7.4	8.0	7.4	7.5	7.5	7.4	7.0	6.7	6.2	5.7	4.2	2.8	1.7	0.0	83.3	16.7	100.0

¹ Se considera bachillerato general, bachillerato tecnológico y profesional técnico.

² Población por edad simple estimada a mitad del año.

Fuente: INEE. Estimaciones a partir del Sistema de Estadísticas Continuas de la DGPP/SEP, inicio del ciclo escolar 2004/2005 y Conapo, *Proyecciones de la Población de México, 2000-2050*.

B2

**TASAS DE COBERTURA POR EDAD Y GRADO ESCOLAR DE LA POBLACIÓN DE 3 A 17 AÑOS, 2004/2005
(BAJA CALIFORNIA)**

Edad	Nivel educativo																Matrícula 2004	Población fuera de la escuela	Población 2004 ²
	Preescolar			Primaria						Secundaria			Media Superior ¹						
	Primero	Segundo	Tercero	Primero	Segundo	Tercero	Cuarto	Quinto	Sexto	Primero	Segundo	Tercero	Primero	Segundo	Tercero	Cuarto			
3	8.7	0.0	0.2														9.0	91.0	100.0
4	0.2	42.4	1.5														44.2	55.8	100.0
5	0.1	0.2	95.0	0.9													96.1	3.9	100.0
6			0.8	98.4	2.7												101.8	-1.8	100.0
7				11.7	85.7	3.6											101.1	-1.1	100.0
8				2.7	14.8	77.6	4.7										99.8	0.2	100.0
9				1.0	4.1	16.7	73.9	5.0									100.8	-0.8	100.0
10				0.4	1.5	5.3	16.7	67.2	6.8								98.1	1.9	100.0
11				0.2	0.6	2.0	5.1	17.2	63.6	8.9							97.5	2.5	100.0
12				0.1	0.2	0.9	1.6	5.6	17.0	59.2	10.4						95.0	5.0	100.0
13				0.0	0.1	0.3	0.5	1.7	4.7	18.2	54.9	10.6					91.1	8.9	100.0
14				0.0	0.0	0.1	0.1	0.5	1.2	5.6	16.5	49.6	6.3				80.0	20.0	100.0
15				0.0	0.0	0.0	0.0	0.1	0.3	1.1	4.7	12.6	37.1	3.5			59.5	40.5	100.0
16										0.2	1.0	3.7	15.2	24.2	3.1		47.4	52.6	100.0
17										0.1	0.2	0.8	6.4	10.4	18.3	0.0	36.1	63.9	100.0
Total	0.6	2.8	6.6	7.9	7.6	7.4	7.1	6.6	6.3	6.2	5.8	5.0	4.2	2.4	1.4	0.0	77.9	22.1	100.0

¹ Se considera bachillerato general, bachillerato tecnológico y profesional técnico.

² Población por edad simple estimada a mitad del año.

Fuente: INEE. Estimaciones a partir del Sistema de Estadísticas Continuas de la DGPP/SEP, inicio del ciclo escolar 2004/2005 y Conapo, *Proyecciones de la Población de México, 2000-2050*.

B3

TASAS DE COBERTURA POR EDAD Y GRADO ESCOLAR DE LA POBLACIÓN DE 3 A 17 AÑOS, 2004/2005
(BAJA CALIFORNIA SUR)

Edad	Nivel educativo																Matrícula 2004	Población fuera de la escuela	Población 2004 ²
	Preescolar			Primaria						Secundaria			Media Superior ¹						
	Primero	Segundo	Tercero	Primero	Segundo	Tercero	Cuarto	Quinto	Sexto	Primero	Segundo	Tercero	Primero	Segundo	Tercero	Cuarto			
3	10.3	0.0	1.6														11.9	88.1	100.0
4	26.9	53.3	3.7														83.9	16.1	100.0
5	0.0	0.2	102.8	6.9													109.9	-9.9	100.0
6			2.5	101.4	7.5												111.4	-11.4	100.0
7				10.8	89.6	7.5											108.0	-8.0	100.0
8				2.4	14.3	83.5	6.8										106.9	-6.9	100.0
9				1.1	3.3	15.5	80.8	8.1									108.8	-8.8	100.0
10				0.6	1.1	4.6	16.1	77.6	8.3								108.1	-8.1	100.0
11				0.3	0.5	1.3	4.8	18.0	73.3	8.3							106.5	-6.5	100.0
12				0.2	0.3	0.6	1.6	5.1	15.9	68.3	8.3						100.4	-0.4	100.0
13				0.0	0.1	0.2	0.6	1.6	5.2	15.3	63.7	9.0					95.7	4.3	100.0
14				0.0	0.0	0.1	0.2	0.4	1.5	5.0	17.1	58.6	5.6				88.6	11.4	100.0
15				0.0	0.0	0.0	0.0	0.1	0.3	1.0	4.3	13.0	51.2	4.3			74.3	25.7	100.0
16										0.2	0.9	4.3	22.7	36.8	3.9		68.8	31.2	100.0
17										0.1	0.1	0.8	8.6	15.1	29.2	0.0	53.7	46.3	100.0
Total	2.4	3.5	7.4	8.4	7.9	7.7	7.5	7.5	7.1	6.6	6.3	5.7	5.8	3.7	2.2	0.0	89.5	10.5	100.0

¹ Se considera bachillerato general, bachillerato tecnológico y profesional técnico.

² Población por edad simple estimada a mitad del año.

Fuente: INEE. Estimaciones a partir del Sistema de Estadísticas Continuas de la DGPP/SEP, inicio del ciclo escolar 2004/2005 y Conapo, *Proyecciones de la Población de México, 2000-2050*.

B4

TASAS DE COBERTURA POR EDAD Y GRADO ESCOLAR DE LA POBLACIÓN DE 3 A 17 AÑOS, 2004/2005
(CAMPECHE)

Edad	Nivel educativo																Matrícula 2004	Población fuera de la escuela	Población 2004 ²
	Preescolar			Primaria						Secundaria			Media Superior ¹						
	Primero	Segundo	Tercero	Primero	Segundo	Tercero	Cuarto	Quinto	Sexto	Primero	Segundo	Tercero	Primero	Segundo	Tercero	Cuarto			
3	0.3	0.0	1.4														1.8	98.2	100.0
4	19.0	59.3	3.4														81.7	18.3	100.0
5	0.0	0.3	90.2	0.0													90.5	9.5	100.0
6			0.3	90.7	0.5												91.4	8.6	100.0
7				17.1	77.3	1.1											95.5	4.5	100.0
8				4.3	21.4	70.1	1.6										97.4	2.6	100.0
9				1.7	6.5	22.6	63.2	5.2									99.1	0.9	100.0
10				0.7	2.8	8.6	21.2	56.7	8.9								98.9	1.1	100.0
11				0.4	1.2	3.5	8.7	21.1	52.9	11.0							98.8	1.2	100.0
12				0.2	0.4	1.6	3.8	9.6	20.5	49.4	11.0						96.5	3.5	100.0
13				0.0	0.2	0.5	1.6	3.7	8.4	19.8	43.2	12.8					90.3	9.7	100.0
14				0.0	0.0	0.1	0.5	1.4	3.1	9.3	19.5	38.3	9.6				82.0	18.0	100.0
15				0.0	0.0	0.1	0.1	0.5	1.3	1.7	8.0	16.1	33.4	6.8			68.1	31.9	100.0
16										0.3	1.8	5.9	17.7	23.7	5.5		54.9	45.1	100.0
17										0.1	0.3	1.4	8.6	13.7	18.2	0.0	42.4	57.6	100.0
Total	1.2	3.8	6.2	7.7	7.5	7.4	6.9	6.7	6.5	6.2	5.6	5.0	4.6	2.9	1.5	0.0	79.9	20.1	100.0

¹ Se considera bachillerato general, bachillerato tecnológico y profesional técnico.

² Población por edad simple estimada a mitad del año.

Fuente: INEE. Estimaciones a partir del Sistema de Estadísticas Continuas de la DGPP/SEP, inicio del ciclo escolar 2004/2005 y Conapo, *Proyecciones de la Población de México, 2000-2050*.



B5

TASAS DE COBERTURA POR EDAD Y GRADO ESCOLAR DE LA POBLACIÓN DE 3 A 17 AÑOS, 2004/2005
(COAHUILA)

Edad	Nivel educativo																Matrícula 2004	Población fuera de la escuela	Población 2004 ²
	Preescolar			Primaria						Secundaria			Media Superior ¹						
	Primero	Segundo	Tercero	Primero	Segundo	Tercero	Cuarto	Quinto	Sexto	Primero	Segundo	Tercero	Primero	Segundo	Tercero	Cuarto			
3	20.2	0.2	2.2														22.6	77.4	100.0
4	0.6	75.1	5.7														81.4	18.6	100.0
5	0.0	0.7	104.1	0.0													104.8	-4.8	100.0
6			0.9	105.2	0.0												106.1	-6.1	100.0
7				6.6	96.8	0.0											103.4	-3.4	100.0
8				0.9	9.0	94.8	0.0										104.6	-4.6	100.0
9				0.2	1.5	10.6	91.5	0.0									103.8	-3.8	100.0
10				0.1	0.4	2.3	11.5	88.7	0.2								103.2	-3.2	100.0
11				0.0	0.1	0.6	1.9	12.8	88.1	0.0							103.6	-3.6	100.0
12				0.0	0.1	0.2	0.5	1.8	12.7	83.4	0.1						98.7	1.3	100.0
13				0.0	0.0	0.0	0.1	0.4	1.4	13.7	75.5	0.0					91.3	8.7	100.0
14				0.0	0.0	0.0	0.0	0.1	0.2	2.4	12.6	71.0	4.6				91.0	9.0	100.0
15				0.0	0.0	0.0	0.0	0.0	0.1	0.4	2.0	9.3	43.5	3.8			59.0	41.0	100.0
16										0.1	0.2	1.5	18.1	32.4	2.0		54.3	45.7	100.0
17										0.0	0.1	0.2	6.1	13.0	17.2	0.0	36.6	63.4	100.0
Total	1.3	4.9	7.5	7.6	7.4	7.5	7.4	7.2	7.1	6.8	6.0	5.4	4.6	3.1	1.2	0.0	85.1	14.9	100.0

¹ Se considera bachillerato general, bachillerato tecnológico y profesional técnico.

² Población por edad simple estimada a mitad del año.

Fuente: INEE. Estimaciones a partir del Sistema de Estadísticas Continuas de la DGPP/SEP, inicio del ciclo escolar 2004/2005 y Conapo, *Proyecciones de la Población de México, 2000-2050*.

B6

TASAS DE COBERTURA POR EDAD Y GRADO ESCOLAR DE LA POBLACIÓN DE 3 A 17 AÑOS, 2004/2005
(COLIMA)

Edad	Nivel educativo																Matrícula 2004	Población fuera de la escuela	Población 2004 ²
	Preescolar			Primaria						Secundaria			Media Superior ¹						
	Primero	Segundo	Tercero	Primero	Segundo	Tercero	Cuarto	Quinto	Sexto	Primero	Segundo	Tercero	Primero	Segundo	Tercero	Cuarto			
3	5.7	0.1	1.8														7.7	92.3	100.0
4	4.5	58.5	4.0														67.1	32.9	100.0
5	0.0	29.9	68.5	0.1													98.6	1.4	100.0
6			14.2	83.5	0.1												97.7	2.3	100.0
7				16.7	79.0	0.1											95.8	4.2	100.0
8				3.9	19.4	73.1	0.1										96.6	3.4	100.0
9				1.6	5.9	19.8	68.8	0.1									96.2	3.8	100.0
10				0.6	2.1	7.2	22.5	64.0	0.3								96.8	3.2	100.0
11				0.2	1.0	3.2	8.1	33.2	48.4	0.1							94.2	5.8	100.0
12				0.2	0.5	1.3	3.4	8.6	33.1	46.8	0.4						94.2	5.8	100.0
13				0.1	0.2	0.4	1.1	3.5	7.7	25.4	51.1	0.4					89.9	10.1	100.0
14				0.0	0.1	0.1	0.5	1.3	3.0	8.0	21.3	52.0	9.6				95.8	4.2	100.0
15				0.2	0.3	0.4	0.5	0.8	1.3	2.1	6.4	17.9	37.9	6.7			74.4	25.6	100.0
16										0.7	2.0	5.5	12.2	29.1	4.7		54.3	45.7	100.0
17										0.2	0.6	1.9	5.0	10.0	24.2	0.0	41.9	58.1	100.0
Total	0.6	5.3	5.4	6.9	7.2	7.1	7.2	7.7	6.6	5.8	5.7	5.4	4.5	3.2	2.0	0.0	80.6	19.4	100.0

¹ Se considera bachillerato general, bachillerato tecnológico y profesional técnico.

² Población por edad simple estimada a mitad del año.

Fuente: INEE. Estimaciones a partir del Sistema de Estadísticas Continuas de la DGPP/SEP, inicio del ciclo escolar 2004/2005 y Conapo, *Proyecciones de la Población de México, 2000-2050*.

B7

TASAS DE COBERTURA POR EDAD Y GRADO ESCOLAR DE LA POBLACIÓN DE 3 A 17 AÑOS, 2004/2005
(CHIAPAS)

Edad	Nivel educativo																Matrícula 2004	Población fuera de la escuela	Población 2004 ²
	Preescolar			Primaria						Secundaria			Media Superior ¹						
	Primero	Segundo	Tercero	Primero	Segundo	Tercero	Cuarto	Quinto	Sexto	Primero	Segundo	Tercero	Primero	Segundo	Tercero	Cuarto			
3	59.2	0.1	3.4														62.7	37.3	100.0
4	0.1	79.4	5.4														84.8	15.2	100.0
5	0.0	0.0	87.7	8.6													96.2	3.8	100.0
6			0.3	92.4	12.1												104.8	-4.8	100.0
7				21.6	72.0	9.2											102.8	-2.8	100.0
8				7.4	25.1	70.8	1.8										105.0	-5.0	100.0
9				3.3	10.2	29.6	59.6	2.0									104.8	-4.8	100.0
10				1.6	4.3	13.1	24.4	51.0	7.4								101.8	-1.8	100.0
11				0.8	2.0	6.2	12.1	23.4	46.8	11.6							102.8	-2.8	100.0
12				0.5	1.0	3.0	6.4	12.5	22.4	40.2	11.5						97.4	2.6	100.0
13				0.2	0.4	1.5	3.1	6.2	11.9	17.5	37.0	10.3					88.1	11.9	100.0
14				0.1	0.2	0.6	1.4	3.0	6.2	9.9	17.3	34.9	3.1				76.5	23.5	100.0
15				0.0	0.1	0.3	0.7	1.5	3.7	4.4	8.5	15.2	22.9	2.4			59.8	40.2	100.0
16										1.8	4.1	7.7	18.9	15.0	1.9		49.5	50.5	100.0
17										0.6	1.6	3.4	12.1	14.8	12.3	0.0	44.8	55.2	100.0
Total	3.6	5.0	6.2	9.1	8.7	9.3	7.7	7.0	6.8	5.9	5.4	4.7	3.7	2.1	0.9	0.0	86.1	13.9	100.0

¹ Se considera bachillerato general, bachillerato tecnológico y profesional técnico.

² Población por edad simple estimada a mitad del año.

Fuente: INEE. Estimaciones a partir del Sistema de Estadísticas Continuas de la DGPP/SEP, inicio del ciclo escolar 2004/2005 y Conapo, *Proyecciones de la Población de México, 2000-2050*.

B8

TASAS DE COBERTURA POR EDAD Y GRADO ESCOLAR DE LA POBLACIÓN DE 3 A 17 AÑOS, 2004/2005
(CHIHUAHUA)

Edad	Nivel educativo																Matrícula 2004	Población fuera de la escuela	Población 2004 ²
	Preescolar			Primaria						Secundaria			Media Superior ¹						
	Primero	Segundo	Tercero	Primero	Segundo	Tercero	Cuarto	Quinto	Sexto	Primero	Segundo	Tercero	Primero	Segundo	Tercero	Cuarto			
3	10.2	0.5	0.9														11.5	88.5	100.0
4	0.1	48.2	2.9														51.2	48.8	100.0
5	0.0	0.1	93.8	24.1													118.1	-18.1	100.0
6			0.6	82.8	17.3												100.6	-0.6	100.0
7				11.7	70.8	13.2											95.6	4.4	100.0
8				2.6	13.8	64.2	14.9										95.4	4.6	100.0
9				1.0	3.6	15.0	58.1	17.3									95.0	5.0	100.0
10				0.5	1.2	4.7	15.3	55.6	18.1								95.4	4.6	100.0
11				0.3	0.5	1.8	5.4	16.0	54.3	15.9							94.3	5.7	100.0
12				0.2	0.2	0.7	2.1	5.8	16.1	51.7	15.1						91.9	8.1	100.0
13				0.1	0.1	0.3	0.7	2.1	5.8	14.2	46.7	15.2					85.0	15.0	100.0
14				0.0	0.0	0.1	0.2	0.6	1.9	4.7	13.7	42.3	9.7				73.2	26.8	100.0
15				0.0	0.0	0.0	0.1	0.1	0.5	0.9	3.5	10.8	35.1	7.8			58.7	41.3	100.0
16										0.2	0.7	2.6	12.5	24.6	6.6		47.1	52.9	100.0
17										0.0	0.2	0.5	5.7	9.6	18.2	0.0	34.2	65.8	100.0
Total	0.6	3.1	6.5	8.3	7.3	6.9	6.7	6.8	6.7	6.0	5.4	4.7	4.1	2.7	1.6	0.0	77.3	22.7	100.0

¹ Se considera bachillerato general, bachillerato tecnológico y profesional técnico.

² Población por edad simple estimada a mitad del año.

Fuente: INEE. Estimaciones a partir del Sistema de Estadísticas Continuas de la DGPP/SEP, inicio del ciclo escolar 2004/2005 y Conapo, *Proyecciones de la Población de México, 2000-2050*.



B9

TASAS DE COBERTURA POR EDAD Y GRADO ESCOLAR DE LA POBLACIÓN DE 3 A 17 AÑOS, 2004/2005
(DISTRITO FEDERAL)

Edad	Nivel educativo																Matrícula 2004	Población fuera de la escuela	Población 2004 ²
	Preescolar			Primaria						Secundaria			Media Superior ¹						
	Primero	Segundo	Tercero	Primero	Segundo	Tercero	Cuarto	Quinto	Sexto	Primero	Segundo	Tercero	Primero	Segundo	Tercero	Cuarto			
3	41.4	0.5	0.1														42.0	58.0	100.0
4	1.3	90.7	0.9														92.9	7.1	100.0
5	0.1	1.5	92.2	7.0													100.9	-0.9	100.0
6			2.1	93.5	10.4												106.0	-6.0	100.0
7				6.7	89.8	10.6											107.1	-7.1	100.0
8				0.6	10.0	86.3	10.2										107.1	-7.1	100.0
9				0.2	1.4	11.1	84.8	10.0									107.5	-7.5	100.0
10				0.1	0.4	1.9	12.6	83.5	10.1								108.7	-8.7	100.0
11				0.0	0.1	0.5	2.6	13.3	79.5	11.0							107.1	-7.1	100.0
12				0.0	0.0	0.1	0.7	2.9	13.8	78.4	12.1						108.1	-8.1	100.0
13				0.0	0.0	0.0	0.2	0.7	3.1	19.6	71.9	11.8					107.3	-7.3	100.0
14				0.0	0.0	0.0	0.0	0.1	0.7	5.0	20.1	64.9	5.5				96.4	3.6	100.0
15				0.3	0.2	0.4	0.2	0.4	0.3	0.9	4.7	17.2	40.6	4.6			70.0	30.0	100.0
16										0.2	0.9	3.8	40.8	26.3	4.3		76.3	23.7	100.0
17										0.1	0.2	0.7	17.7	23.1	20.4	0.0	62.1	37.9	100.0
Total	2.6	5.7	6.0	7.0	7.4	7.4	7.5	7.5	7.3	7.9	7.5	6.7	7.2	3.8	1.7	0.0	93.4	6.6	100.0

¹ Se considera bachillerato general, bachillerato tecnológico y profesional técnico.

² Población por edad simple estimada a mitad del año.

Fuente: INEE. Estimaciones a partir del Sistema de Estadísticas Continuas de la DGPP/SEP, inicio del ciclo escolar 2004/2005 y Conapo, *Proyecciones de la Población de México, 2000-2050*.

B10

TASAS DE COBERTURA POR EDAD Y GRADO ESCOLAR DE LA POBLACIÓN DE 3 A 17 AÑOS, 2004/2005
(DURANGO)

Edad	Nivel educativo																Matrícula 2004	Población fuera de la escuela	Población 2004 ²
	Preescolar			Primaria						Secundaria			Media Superior ¹						
	Primero	Segundo	Tercero	Primero	Segundo	Tercero	Cuarto	Quinto	Sexto	Primero	Segundo	Tercero	Primero	Segundo	Tercero	Cuarto			
3	5.3	0.0	1.4														6.8	93.2	100.0
4	15.3	52.8	3.3														71.4	28.6	100.0
5	0.0	0.0	100.4	3.3													103.7	-3.7	100.0
6			0.1	101.5	3.4												105.0	-5.0	100.0
7				10.5	87.2	4.3											102.0	-2.0	100.0
8				2.2	13.0	82.2	4.5										101.8	-1.8	100.0
9				0.9	3.0	16.1	78.2	4.7									102.9	-2.9	100.0
10				0.5	1.0	4.6	16.1	73.7	5.8								101.7	-1.7	100.0
11				0.3	0.4	1.7	4.7	17.2	71.4	8.0							103.8	-3.8	100.0
12				0.1	0.2	0.6	1.6	5.4	18.3	64.2	8.2						98.6	1.4	100.0
13				0.1	0.1	0.3	0.6	1.7	5.6	16.6	56.8	8.6					90.3	9.7	100.0
14				0.0	0.0	0.1	0.2	0.5	1.5	5.0	16.1	53.1	7.4				83.7	16.3	100.0
15				0.0	0.0	0.1	0.1	0.2	0.4	1.1	4.2	12.5	39.9	6.1			64.6	35.4	100.0
16										0.3	1.0	3.6	16.2	26.9	5.9		53.9	46.1	100.0
17										0.1	0.2	0.6	5.0	11.1	21.2	0.1	38.2	61.8	100.0
Total	1.3	3.3	6.8	7.9	7.3	7.5	7.3	7.1	7.1	6.5	5.9	5.3	4.6	2.9	1.8	0.0	82.6	17.4	100.0

¹ Se considera bachillerato general, bachillerato tecnológico y profesional técnico.

² Población por edad simple estimada a mitad del año.

Fuente: INEE. Estimaciones a partir del Sistema de Estadísticas Continuas de la DGPP/SEP, inicio del ciclo escolar 2004/2005 y Conapo, *Proyecciones de la Población de México, 2000-2050*.

B11

TASAS DE COBERTURA POR EDAD Y GRADO ESCOLAR DE LA POBLACIÓN DE 3 A 17 AÑOS, 2004/2005
(GUANAJUATO)

Edad	Nivel educativo															Matrícula 2004	Población fuera de la escuela	Población 2004 ²	
	Preescolar			Primaria					Secundaria			Media Superior ¹							
	Primero	Segundo	Tercero	Primero	Segundo	Tercero	Cuarto	Quinto	Sexto	Primero	Segundo	Tercero	Primero	Segundo	Tercero				Cuarto
3	13.2	0.4	1.1														14.8	85.2	100.0
4	6.1	53.6	4.1														63.8	36.2	100.0
5	0.2	12.4	86.5	0.0													99.2	0.8	100.0
6			7.8	84.5	2.5												94.7	5.3	100.0
7				24.1	86.3	2.8											113.2	-13.2	100.0
8				2.8	14.3	81.2	2.9										101.2	-1.2	100.0
9				0.9	4.2	16.0	76.2	5.0									102.3	-2.3	100.0
10				0.4	1.5	5.4	15.9	70.0	8.1								101.4	-1.4	100.0
11				0.2	0.6	2.1	6.0	16.6	66.3	0.6							92.4	7.6	100.0
12				0.1	0.2	0.8	2.3	6.3	16.7	52.5	14.1						93.1	6.9	100.0
13				0.0	0.1	0.3	0.8	2.3	5.8	23.2	48.3	16.1					96.8	3.2	100.0
14				0.0	0.0	0.1	0.2	0.7	1.8	7.0	13.2	41.9	6.5				71.4	28.6	100.0
15				0.0	0.0	0.1	0.1	0.2	0.7	2.0	4.1	10.4	28.7	5.5			51.9	48.1	100.0
16									0.5	1.1	3.2	10.4	20.3	4.8			40.2	59.8	100.0
17									0.1	0.2	0.8	4.3	7.8	16.5	0.0		29.7	70.3	100.0
Total	1.2	4.3	6.6	7.6	7.5	7.5	7.2	7.0	6.8	5.8	5.4	4.8	3.2	2.2	1.4	0.0	78.6	21.4	100.0

¹ Se considera bachillerato general, bachillerato tecnológico y profesional técnico.

² Población por edad simple estimada a mitad del año.

Fuente: INEE. Estimaciones a partir del Sistema de Estadísticas Continuas de la DGPP/SEP, inicio del ciclo escolar 2004/2005 y Conapo, *Proyecciones de la Población de México, 2000-2050*.

B12

TASAS DE COBERTURA POR EDAD Y GRADO ESCOLAR DE LA POBLACIÓN DE 3 A 17 AÑOS, 2004/2005
(GUERRERO)

Edad	Nivel educativo															Matrícula 2004	Población fuera de la escuela	Población 2004 ²	
	Preescolar			Primaria					Secundaria			Media Superior ¹							
	Primero	Segundo	Tercero	Primero	Segundo	Tercero	Cuarto	Quinto	Sexto	Primero	Segundo	Tercero	Primero	Segundo	Tercero				Cuarto
3	44.9	0.0	1.1														46.0	54.0	100.0
4	0.1	78.2	2.8														81.1	18.9	100.0
5	0.0	0.3	91.6	2.2													94.1	5.9	100.0
6			1.0	91.9	3.9												96.8	3.2	100.0
7				19.4	77.1	3.3											99.8	0.2	100.0
8				6.1	22.8	68.9	3.0										100.8	-0.8	100.0
9				2.6	9.4	26.3	61.6	3.1									103.1	-3.1	100.0
10				1.4	4.1	11.4	23.9	55.6	4.4								100.8	-0.8	100.0
11				0.7	2.0	6.2	11.9	22.7	51.5	4.7							99.8	0.2	100.0
12				0.4	0.9	3.1	6.3	12.0	22.3	44.6	5.8						95.4	4.6	100.0
13				0.2	0.4	1.5	3.1	6.3	11.6	19.2	40.1	6.7					89.1	10.9	100.0
14				0.1	0.2	0.7	1.4	3.1	6.0	10.0	17.7	37.9	5.0				82.1	17.9	100.0
15				0.1	0.1	0.3	0.7	1.9	3.8	4.2	8.3	15.3	27.5	4.3			66.3	33.7	100.0
16									1.7	3.4	7.0	13.5	21.7	4.8			52.2	47.8	100.0
17									0.6	1.4	3.1	5.8	10.5	16.9	0.0		38.3	61.7	100.0
Total	2.8	4.9	6.3	8.5	8.4	8.6	7.9	7.3	6.9	5.8	5.1	4.6	3.3	2.3	1.3	0.0	84.0	16.0	100.0

¹ Se considera bachillerato general, bachillerato tecnológico y profesional técnico.

² Población por edad simple estimada a mitad del año.

Fuente: INEE. Estimaciones a partir del Sistema de Estadísticas Continuas de la DGPP/SEP, inicio del ciclo escolar 2004/2005 y Conapo, *Proyecciones de la Población de México, 2000-2050*.



B13

**TASAS DE COBERTURA POR EDAD Y GRADO ESCOLAR DE LA POBLACIÓN DE 3 A 17 AÑOS, 2004/2005
(HIDALGO)**

Edad	Nivel educativo																Matrícula 2004	Población fuera de la escuela	Población 2004 ²
	Preescolar			Primaria						Secundaria			Media Superior ¹						
	Primero	Segundo	Tercero	Primero	Segundo	Tercero	Cuarto	Quinto	Sexto	Primero	Segundo	Tercero	Primero	Segundo	Tercero	Cuarto			
3	13.0	14.8	6.6														34.4	65.6	100.0
4	0.1	52.2	36.6														89.0	11.0	100.0
5	0.0	0.2	76.9	30.8													107.9	-7.9	100.0
6			0.8	76.1	27.9												104.7	-4.7	100.0
7				7.5	68.0	25.5											101.0	-1.0	100.0
8				1.8	10.1	66.8	24.6										103.3	-3.3	100.0
9				0.7	3.4	13.2	65.8	23.7									106.9	-6.9	100.0
10				0.3	1.3	4.7	13.5	63.1	24.1								107.1	-7.1	100.0
11				0.1	0.5	1.9	5.2	14.2	60.3	22.5							104.8	-4.8	100.0
12				0.1	0.2	0.8	2.1	5.7	14.9	57.8	21.8						103.4	-3.4	100.0
13				0.0	0.1	0.3	0.8	2.3	5.8	14.6	54.9	20.8					99.6	0.4	100.0
14				0.0	0.1	0.1	0.3	0.9	2.1	5.2	13.8	52.3	11.8				86.5	13.5	100.0
15				0.0	0.0	0.1	0.1	0.3	1.0	1.6	4.8	12.5	40.2	8.1			68.8	31.2	100.0
16										0.5	1.5	4.4	13.1	27.9	5.9		53.2	46.8	100.0
17										0.1	0.5	1.4	5.6	10.2	23.7	0.0	41.5	58.5	100.0
Total	0.8	4.0	7.4	7.5	7.4	7.7	7.8	7.8	7.6	7.2	6.8	6.3	4.8	3.1	1.9	0.0	88.1	11.9	100.0

¹ Se considera bachillerato general, bachillerato tecnológico y profesional técnico.² Población por edad simple estimada a mitad del año.Fuente: INEE. Estimaciones a partir del Sistema de Estadísticas Continuas de la DGPP/SEP, inicio del ciclo escolar 2004/2005 y Conapo, *Proyecciones de la Población de México, 2000-2050*.

B14

**TASAS DE COBERTURA POR EDAD Y GRADO ESCOLAR DE LA POBLACIÓN DE 3 A 17 AÑOS, 2004/2005
(JALISCO)**

Edad	Nivel educativo																Matrícula 2004	Población fuera de la escuela	Población 2004 ²
	Preescolar			Primaria						Secundaria			Media Superior ¹						
	Primero	Segundo	Tercero	Primero	Segundo	Tercero	Cuarto	Quinto	Sexto	Primero	Segundo	Tercero	Primero	Segundo	Tercero	Cuarto			
3	26.2	0.0	0.7														26.9	73.1	100.0
4	0.1	76.8	1.5														78.3	21.7	100.0
5	0.0	0.1	88.9	7.6													96.6	3.4	100.0
6			0.2	90.6	12.1												102.9	-2.9	100.0
7				9.8	78.1	13.3											101.2	-1.2	100.0
8				2.3	11.8	73.2	12.5										99.7	0.3	100.0
9				0.8	3.4	13.5	70.0	14.2									102.0	-2.0	100.0
10				0.4	1.2	4.3	14.2	66.0	15.2								101.3	-1.3	100.0
11				0.2	0.5	1.7	4.7	14.7	61.4	14.9							98.2	1.8	100.0
12				0.1	0.3	0.7	1.8	5.2	14.5	57.7	15.2						95.5	4.5	100.0
13				0.1	0.1	0.3	0.6	1.8	4.9	14.8	51.2	14.1					87.9	12.1	100.0
14				0.0	0.0	0.1	0.2	0.6	1.5	4.7	13.8	47.2	3.8				72.1	27.9	100.0
15				0.1	0.2	0.3	0.3	0.5	0.9	1.0	3.8	11.5	28.8	2.9			50.1	49.9	100.0
16										0.2	0.8	3.1	15.7	22.4	2.6		44.8	55.2	100.0
17										0.0	0.2	0.6	5.9	12.5	19.0	0.1	38.3	61.7	100.0
Total	1.6	4.9	5.9	7.4	7.2	7.3	7.1	7.1	6.7	6.4	5.8	5.2	3.6	2.5	1.4	0.0	80.2	19.8	100.0

¹ Se considera bachillerato general, bachillerato tecnológico y profesional técnico.² Población por edad simple estimada a mitad del año.Fuente: INEE. Estimaciones a partir del Sistema de Estadísticas Continuas de la DGPP/SEP, inicio del ciclo escolar 2004/2005 y Conapo, *Proyecciones de la Población de México, 2000-2050*.

B15

TASAS DE COBERTURA POR EDAD Y GRADO ESCOLAR DE LA POBLACIÓN DE 3 A 17 AÑOS, 2004/2005 (MÉXICO)

Edad	Nivel educativo															Matrícula 2004	Población fuera de la escuela	Población 2004 ²	
	Preescolar			Primaria						Secundaria			Media Superior ¹						
	Primero	Segundo	Tercero	Primero	Segundo	Tercero	Cuarto	Quinto	Sexto	Primero	Segundo	Tercero	Primero	Segundo	Tercero				Cuarto
3	9.6	2.8	0.6														13.0	87.0	100.0
4	0.2	65.1	4.2														69.5	30.5	100.0
5	0.0	0.3	92.3	19.7													112.2	-12.2	100.0
6			0.4	88.1	23.1												111.6	-11.6	100.0
7				7.1	73.0	21.4											101.5	-1.5	100.0
8				1.4	9.1	68.8	20.8										100.0	0.0	100.0
9				0.5	2.4	10.9	67.4	20.1									101.3	-1.3	100.0
10				0.2	0.9	3.0	12.0	65.5	19.3								100.9	-0.9	100.0
11				0.1	0.3	1.1	3.7	13.0	62.1	19.4							99.7	0.3	100.0
12				0.1	0.2	0.5	1.4	4.3	13.0	58.0	18.4						95.7	4.3	100.0
13				0.0	0.1	0.2	0.5	1.5	4.2	13.8	53.3	17.7					91.3	8.7	100.0
14				0.0	0.0	0.1	0.2	0.5	1.4	4.2	13.9	48.1	9.4				77.9	22.1	100.0
15				0.1	0.1	0.1	0.1	0.2	0.6	0.8	3.6	11.4	29.6	7.7			54.3	45.7	100.0
16										0.2	0.7	3.0	12.2	20.6	6.4		43.2	56.8	100.0
17										0.0	0.1	0.7	4.9	8.8	16.1	0.0	30.6	69.4	100.0
Total	0.6	4.2	6.2	7.6	7.2	7.1	7.3	7.3	7.0	6.7	6.2	5.5	3.8	2.5	1.5	0.0	80.6	19.4	100.0

¹ Se considera bachillerato general, bachillerato tecnológico y profesional técnico.

² Población por edad simple estimada a mitad del año.

Fuente: INEE. Estimaciones a partir del Sistema de Estadísticas Continuas de la DGPP/SEP, inicio del ciclo escolar 2004/2005 y Conapo, *Proyecciones de la Población de México, 2000-2050*.

B16

TASAS DE COBERTURA POR EDAD Y GRADO ESCOLAR DE LA POBLACIÓN DE 3 A 17 AÑOS, 2004/2005 (MICHOACÁN)

Edad	Nivel educativo															Matrícula 2004	Población fuera de la escuela	Población 2004 ²	
	Preescolar			Primaria						Secundaria			Media Superior ¹						
	Primero	Segundo	Tercero	Primero	Segundo	Tercero	Cuarto	Quinto	Sexto	Primero	Segundo	Tercero	Primero	Segundo	Tercero				Cuarto
3	11.5	0.2	1.1														12.8	87.2	100.0
4	0.0	69.1	4.0														73.1	26.9	100.0
5	0.0	0.2	94.2	28.9													123.3	-23.3	100.0
6			0.3	73.5	22.4												96.2	3.8	100.0
7				10.9	69.1	16.3											96.3	3.7	100.0
8				3.4	13.9	64.3	15.6										97.2	2.8	100.0
9				1.5	5.0	16.3	59.9	15.8									98.6	1.4	100.0
10				0.8	2.1	6.3	15.8	55.4	17.8								98.2	1.8	100.0
11				0.4	1.0	3.0	6.9	16.5	53.3	15.0							96.1	3.9	100.0
12				0.3	0.5	1.5	3.2	7.1	16.4	48.9	13.4						91.3	8.7	100.0
13				0.1	0.2	0.7	1.3	3.3	7.0	15.4	44.3	11.7					84.0	16.0	100.0
14				0.1	0.1	0.3	0.6	1.4	3.5	6.2	14.5	40.9	4.3				71.7	28.3	100.0
15				0.0	0.0	0.1	0.2	0.5	1.3	1.7	5.2	12.3	25.6	3.8			50.7	49.3	100.0
16										0.5	1.6	4.4	11.0	17.4	3.0		37.8	62.2	100.0
17										0.2	0.4	1.3	4.3	7.2	13.7	0.0	27.1	72.9	100.0
Total	0.7	4.2	6.3	7.7	7.6	7.4	7.1	6.9	6.9	6.1	5.5	4.9	3.1	1.9	1.1	0.0	77.5	22.5	100.0

¹ Se considera bachillerato general, bachillerato tecnológico y profesional técnico.

² Población por edad simple estimada a mitad del año.

Fuente: INEE. Estimaciones a partir del Sistema de Estadísticas Continuas de la DGPP/SEP, inicio del ciclo escolar 2004/2005 y Conapo, *Proyecciones de la Población de México, 2000-2050*.



B17

**TASAS DE COBERTURA POR EDAD Y GRADO ESCOLAR DE LA POBLACIÓN DE 3 A 17 AÑOS, 2004/2005
(MORELOS)**

Edad	Nivel educativo																Matrícula 2004	Población fuera de la escuela	Población 2004 ²
	Preescolar			Primaria						Secundaria			Media Superior ¹						
	Primero	Segundo	Tercero	Primero	Segundo	Tercero	Cuarto	Quinto	Sexto	Primero	Segundo	Tercero	Primero	Segundo	Tercero	Cuarto			
3	16.6	0.0	0.4														17.0	83.0	100.0
4	0.0	61.1	1.3														62.4	37.6	100.0
5	0.0	0.1	94.7	0.3													95.1	4.9	100.0
6			0.2	94.7	1.6												96.5	3.5	100.0
7				10.6	83.9	2.7											97.2	2.8	100.0
8				2.1	12.5	80.2	2.5										97.2	2.8	100.0
9				0.7	3.1	15.2	78.6	2.9									100.6	-0.6	100.0
10				0.4	1.0	4.0	16.0	76.1	3.1								100.7	-0.7	100.0
11				0.2	0.3	1.5	4.3	16.6	72.4	4.2							99.5	0.5	100.0
12				0.1	0.1	0.6	1.7	5.0	15.3	68.2	6.9						97.9	2.1	100.0
13				0.0	0.0	0.2	0.5	1.6	4.8	14.3	59.6	11.4					92.4	7.6	100.0
14				0.0	0.0	0.1	0.1	0.5	1.4	4.2	14.2	57.4	5.5				83.4	16.6	100.0
15				0.0	0.0	0.0	0.0	0.1	0.4	1.0	3.7	11.4	43.0	4.2			63.9	36.1	100.0
16										0.2	0.8	3.2	16.5	30.7	3.0		54.5	45.5	100.0
17										0.0	0.2	0.7	6.3	12.1	24.7	0.0	43.9	56.1	100.0
Total	1.0	3.8	6.1	7.2	6.9	7.2	7.2	7.2	6.8	6.4	5.8	5.7	4.7	3.1	1.8	0.0	80.9	19.1	100.0

¹ Se considera bachillerato general, bachillerato tecnológico y profesional técnico.

² Población por edad simple estimada a mitad del año.

Fuente: INEE. Estimaciones a partir del Sistema de Estadísticas Continuas de la DGPP/SEP, inicio del ciclo escolar 2004/2005 y Conapo, *Proyecciones de la Población de México, 2000-2050*.

B18

**TASAS DE COBERTURA POR EDAD Y GRADO ESCOLAR DE LA POBLACIÓN DE 3 A 17 AÑOS, 2004/2005
(NAYARIT)**

Edad	Nivel educativo																Matrícula 2004	Población fuera de la escuela	Población 2004 ²
	Preescolar			Primaria						Secundaria			Media Superior ¹						
	Primero	Segundo	Tercero	Primero	Segundo	Tercero	Cuarto	Quinto	Sexto	Primero	Segundo	Tercero	Primero	Segundo	Tercero	Cuarto			
3	10.2	0.1	1.5														11.8	88.2	100.0
4	0.0	83.3	3.8														87.1	12.9	100.0
5	0.0	0.0	100.8	3.2													104.0	-4.0	100.0
6			0.5	94.2	6.3												101.0	-1.0	100.0
7				9.9	83.0	6.7											99.6	0.4	100.0
8				2.4	10.9	79.1	6.4										98.8	1.2	100.0
9				1.0	3.2	14.1	78.5	5.2									102.0	-2.0	100.0
10				0.5	1.1	4.4	15.0	72.9	6.4								100.3	-0.3	100.0
11				0.3	0.5	1.6	4.6	14.5	66.4	9.8							97.8	2.2	100.0
12				0.1	0.2	0.7	1.6	5.1	13.2	58.9	13.3						93.2	6.8	100.0
13				0.0	0.1	0.3	0.6	1.8	4.8	13.7	53.1	15.5					90.0	10.0	100.0
14				0.0	0.0	0.1	0.2	0.6	1.8	4.4	14.2	51.5	10.5				83.3	16.7	100.0
15				0.0	0.0	0.0	0.0	0.3	0.7	1.3	4.5	11.3	43.2	9.6			71.0	29.0	100.0
16										0.4	1.4	3.6	12.2	31.1	8.1		56.7	43.3	100.0
17										0.2	0.4	0.9	4.3	7.7	24.4	0.0	37.9	62.1	100.0
Total	0.6	5.1	6.7	7.2	7.0	7.2	7.3	6.9	6.5	6.1	6.0	5.7	4.8	3.3	2.2	0.0	82.7	17.3	100.0

¹ Se considera bachillerato general, bachillerato tecnológico y profesional técnico.

² Población por edad simple estimada a mitad del año.

Fuente: INEE. Estimaciones a partir del Sistema de Estadísticas Continuas de la DGPP/SEP, inicio del ciclo escolar 2004/2005 y Conapo, *Proyecciones de la Población de México, 2000-2050*.

B19

TASAS DE COBERTURA POR EDAD Y GRADO ESCOLAR DE LA POBLACIÓN DE 3 A 17 AÑOS, 2004/2005 (NUEVO LEÓN)

Edad	Nivel educativo																Matrícula 2004	Población fuera de la escuela	Población 2004 ²
	Preescolar			Primaria						Secundaria			Media Superior ¹						
	Primero	Segundo	Tercero	Primero	Segundo	Tercero	Cuarto	Quinto	Sexto	Primero	Segundo	Tercero	Primero	Segundo	Tercero	Cuarto			
3	20.9	0.0	0.6														21.5	78.5	100.0
4	0.0	65.3	1.1														66.4	33.6	100.0
5	0.0	0.0	105.2	4.1													109.3	-9.3	100.0
6			1.9	102.0	3.8												107.7	-7.7	100.0
7				7.9	91.0	4.2											103.0	-3.0	100.0
8				0.7	10.9	87.5	2.7										101.8	-1.8	100.0
9				0.2	1.5	12.7	84.7	4.0									103.1	-3.1	100.0
10				0.1	0.3	2.1	13.0	77.0	9.8								102.1	-2.1	100.0
11				0.0	0.1	0.5	2.6	13.6	75.1	10.6							102.5	-2.5	100.0
12				0.0	0.0	0.1	0.6	2.8	12.8	73.7	9.1						99.1	0.9	100.0
13				0.0	0.0	0.0	0.1	0.6	2.4	13.7	64.3	14.3					95.4	4.6	100.0
14				0.0	0.0	0.0	0.0	0.1	0.4	2.7	12.8	59.2	7.6				82.8	17.2	100.0
15				0.0	0.0	0.0	0.0	0.0	0.1	0.5	2.6	10.3	44.6	5.7			63.8	36.2	100.0
16										0.1	0.4	1.7	15.7	30.0	1.9		49.8	50.2	100.0
17										0.1	0.1	0.4	6.6	12.4	9.8	0.0	29.4	70.6	100.0
Total	1.4	4.4	7.4	7.9	7.3	7.3	7.0	6.6	6.7	6.8	5.9	5.6	4.8	3.1	0.7	0.0	83.0	17.0	100.0

¹ Se considera bachillerato general, bachillerato tecnológico y profesional técnico.

² Población por edad simple estimada a mitad del año.

Fuente: INEE, Estimaciones a partir del Sistema de Estadísticas Continuas de la DGPP/SEP, inicio del ciclo escolar 2004/2005 y Conapo, *Proyecciones de la Población de México, 2000-2050*.

B20

TASAS DE COBERTURA POR EDAD Y GRADO ESCOLAR DE LA POBLACIÓN DE 3 A 17 AÑOS, 2004/2005 (OAXACA)

Edad	Nivel educativo																Matrícula 2004	Población fuera de la escuela	Población 2004 ²
	Preescolar			Primaria						Secundaria			Media Superior ¹						
	Primero	Segundo	Tercero	Primero	Segundo	Tercero	Cuarto	Quinto	Sexto	Primero	Segundo	Tercero	Primero	Segundo	Tercero	Cuarto			
3	43.1	0.2	0.7														44.0	56.0	100.0
4	0.6	75.6	2.0														78.3	21.7	100.0
5	0.0	0.0	86.3	15.5													101.9	-1.9	100.0
6			0.9	87.6	14.2												102.7	-2.7	100.0
7				18.5	71.2	12.7											102.3	-2.3	100.0
8				5.5	21.7	64.6	10.8										102.6	-2.6	100.0
9				2.1	8.4	25.4	60.2	10.2									106.3	-6.3	100.0
10				0.9	3.4	11.1	24.2	54.5	9.9								104.1	-4.1	100.0
11				0.5	1.4	5.0	12.1	24.7	51.8	9.0							104.5	-4.5	100.0
12				0.2	0.7	2.4	5.8	13.1	23.7	45.9	9.4						101.2	-1.2	100.0
13				0.1	0.3	1.0	2.6	6.2	12.0	21.0	41.3	9.0					93.4	6.6	100.0
14				0.0	0.1	0.4	1.1	2.8	5.9	10.7	19.7	37.3	6.6				84.5	15.5	100.0
15				0.0	0.0	0.1	0.4	1.3	3.1	4.2	8.7	16.0	30.0	5.3			69.3	30.7	100.0
16										1.5	3.7	7.9	14.4	23.4	4.5		55.4	44.6	100.0
17										0.5	1.3	3.2	7.3	11.0	17.0	0.0	40.2	59.8	100.0
Total	2.6	4.6	5.6	8.5	8.1	8.4	8.2	8.0	7.5	6.5	5.8	5.0	3.9	2.6	1.4	0.0	86.7	13.3	100.0

¹ Se considera bachillerato general, bachillerato tecnológico y profesional técnico.

² Población por edad simple estimada a mitad del año.

Fuente: INEE, Estimaciones a partir del Sistema de Estadísticas Continuas de la DGPP/SEP, inicio del ciclo escolar 2004/2005 y Conapo, *Proyecciones de la Población de México, 2000-2050*.



B21

**TASAS DE COBERTURA POR EDAD Y GRADO ESCOLAR DE LA POBLACIÓN DE 3 A 17 AÑOS, 2004/2005
(PUEBLA)**

Edad	Nivel educativo																Matrícula 2004	Población fuera de la escuela	Población 2004 ²
	Preescolar			Primaria						Secundaria			Media Superior ¹						
	Primero	Segundo	Tercero	Primero	Segundo	Tercero	Cuarto	Quinto	Sexto	Primero	Segundo	Tercero	Primero	Segundo	Tercero	Cuarto			
3	42.6	0.6	0.8														44.0	56.0	100.0
4	0.4	77.5	2.9														80.7	19.3	100.0
5	0.0	0.4	92.4	7.9													100.7	-0.7	100.0
6			0.7	95.2	7.8												103.8	-3.8	100.0
7				10.2	82.2	8.1											100.5	-0.5	100.0
8				2.6	14.6	76.0	8.3										101.4	-1.4	100.0
9				1.0	4.7	16.7	68.6	13.2									104.1	-4.1	100.0
10				0.5	1.8	5.8	16.9	61.0	16.3								102.3	-2.3	100.0
11				0.2	0.7	2.4	6.4	16.7	55.6	15.9							98.0	2.0	100.0
12				0.1	0.3	1.0	2.6	6.8	16.3	51.3	15.4						93.9	6.1	100.0
13				0.1	0.1	0.4	1.0	2.7	6.3	14.8	47.0	14.4					86.8	13.2	100.0
14				0.0	0.0	0.1	0.4	1.0	2.6	5.4	14.6	44.2	8.4				76.7	23.3	100.0
15				0.1	0.1	0.2	0.3	0.5	1.2	1.5	4.6	12.6	31.8	6.9			59.8	40.2	100.0
16										0.5	1.4	4.2	12.5	25.4	6.7		50.7	49.3	100.0
17										0.1	0.4	1.3	4.6	9.4	20.5	0.0	36.4	63.6	100.0
Total	2.6	4.8	6.1	7.6	7.5	7.6	7.3	7.2	6.9	6.2	5.8	5.2	3.8	2.8	1.8	0.0	83.2	16.8	100.0

¹ Se considera bachillerato general, bachillerato tecnológico y profesional técnico.

² Población por edad simple estimada a mitad del año.

Fuente: INEE. Estimaciones a partir del Sistema de Estadísticas Continuas de la DGPP/SEP, inicio del ciclo escolar 2004/2005 y Conapo, *Proyecciones de la Población de México, 2000-2050*.

B22

**TASAS DE COBERTURA POR EDAD Y GRADO ESCOLAR DE LA POBLACIÓN DE 3 A 17 AÑOS, 2004/2005
(QUERÉTARO)**

Edad	Nivel educativo																Matrícula 2004	Población fuera de la escuela	Población 2004 ²
	Preescolar			Primaria						Secundaria			Media Superior ¹						
	Primero	Segundo	Tercero	Primero	Segundo	Tercero	Cuarto	Quinto	Sexto	Primero	Segundo	Tercero	Primero	Segundo	Tercero	Cuarto			
3	21.1	0.1	0.6														21.8	78.2	100.0
4	0.3	68.7	9.4														78.4	21.6	100.0
5	0.0	0.5	106.5	1.9													108.9	-8.9	100.0
6			1.5	102.2	2.3												106.0	-6.0	100.0
7				12.4	90.0	2.3											104.7	-4.7	100.0
8				2.4	14.6	84.3	2.3										103.6	-3.6	100.0
9				0.8	3.9	17.9	80.4	2.9									105.9	-5.9	100.0
10				0.3	1.3	5.4	18.0	76.3	5.4								106.7	-6.7	100.0
11				0.1	0.5	1.9	5.7	18.3	71.0	6.8							104.3	-4.3	100.0
12				0.1	0.2	0.7	2.0	6.1	16.7	61.3	12.2						99.4	0.6	100.0
13				0.0	0.1	0.2	0.7	2.1	5.7	17.6	52.6	15.0					94.0	6.0	100.0
14				0.0	0.0	0.1	0.2	0.7	1.9	5.1	16.1	48.9	8.9				81.9	18.1	100.0
15				0.0	0.0	0.0	0.1	0.2	0.6	1.1	4.3	12.9	33.0	7.5			59.6	40.4	100.0
16										0.2	1.1	3.3	13.5	25.3	6.2		49.7	50.3	100.0
17										0.0	0.2	0.8	4.8	9.5	20.6	0.0	36.0	64.0	100.0
Total	1.3	4.3	7.5	7.8	7.6	7.7	7.6	7.4	7.1	6.4	5.9	5.5	4.0	2.8	1.8	0.0	84.7	15.3	100.0

¹ Se considera bachillerato general, bachillerato tecnológico y profesional técnico.

² Población por edad simple estimada a mitad del año.

Fuente: INEE. Estimaciones a partir del Sistema de Estadísticas Continuas de la DGPP/SEP, inicio del ciclo escolar 2004/2005 y Conapo, *Proyecciones de la Población de México, 2000-2050*.

B23

TASAS DE COBERTURA POR EDAD Y GRADO ESCOLAR DE LA POBLACIÓN DE 3 A 17 AÑOS, 2004/2005
(QUINTANA ROO)

Edad	Nivel educativo																Matrícula 2004	Población fuera de la escuela	Población 2004 ²
	Preescolar			Primaria						Secundaria			Media Superior ¹						
	Primero	Segundo	Tercero	Primero	Segundo	Tercero	Cuarto	Quinto	Sexto	Primero	Segundo	Tercero	Primero	Segundo	Tercero	Cuarto			
3	17.9	0.1	0.7														18.7	81.3	100.0
4	1.3	69.2	5.6														76.0	24.0	100.0
5	0.0	0.2	81.6	25.7													107.5	-7.5	100.0
6			0.6	78.3	20.0												98.9	1.1	100.0
7				11.4	83.1	5.3											99.8	0.2	100.0
8				2.4	16.3	78.2	2.7										99.6	0.4	100.0
9				0.9	4.8	19.1	74.3	2.5									101.5	-1.5	100.0
10				0.3	1.8	6.7	19.6	69.4	2.8								100.6	-0.6	100.0
11				0.1	0.6	2.3	7.1	20.6	63.1	3.2							97.0	3.0	100.0
12				0.0	0.2	0.8	2.7	7.6	19.7	57.4	4.6						93.0	7.0	100.0
13				0.0	0.0	0.3	0.7	2.8	7.4	22.2	52.2	4.5					90.1	9.9	100.0
14				0.0	0.0	0.0	0.3	0.8	2.6	8.3	20.9	47.3	2.0				82.3	17.7	100.0
15				0.0	0.0	0.0	0.1	0.2	0.9	2.6	7.3	18.5	33.8	1.2			64.6	35.4	100.0
16										0.6	2.2	6.1	20.6	22.5	1.6		53.6	46.4	100.0
17										0.2	0.5	1.8	9.8	15.7	17.0	0.0	45.0	55.0	100.0
Total	1.2	4.5	5.8	8.0	8.7	7.8	7.4	7.1	6.5	6.3	5.8	5.1	4.3	2.5	1.2	0.0	82.4	17.6	100.0

¹ Se considera bachillerato general, bachillerato tecnológico y profesional técnico.

² Población por edad simple estimada a mitad del año.

Fuente: INEE. Estimaciones a partir del Sistema de Estadísticas Continuas de la DGPP/SEP, inicio del ciclo escolar 2004/2005 y Conapo, *Proyecciones de la Población de México, 2000-2050*.

B24

TASAS DE COBERTURA POR EDAD Y GRADO ESCOLAR DE LA POBLACIÓN DE 3 A 17 AÑOS, 2004/2005
(SAN LUIS POTOSÍ)

Edad	Nivel educativo																Matrícula 2004	Población fuera de la escuela	Población 2004 ²
	Preescolar			Primaria						Secundaria			Media Superior ¹						
	Primero	Segundo	Tercero	Primero	Segundo	Tercero	Cuarto	Quinto	Sexto	Primero	Segundo	Tercero	Primero	Segundo	Tercero	Cuarto			
3	37.7	0.1	1.4														39.2	60.8	100.0
4	0.1	84.9	3.3														88.4	11.6	100.0
5	0.0	0.2	98.7	0.1													99.0	1.0	100.0
6			0.7	98.3	0.6												99.6	0.4	100.0
7				11.3	85.9	1.3											98.5	1.5	100.0
8				2.4	13.7	82.0	0.8										98.8	1.2	100.0
9				0.9	3.9	17.6	77.3	0.9									100.5	-0.5	100.0
10				0.4	1.3	5.5	17.7	73.8	2.5								101.1	-1.1	100.0
11				0.2	0.5	2.2	6.6	19.0	72.3	2.4							103.2	-3.2	100.0
12				0.1	0.2	0.9	2.5	7.1	17.9	66.0	5.4						100.1	-0.1	100.0
13				0.0	0.1	0.3	0.9	2.8	6.4	16.9	61.2	5.6					94.3	5.7	100.0
14				0.0	0.0	0.1	0.3	0.9	2.4	6.1	16.8	57.9	2.5				87.1	12.9	100.0
15				0.0	0.0	0.1	0.1	0.3	1.0	1.6	5.6	15.0	38.0	3.1			64.8	35.2	100.0
16										0.4	1.5	5.1	15.1	28.1	2.1		52.2	47.8	100.0
17										0.1	0.4	1.5	5.5	11.1	16.7	0.0	35.3	64.7	100.0
Total	2.2	5.3	6.7	7.5	7.2	7.6	7.5	7.4	7.2	6.5	6.2	5.7	4.0	2.7	1.2	0.0	85.0	15.0	100.0

¹ Se considera bachillerato general, bachillerato tecnológico y profesional técnico.

² Población por edad simple estimada a mitad del año.

Fuente: INEE. Estimaciones a partir del Sistema de Estadísticas Continuas de la DGPP/SEP, inicio del ciclo escolar 2004/2005 y Conapo, *Proyecciones de la Población de México, 2000-2050*.



B25

TASAS DE COBERTURA POR EDAD Y GRADO ESCOLAR DE LA POBLACIÓN DE 3 A 17 AÑOS, 2004/2005 (SINALOA)

Edad	Nivel educativo																Matrícula 2004	Población fuera de la escuela	Población 2004 ²
	Preescolar			Primaria						Secundaria			Media Superior ¹						
	Primero	Segundo	Tercero	Primero	Segundo	Tercero	Cuarto	Quinto	Sexto	Primero	Segundo	Tercero	Primero	Segundo	Tercero	Cuarto			
3	3.5	6.5	2.3														12.3	87.7	100.0
4	0.0	66.2	13.9														80.1	19.9	100.0
5	0.0	0.3	80.4	19.2													99.8	0.2	100.0
6			0.7	89.1	10.0												99.8	0.2	100.0
7				11.5	78.4	9.0											98.8	1.2	100.0
8				2.8	12.1	74.5	7.7										97.1	2.9	100.0
9				1.0	3.5	16.0	77.1	1.3									98.9	1.1	100.0
10				0.5	1.2	4.9	18.1	69.8	2.5								97.0	3.0	100.0
11				0.3	0.5	1.8	5.0	18.1	66.7	3.4							95.7	4.3	100.0
12				0.2	0.2	0.6	1.9	5.7	17.3	65.3	4.8						96.0	4.0	100.0
13				0.1	0.1	0.3	0.6	1.8	5.1	15.5	53.0	15.9					92.4	7.6	100.0
14				0.0	0.0	0.1	0.1	0.5	1.5	4.6	13.1	47.2	8.9				76.0	24.0	100.0
15				0.0	0.0	0.0	0.0	0.1	0.4	0.9	3.5	10.0	43.8	10.0			68.8	31.2	100.0
16										0.2	0.7	2.7	16.3	32.9	8.1		60.9	39.1	100.0
17										0.0	0.1	0.6	5.9	11.6	28.1	0.0	46.4	53.6	100.0
Total	0.2	4.6	6.2	8.2	7.1	7.3	7.6	6.8	6.5	6.2	5.1	5.2	5.0	3.6	2.4	0.0	81.9	18.1	100.0

¹ Se considera bachillerato general, bachillerato tecnológico y profesional técnico.

² Población por edad simple estimada a mitad del año.

Fuente: INEE. Estimaciones a partir del Sistema de Estadísticas Continuas de la DGPP/SEP, inicio del ciclo escolar 2004/2005 y Conapo, *Proyecciones de la Población de México, 2000-2050*.

B26

TASAS DE COBERTURA POR EDAD Y GRADO ESCOLAR DE LA POBLACIÓN DE 3 A 17 AÑOS, 2004/2005 (SONORA)

Edad	Nivel educativo																Matrícula 2004	Población fuera de la escuela	Población 2004 ²
	Preescolar			Primaria						Secundaria			Media Superior ¹						
	Primero	Segundo	Tercero	Primero	Segundo	Tercero	Cuarto	Quinto	Sexto	Primero	Segundo	Tercero	Primero	Segundo	Tercero	Cuarto			
3	4.1	0.1	0.9														5.0	95.0	100.0
4	0.7	59.1	2.8														62.6	37.4	100.0
5	0.1	0.5	100.6	0.0													101.1	-1.1	100.0
6			0.5	101.1	0.2												101.9	-1.9	100.0
7				8.2	91.4	0.5											100.1	-0.1	100.0
8				1.2	12.2	84.5	0.6										98.6	1.4	100.0
9				0.4	2.3	14.6	81.6	0.4									99.3	0.7	100.0
10				0.2	0.7	3.6	15.7	78.7	0.7								99.5	0.5	100.0
11				0.1	0.2	1.1	4.1	17.3	75.8	1.6							100.3	-0.3	100.0
12				0.0	0.1	0.4	1.4	5.2	17.4	73.5	1.1						99.1	0.9	100.0
13				0.0	0.0	0.1	0.4	1.4	4.8	18.6	68.1	1.8					95.3	4.7	100.0
14				0.0	0.0	0.0	0.1	0.4	1.2	5.5	17.1	64.0	1.8				90.2	9.8	100.0
15				0.0	0.0	0.0	0.0	0.1	0.2	0.7	4.2	13.1	44.6	3.9			66.7	33.3	100.0
16										0.2	0.6	3.0	19.4	34.1	4.8		62.0	38.0	100.0
17										0.0	0.1	0.5	6.8	12.8	26.8	0.0	46.9	53.1	100.0
Total	0.3	3.9	7.0	7.5	7.3	7.2	7.1	7.1	6.8	6.7	6.0	5.4	4.7	3.2	2.0	0.0	82.5	17.5	100.0

¹ Se considera bachillerato general, bachillerato tecnológico y profesional técnico.

² Población por edad simple estimada a mitad del año.

Fuente: INEE. Estimaciones a partir del Sistema de Estadísticas Continuas de la DGPP/SEP, inicio del ciclo escolar 2004/2005 y Conapo, *Proyecciones de la Población de México, 2000-2050*.

B27

TASAS DE COBERTURA POR EDAD Y GRADO ESCOLAR DE LA POBLACIÓN DE 3 A 17 AÑOS, 2004/2005
(TABASCO)

Edad	Nivel educativo																Matrícula 2004	Población fuera de la escuela	Población 2004 ²
	Preescolar			Primaria						Secundaria			Media Superior ¹						
	Primero	Segundo	Tercero	Primero	Segundo	Tercero	Cuarto	Quinto	Sexto	Primero	Segundo	Tercero	Primero	Segundo	Tercero	Cuarto			
3	60.3	14.3	2.0														76.6	23.4	100.0
4	0.0	80.9	7.9														88.9	11.1	100.0
5	0.0	0.1	97.2	19.1													116.4	-16.4	100.0
6			0.4	88.1	16.4												104.8	-4.8	100.0
7				9.9	78.3	14.4											102.7	-2.7	100.0
8				2.7	12.6	73.2	12.5										101.0	-1.0	100.0
9				1.0	4.7	15.2	71.1	11.3									103.4	-3.4	100.0
10				0.5	1.8	5.6	14.6	68.3	10.5								101.4	-1.4	100.0
11				0.2	0.8	2.5	4.9	16.9	66.6	9.7							101.7	-1.7	100.0
12				0.1	0.3	1.0	2.1	5.3	17.3	65.8	9.9						101.9	-1.9	100.0
13				0.0	0.1	0.4	0.7	1.8	4.1	20.7	60.1	9.5					97.5	2.5	100.0
14				0.0	0.0	0.1	0.2	0.4	1.0	6.0	19.3	56.2	5.6				88.7	11.3	100.0
15				0.0	0.0	0.0	0.0	0.0	0.1	1.3	5.1	17.4	41.0	4.6			69.5	30.5	100.0
16										0.2	1.1	4.5	22.1	29.8	3.3		60.9	39.1	100.0
17										0.0	0.1	1.0	8.0	17.5	26.3	0.0	53.0	47.0	100.0
Total	3.6	5.8	6.7	7.8	7.6	7.7	7.3	7.2	6.9	7.2	6.6	6.1	5.2	3.5	2.0	0.0	91.3	8.7	100.0

¹ Se considera bachillerato general, bachillerato tecnológico y profesional técnico.

² Población por edad simple estimada a mitad del año.

Fuente: INEE, Estimaciones a partir del Sistema de Estadísticas Continuas de la DGPP/SEP, inicio del ciclo escolar 2004/2005 y Conapo, *Proyecciones de la Población de México, 2000-2050*.

B28

TASAS DE COBERTURA POR EDAD Y GRADO ESCOLAR DE LA POBLACIÓN DE 3 A 17 AÑOS, 2004/2005
(TAMAULIPAS)

Edad	Nivel educativo																Matrícula 2004	Población fuera de la escuela	Población 2004 ²
	Preescolar			Primaria						Secundaria			Media Superior ¹						
	Primero	Segundo	Tercero	Primero	Segundo	Tercero	Cuarto	Quinto	Sexto	Primero	Segundo	Tercero	Primero	Segundo	Tercero	Cuarto			
3	5.2	0.9	1.5														7.6	92.4	100.0
4	1.4	60.1	5.0														66.5	33.5	100.0
5	0.0	0.3	94.7	17.1													112.1	-12.1	100.0
6			0.5	87.5	15.3												103.3	-3.3	100.0
7				7.2	78.2	14.4											99.8	0.2	100.0
8				1.5	9.8	74.8	13.2										99.2	0.8	100.0
9				0.5	2.7	11.7	73.6	12.2									100.7	-0.7	100.0
10				0.2	0.9	3.7	12.8	74.0	9.2								100.7	-0.7	100.0
11				0.1	0.3	1.3	4.2	14.4	76.5	2.5							99.3	0.7	100.0
12				0.0	0.1	0.4	1.4	4.6	13.3	63.9	10.9						94.6	5.4	100.0
13				0.0	0.0	0.1	0.4	1.5	3.8	14.0	60.1	10.2					90.2	9.8	100.0
14				0.0	0.0	0.0	0.1	0.4	1.0	4.1	13.3	55.9	4.2				79.1	20.9	100.0
15				0.1	0.1	0.1	0.2	0.2	0.4	0.6	3.5	11.7	44.2	4.2			65.4	34.6	100.0
16										0.2	0.5	3.0	16.5	33.2	3.2		56.6	43.4	100.0
17										0.1	0.2	0.5	5.9	11.4	22.0	0.0	40.0	60.0	100.0
Total	0.4	4.1	6.8	7.7	7.3	7.3	7.3	7.3	7.0	5.7	5.8	5.3	4.6	3.1	1.6	0.0	81.6	18.4	100.0

¹ Se considera bachillerato general, bachillerato tecnológico y profesional técnico.

² Población por edad simple estimada a mitad del año.

Fuente: INEE, Estimaciones a partir del Sistema de Estadísticas Continuas de la DGPP/SEP, inicio del ciclo escolar 2004/2005 y Conapo, *Proyecciones de la Población de México, 2000-2050*.



B29

**TASAS DE COBERTURA POR EDAD Y GRADO ESCOLAR DE LA POBLACIÓN DE 3 A 17 AÑOS, 2004/2005
(TLAXCALA)**

Edad	Nivel educativo																Matrícula 2004	Población fuera de la escuela	Población 2004 ²
	Preescolar			Primaria						Secundaria			Media Superior ¹						
	Primero	Segundo	Tercero	Primero	Segundo	Tercero	Cuarto	Quinto	Sexto	Primero	Segundo	Tercero	Primero	Segundo	Tercero	Cuarto			
3	4.5	19.1	2.3														25.9	74.1	100.0
4	0.1	56.5	37.5														94.1	5.9	100.0
5	0.0	0.2	81.6	24.4													106.2	-6.2	100.0
6			0.7	89.1	18.9												108.8	-8.8	100.0
7				6.1	97.0	4.7											107.8	-7.8	100.0
8				1.2	10.7	92.8	1.8										106.5	-6.5	100.0
9				0.4	1.9	13.7	90.4	2.3									108.7	-8.7	100.0
10				0.2	0.6	2.6	13.9	84.9	3.2								105.4	-5.4	100.0
11				0.1	0.2	0.9	3.0	14.4	81.4	4.1							104.2	-4.2	100.0
12				0.1	0.1	0.2	1.0	3.7	13.8	75.0	5.9						99.7	0.3	100.0
13				0.0	0.0	0.1	0.3	0.9	3.3	14.7	70.2	7.8					97.4	2.6	100.0
14				0.0	0.0	0.0	0.1	0.3	0.8	3.5	14.9	65.6	5.5				90.6	9.4	100.0
15				0.0	0.0	0.0	0.0	0.1	0.2	0.6	3.1	11.8	41.1	4.5			61.4	38.6	100.0
16										0.1	0.5	2.3	13.2	31.9	5.4		53.4	46.6	100.0
17										0.0	0.1	0.4	4.2	9.6	27.4	0.0	41.7	58.3	100.0
Total	0.3	4.6	7.6	7.8	8.6	7.9	7.7	7.4	7.2	6.8	6.5	6.0	4.3	3.1	2.2	0.0	87.9	12.1	100.0

¹ Se considera bachillerato general, bachillerato tecnológico y profesional técnico.

² Población por edad simple estimada a mitad del año.

Fuente: INEE. Estimaciones a partir del Sistema de Estadísticas Continuas de la DGPP/SEP, inicio del ciclo escolar 2004/2005 y Conapo, *Proyecciones de la Población de México, 2000-2050*.

B30

**TASAS DE COBERTURA POR EDAD Y GRADO ESCOLAR DE LA POBLACIÓN DE 3 A 17 AÑOS, 2004/2005
(VERACRUZ)**

Edad	Nivel educativo																Matrícula 2004	Población fuera de la escuela	Población 2004 ²
	Preescolar			Primaria						Secundaria			Media Superior ¹						
	Primero	Segundo	Tercero	Primero	Segundo	Tercero	Cuarto	Quinto	Sexto	Primero	Segundo	Tercero	Primero	Segundo	Tercero	Cuarto			
3	16.1	0.0	0.0														16.2	83.8	100.0
4	0.5	79.4	7.0														86.9	13.1	100.0
5	0.0	0.6	85.0	4.7													90.3	9.7	100.0
6			0.1	97.8	4.9												102.9	-2.9	100.0
7				15.5	80.2	3.5											99.2	0.8	100.0
8				4.5	19.1	75.8	0.9										100.3	-0.3	100.0
9				1.9	7.2	21.5	69.7	1.0									101.3	-1.3	100.0
10				0.9	3.0	8.8	20.4	62.1	4.7								99.9	0.1	100.0
11				0.4	1.2	4.0	9.4	21.1	59.8	4.3							100.3	-0.3	100.0
12				0.2	0.5	1.9	4.4	10.2	20.5	55.9	4.4						98.0	2.0	100.0
13				0.1	0.2	0.7	1.9	4.6	9.7	19.4	51.3	4.8					92.6	7.4	100.0
14				0.0	0.1	0.3	0.7	1.9	4.3	8.9	18.7	48.8	3.2				87.0	13.0	100.0
15				0.0	0.0	0.1	0.2	0.7	2.0	3.1	7.4	16.0	37.5	2.9			70.2	29.8	100.0
16										1.0	2.7	6.5	16.8	28.6	3.4		59.0	41.0	100.0
17										0.3	0.8	2.3	7.0	11.7	21.7	0.0	43.8	56.2	100.0
Total	1.0	4.8	5.7	8.1	7.8	8.0	7.6	7.2	7.1	6.5	5.9	5.4	4.4	2.9	1.7	0.0	84.0	16.0	100.0

¹ Se considera bachillerato general, bachillerato tecnológico y profesional técnico.

² Población por edad simple estimada a mitad del año.

Fuente: INEE. Estimaciones a partir del Sistema de Estadísticas Continuas de la DGPP/SEP, inicio del ciclo escolar 2004/2005 y Conapo, *Proyecciones de la Población de México, 2000-2050*.

B31

TASAS DE COBERTURA POR EDAD Y GRADO ESCOLAR DE LA POBLACIÓN DE 3 A 17 AÑOS, 2004/2005 (YUCATÁN)

Edad	Nivel educativo																Matrícula 2004	Población fuera de la escuela	Población 2004 ²
	Preescolar			Primaria						Secundaria			Media Superior ¹						
	Primero	Segundo	Tercero	Primero	Segundo	Tercero	Cuarto	Quinto	Sexto	Primero	Segundo	Tercero	Primero	Segundo	Tercero	Cuarto			
3	27.4	0.0	1.7														29.2	70.8	100.0
4	1.1	96.7	3.0														100.8	-0.8	100.0
5	0.0	1.1	99.6	0.4													101.1	-1.1	100.0
6			1.5	93.2	3.7												98.4	1.6	100.0
7				17.8	72.3	9.8											99.9	0.1	100.0
8				3.9	19.3	63.9	12.8										100.0	0.0	100.0
9				1.4	6.6	21.0	60.9	13.0									102.9	-2.9	100.0
10				0.6	2.4	8.5	21.3	55.3	13.6								101.7	-1.7	100.0
11				0.3	1.1	3.5	9.2	21.6	52.6	14.2							102.5	-2.5	100.0
12				0.1	0.4	1.3	4.0	9.8	20.0	47.6	13.5						96.6	3.4	100.0
13				0.0	0.1	0.6	1.7	4.2	9.5	21.1	43.1	13.1					93.5	6.5	100.0
14				0.0	0.0	0.1	0.6	1.7	4.3	10.5	20.4	39.3	10.9				87.9	12.1	100.0
15				0.0	0.0	0.1	0.2	0.6	1.9	4.2	9.5	17.6	32.5	8.0			74.6	25.4	100.0
16										1.4	3.6	7.8	17.0	21.5	6.4		57.7	42.3	100.0
17										0.4	1.2	3.2	8.8	12.4	17.4	0.0	43.3	56.7	100.0
Total	1.7	6.0	6.6	7.6	7.0	7.4	7.6	7.4	7.1	6.9	6.3	5.5	4.7	2.8	1.6	0.0	86.3	13.7	100.0

¹ Se considera bachillerato general, bachillerato tecnológico y profesional técnico.

² Población por edad simple estimada a mitad del año.

Fuente: INEE. Estimaciones a partir del Sistema de Estadísticas Continuas de la DGPP/SEP, inicio del ciclo escolar 2004/2005 y Conapo, *Proyecciones de la Población de México, 2000-2050*.

B32

TASAS DE COBERTURA POR EDAD Y GRADO ESCOLAR DE LA POBLACIÓN DE 3 A 17 AÑOS, 2004/2005 (ZACATECAS)

Edad	Nivel educativo																Matrícula 2004	Población fuera de la escuela	Población 2004 ²
	Preescolar			Primaria						Secundaria			Media Superior ¹						
	Primero	Segundo	Tercero	Primero	Segundo	Tercero	Cuarto	Quinto	Sexto	Primero	Segundo	Tercero	Primero	Segundo	Tercero	Cuarto			
3	33.2	0.0	1.3														34.6	65.4	100.0
4	0.0	78.9	2.5														81.4	18.6	100.0
5	0.0	0.1	97.8	1.2													99.0	1.0	100.0
6			0.3	97.6	1.8												99.7	0.3	100.0
7				7.7	85.5	5.9											99.0	1.0	100.0
8				1.3	9.8	77.4	10.4										98.9	1.1	100.0
9				0.5	2.4	13.2	83.2	2.6									101.9	-1.9	100.0
10				0.2	0.8	3.3	14.5	77.0	5.7								101.7	-1.7	100.0
11				0.1	0.4	1.2	4.1	14.4	70.7	10.5							101.4	-1.4	100.0
12				0.0	0.1	0.4	1.4	4.4	14.2	61.9	13.8						96.2	3.8	100.0
13				0.0	0.0	0.1	0.4	1.4	4.1	13.6	57.3	13.9					90.9	9.1	100.0
14				0.0	0.0	0.1	0.1	0.4	1.1	4.3	13.6	52.0	7.1				78.8	21.2	100.0
15				0.0	0.0	0.0	0.0	0.1	0.3	0.9	3.8	12.1	38.3	2.5			58.1	41.9	100.0
16										0.3	0.9	3.3	12.8	25.9	2.1		45.3	54.7	100.0
17										0.1	0.2	0.8	3.9	9.2	21.5	0.0	35.8	64.2	100.0
Total	2.0	5.0	6.6	7.2	6.8	6.9	7.8	6.9	6.6	6.3	6.1	5.6	4.1	2.5	1.5	0.0	82.1	17.9	100.0

¹ Se considera bachillerato general, bachillerato tecnológico y profesional técnico.

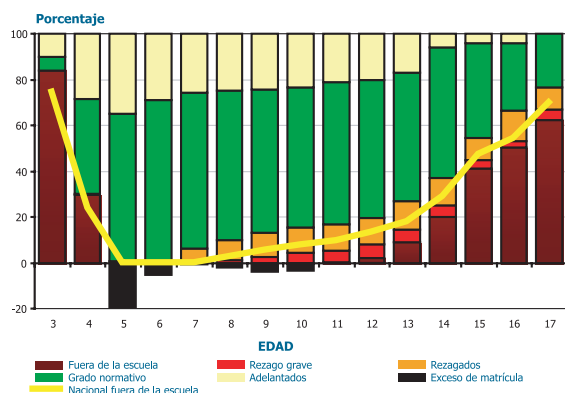
² Población por edad simple estimada a mitad del año.

Fuente: INEE. Estimaciones a partir del Sistema de Estadísticas Continuas de la DGPP/SEP, inicio del ciclo escolar 2004/2005 y Conapo, *Proyecciones de la Población de México, 2000-2050*.



B.1.1 AGUASCALIENTES

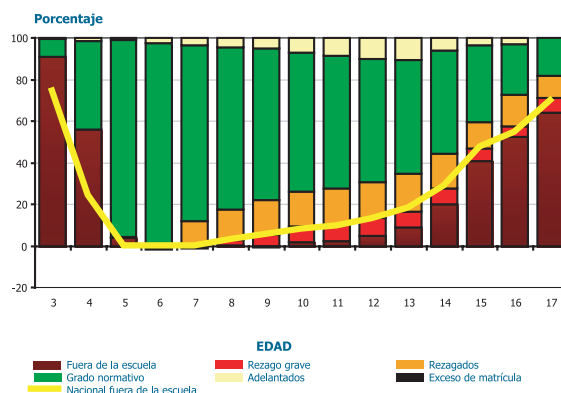
Porcentajes por edad de la población de 3 a 17 años según situación o avance escolar, 2004/2005



Se considera como rezago grave a aquellos alumnos que tienen dos años o más de diferencia respecto a la edad promedio.
Fuente: INEE. Estimaciones a partir del Sistema de Estadísticas Continuas de la DGPP/SEP, inicio del ciclo escolar 2004/2005; Conapo, *Proyecciones de la Población de México, 2000-2050*.

B.1.2 BAJA CALIFORNIA

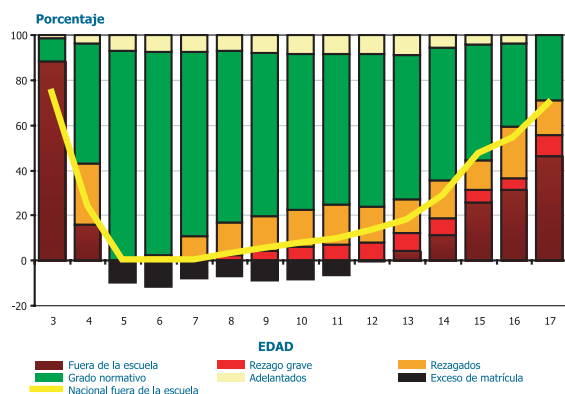
Porcentajes por edad de la población de 3 a 17 años según situación o avance escolar, 2004/2005



Se considera como rezago grave a aquellos alumnos que tienen dos años o más de diferencia respecto a la edad promedio.
Fuente: INEE. Estimaciones a partir del Sistema de Estadísticas Continuas de la DGPP/SEP, inicio del ciclo escolar 2004/2005; Conapo, *Proyecciones de la Población de México, 2000-2050*.

B.1.3 BAJA CALIFORNIA SUR

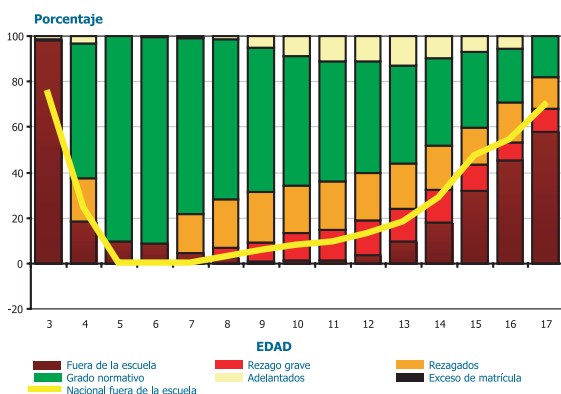
Porcentajes por edad de la población de 3 a 17 años según situación o avance escolar, 2004/2005



Se considera como rezago grave a aquellos alumnos que tienen dos años o más de diferencia respecto a la edad promedio.
Fuente: INEE. Estimaciones a partir del Sistema de Estadísticas Continuas de la DGPP/SEP, inicio del ciclo escolar 2004/2005; Conapo, *Proyecciones de la Población de México, 2000-2050*.

B.1.4 CAMPECHE

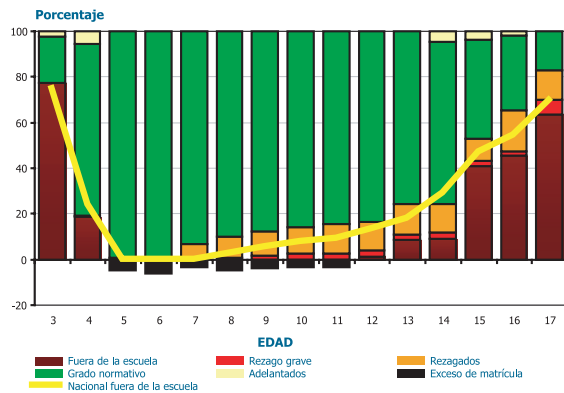
Porcentajes por edad de la población de 3 a 17 años según situación o avance escolar, 2004/2005



Se considera como rezago grave a aquellos alumnos que tienen dos años o más de diferencia respecto a la edad promedio.
Fuente: INEE. Estimaciones a partir del Sistema de Estadísticas Continuas de la DGPP/SEP, inicio del ciclo escolar 2004/2005; Conapo, *Proyecciones de la Población de México, 2000-2050*.

B1.5 COAHUILA

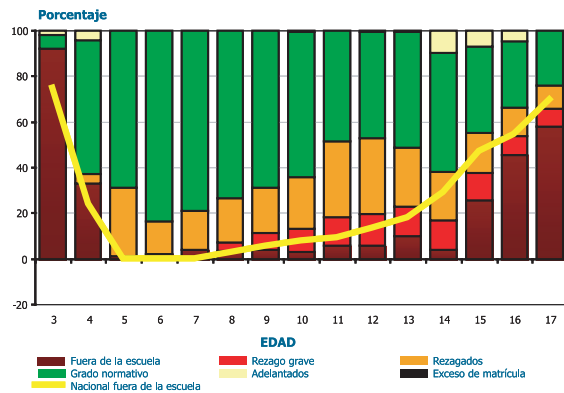
Porcentajes por edad de la población de 3 a 17 años según situación o avance escolar, 2004/2005



Se considera como rezago grave a aquellos alumnos que tienen dos años o más de diferencia respecto a la edad promedio.
Fuente: INEE. Estimaciones a partir del Sistema de Estadísticas Continuas de la DGPP/SEP, inicio del ciclo escolar 2004/2005; Conapo, *Proyecciones de la Población de México, 2000-2050*.

B1.6 COLIMA

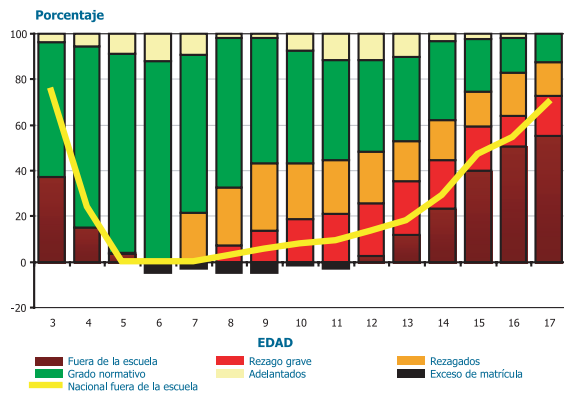
Porcentajes por edad de la población de 3 a 17 años según situación o avance escolar, 2004/2005



Se considera como rezago grave a aquellos alumnos que tienen dos años o más de diferencia respecto a la edad promedio.
Fuente: INEE. Estimaciones a partir del Sistema de Estadísticas Continuas de la DGPP/SEP, inicio del ciclo escolar 2004/2005; Conapo, *Proyecciones de la Población de México, 2000-2050*.

B1.7 CHIAPAS

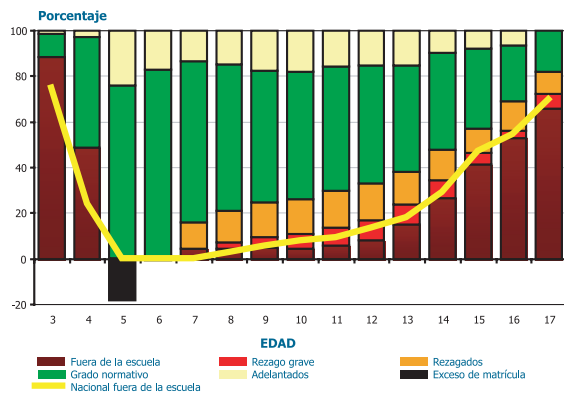
Porcentajes por edad de la población de 3 a 17 años según situación o avance escolar, 2004/2005



Se considera como rezago grave a aquellos alumnos que tienen dos años o más de diferencia respecto a la edad promedio.
Fuente: INEE. Estimaciones a partir del Sistema de Estadísticas Continuas de la DGPP/SEP, inicio del ciclo escolar 2004/2005; Conapo, *Proyecciones de la Población de México, 2000-2050*.

B1.8 CHIHUAHUA

Porcentajes por edad de la población de 3 a 17 años según situación o avance escolar, 2004/2005

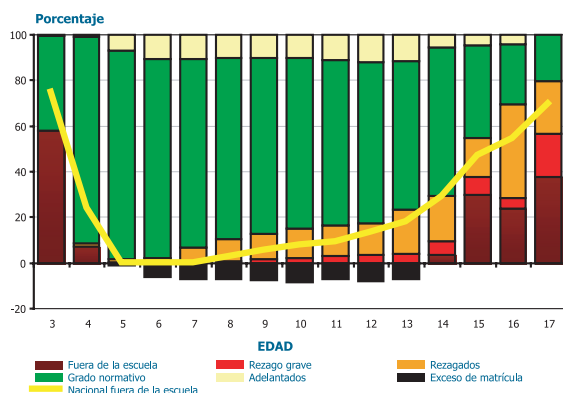


Se considera como rezago grave a aquellos alumnos que tienen dos años o más de diferencia respecto a la edad promedio.
Fuente: INEE. Estimaciones a partir del Sistema de Estadísticas Continuas de la DGPP/SEP, inicio del ciclo escolar 2004/2005; Conapo, *Proyecciones de la Población de México, 2000-2050*.



B1.9 DISTRITO FEDERAL

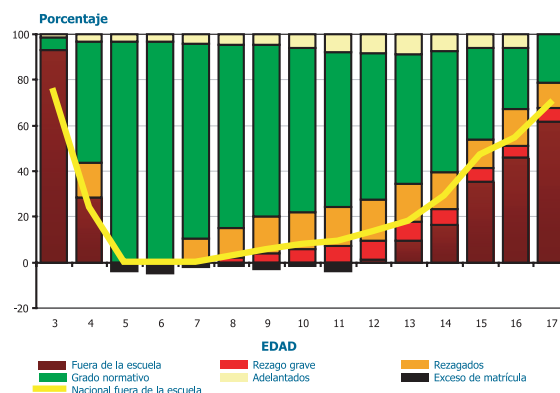
Porcentajes por edad de la población de 3 a 17 años según situación o avance escolar, 2004/2005



Se considera como rezago grave a aquellos alumnos que tienen dos años o más de diferencia respecto a la edad promedio.
Fuente: INEE. Estimaciones a partir del Sistema de Estadísticas Continuas de la DGPP/SEP, inicio del ciclo escolar 2004/2005; Conapo, *Proyecciones de la Población de México, 2000-2050*.

B1.10 DURANGO

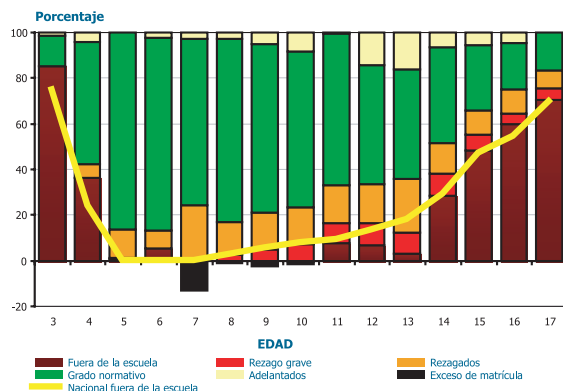
Porcentajes por edad de la población de 3 a 17 años según situación o avance escolar, 2004/2005



Se considera como rezago grave a aquellos alumnos que tienen dos años o más de diferencia respecto a la edad promedio.
Fuente: INEE. Estimaciones a partir del Sistema de Estadísticas Continuas de la DGPP/SEP, inicio del ciclo escolar 2004/2005; Conapo, *Proyecciones de la Población de México, 2000-2050*.

B1.11 GUANAJUATO

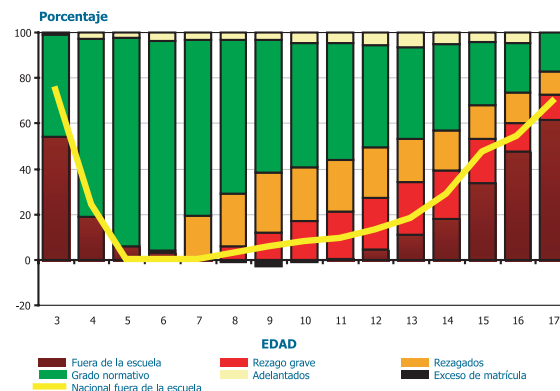
Porcentajes por edad de la población de 3 a 17 años según situación o avance escolar, 2004/2005



Se considera como rezago grave a aquellos alumnos que tienen dos años o más de diferencia respecto a la edad promedio.
Fuente: INEE. Estimaciones a partir del Sistema de Estadísticas Continuas de la DGPP/SEP, inicio del ciclo escolar 2004/2005; Conapo, *Proyecciones de la Población de México, 2000-2050*.

B1.12 GUERRERO

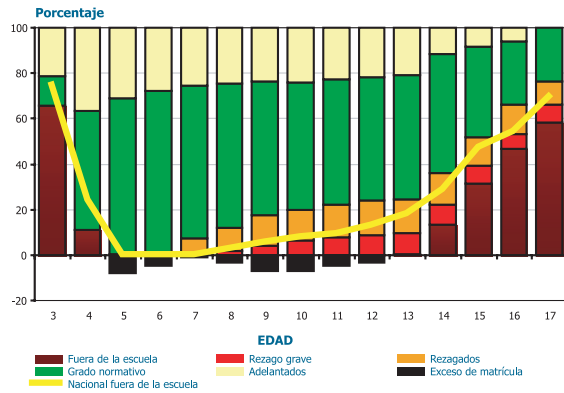
Porcentajes por edad de la población de 3 a 17 años según situación o avance escolar, 2004/2005



Se considera como rezago grave a aquellos alumnos que tienen dos años o más de diferencia respecto a la edad promedio.
Fuente: INEE. Estimaciones a partir del Sistema de Estadísticas Continuas de la DGPP/SEP, inicio del ciclo escolar 2004/2005; Conapo, *Proyecciones de la Población de México, 2000-2050*.

B1.13 HIDALGO

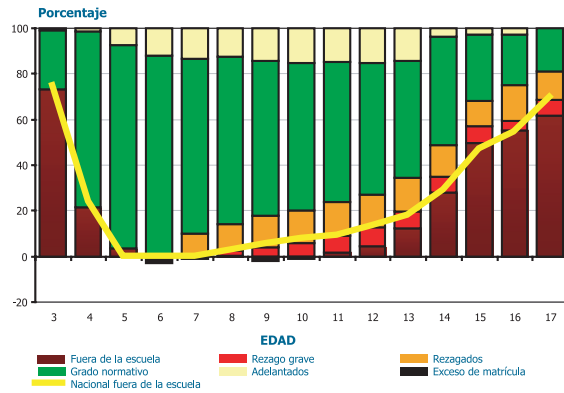
Porcentajes por edad de la población de 3 a 17 años según situación o avance escolar, 2004/2005



Se considera como rezago grave a aquellos alumnos que tienen dos años o más de diferencia respecto a la edad promedio.
Fuente: INEE. Estimaciones a partir del Sistema de Estadísticas Continuas de la DGPP/SEP, inicio del ciclo escolar 2004/2005; Conapo, *Proyecciones de la Población de México, 2000-2050*.

B1.14 JALISCO

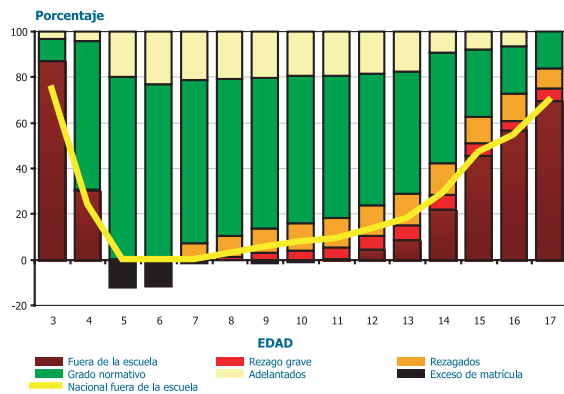
Porcentajes por edad de la población de 3 a 17 años según situación o avance escolar, 2004/2005



Se considera como rezago grave a aquellos alumnos que tienen dos años o más de diferencia respecto a la edad promedio.
Fuente: INEE. Estimaciones a partir del Sistema de Estadísticas Continuas de la DGPP/SEP, inicio del ciclo escolar 2004/2005; Conapo, *Proyecciones de la Población de México, 2000-2050*.

B1.15 MÉXICO

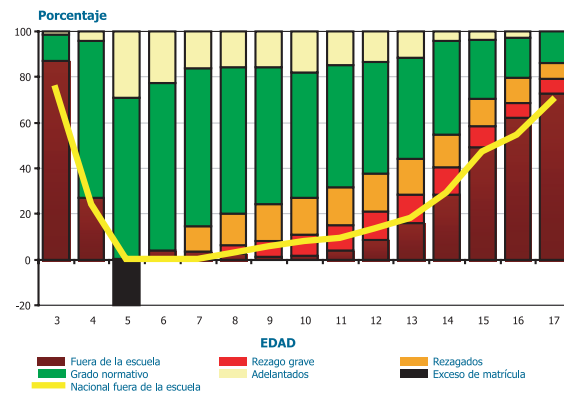
Porcentajes por edad de la población de 3 a 17 años según situación o avance escolar, 2004/2005



Se considera como rezago grave a aquellos alumnos que tienen dos años o más de diferencia respecto a la edad promedio.
Fuente: INEE. Estimaciones a partir del Sistema de Estadísticas Continuas de la DGPP/SEP, inicio del ciclo escolar 2004/2005; Conapo, *Proyecciones de la Población de México, 2000-2050*.

B1.16 MICHOACÁN

Porcentajes por edad de la población de 3 a 17 años según situación o avance escolar, 2004/2005

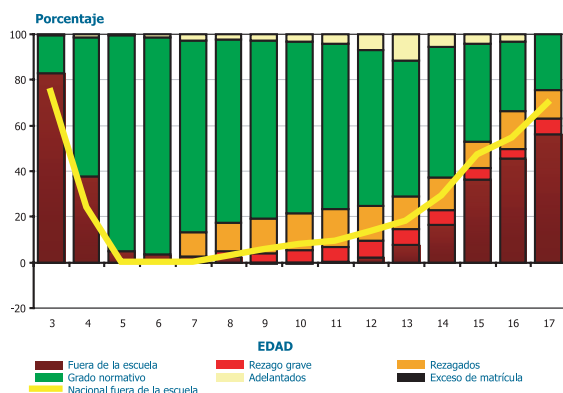


Se considera como rezago grave a aquellos alumnos que tienen dos años o más de diferencia respecto a la edad promedio.
Fuente: INEE. Estimaciones a partir del Sistema de Estadísticas Continuas de la DGPP/SEP, inicio del ciclo escolar 2004/2005; Conapo, *Proyecciones de la Población de México, 2000-2050*.



B1.17 MORELOS

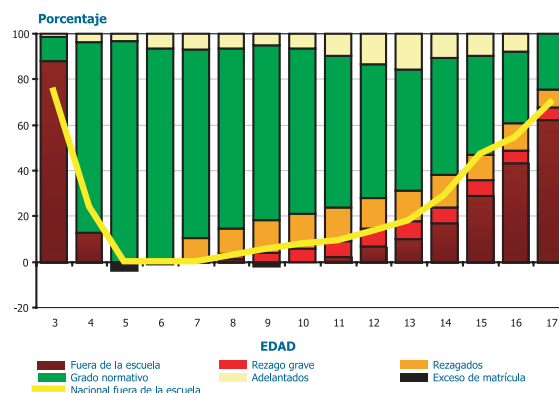
Porcentajes por edad de la población de 3 a 17 años según situación o avance escolar, 2004/2005



Se considera como rezago grave a aquellos alumnos que tienen dos años o más de diferencia respecto a la edad promedio.
Fuente: INEE. Estimaciones a partir del Sistema de Estadísticas Continuas de la DGPP/SEP, inicio del ciclo escolar 2004/2005; Conapo, *Proyecciones de la Población de México, 2000-2050*.

B1.18 NAYARIT

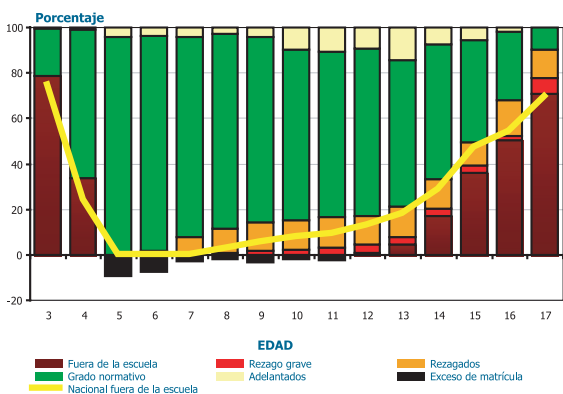
Porcentajes por edad de la población de 3 a 17 años según situación o avance escolar, 2004/2005



Se considera como rezago grave a aquellos alumnos que tienen dos años o más de diferencia respecto a la edad promedio.
Fuente: INEE. Estimaciones a partir del Sistema de Estadísticas Continuas de la DGPP/SEP, inicio del ciclo escolar 2004/2005; Conapo, *Proyecciones de la Población de México, 2000-2050*.

B1.19 NUEVO LEÓN

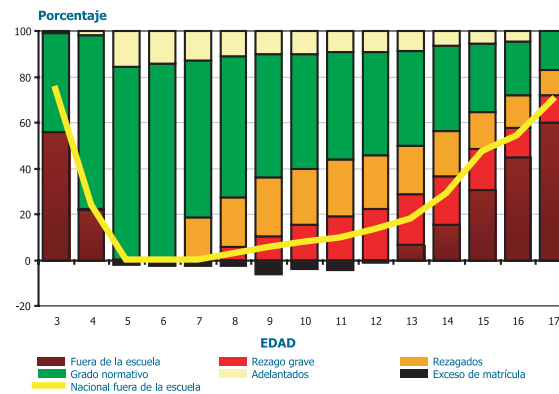
Porcentajes por edad de la población de 3 a 17 años según situación o avance escolar, 2004/2005



Se considera como rezago grave a aquellos alumnos que tienen dos años o más de diferencia respecto a la edad promedio.
Fuente: INEE. Estimaciones a partir del Sistema de Estadísticas Continuas de la DGPP/SEP, inicio del ciclo escolar 2004/2005; Conapo, *Proyecciones de la Población de México, 2000-2050*.

B1.20 OAXACA

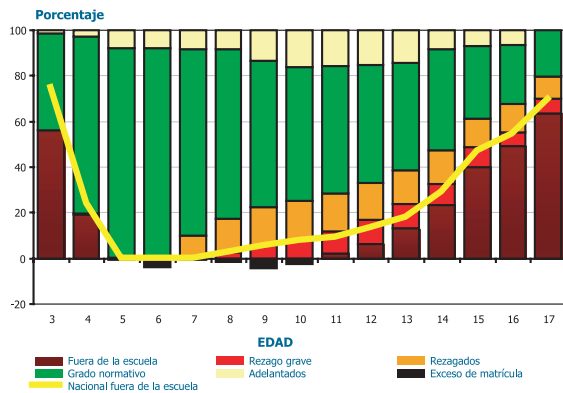
Porcentajes por edad de la población de 3 a 17 años según situación o avance escolar, 2004/2005



Se considera como rezago grave a aquellos alumnos que tienen dos años o más de diferencia respecto a la edad promedio.
Fuente: INEE. Estimaciones a partir del Sistema de Estadísticas Continuas de la DGPP/SEP, inicio del ciclo escolar 2004/2005; Conapo, *Proyecciones de la Población de México, 2000-2050*.

B1.21 PUEBLA

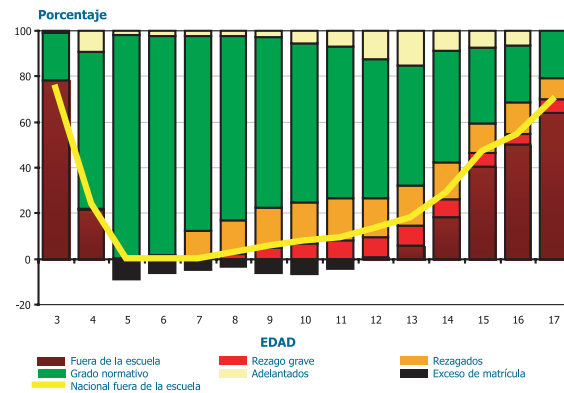
Porcentajes por edad de la población de 3 a 17 años según situación o avance escolar, 2004/2005



Se considera como rezago grave a aquellos alumnos que tienen dos años o más de diferencia respecto a la edad promedio.
Fuente: INEE. Estimaciones a partir del Sistema de Estadísticas Continuas de la DGPP/SEP, inicio del ciclo escolar 2004/2005; Conapo, *Proyecciones de la Población de México, 2000-2050*.

B1.22 QUERÉTARO

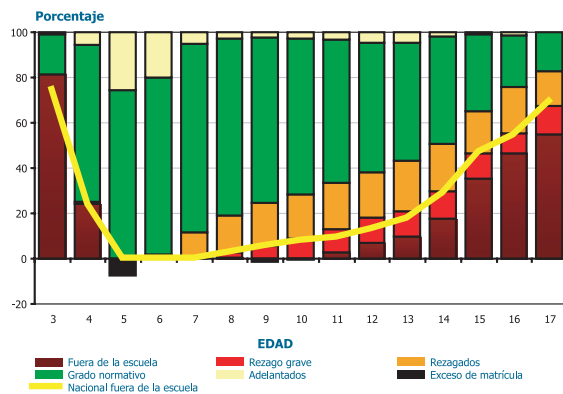
Porcentajes por edad de la población de 3 a 17 años según situación o avance escolar, 2004/2005



Se considera como rezago grave a aquellos alumnos que tienen dos años o más de diferencia respecto a la edad promedio.
Fuente: INEE. Estimaciones a partir del Sistema de Estadísticas Continuas de la DGPP/SEP, inicio del ciclo escolar 2004/2005; Conapo, *Proyecciones de la Población de México, 2000-2050*.

B1.23 QUINTANA ROO

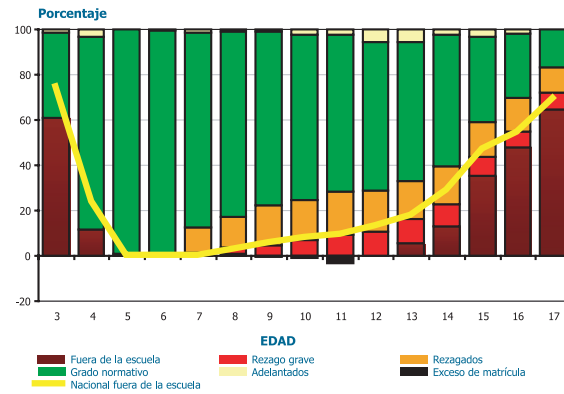
Porcentajes por edad de la población de 3 a 17 años según situación o avance escolar, 2004/2005



Se considera como rezago grave a aquellos alumnos que tienen dos años o más de diferencia respecto a la edad promedio.
Fuente: INEE. Estimaciones a partir del Sistema de Estadísticas Continuas de la DGPP/SEP, inicio del ciclo escolar 2004/2005; Conapo, *Proyecciones de la Población de México, 2000-2050*.

B1.24 SAN LUIS POTOSÍ

Porcentajes por edad de la población de 3 a 17 años según situación o avance escolar, 2004/2005

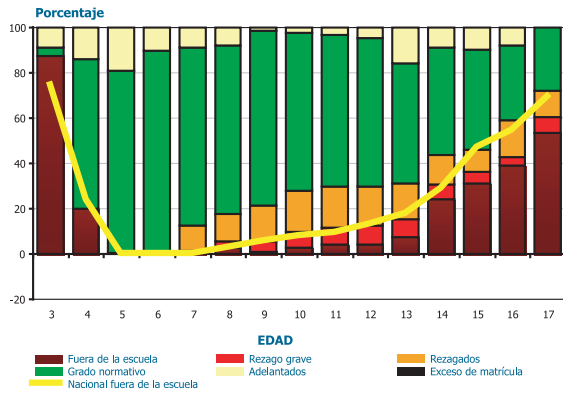


Se considera como rezago grave a aquellos alumnos que tienen dos años o más de diferencia respecto a la edad promedio.
Fuente: INEE. Estimaciones a partir del Sistema de Estadísticas Continuas de la DGPP/SEP, inicio del ciclo escolar 2004/2005; Conapo, *Proyecciones de la Población de México, 2000-2050*.



B1.25 SINALOA

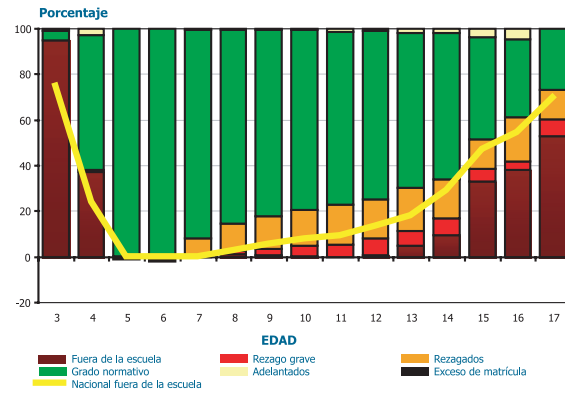
Porcentajes por edad de la población de 3 a 17 años según situación o avance escolar, 2004/2005



Se considera como rezago grave a aquellos alumnos que tienen dos años o más de diferencia respecto a la edad promedio.
Fuente: INEE. Estimaciones a partir del Sistema de Estadísticas Continuas de la DGPP/SEP, inicio del ciclo escolar 2004/2005; Conapo, *Proyecciones de la Población de México, 2000-2050*.

B1.26 SONORA

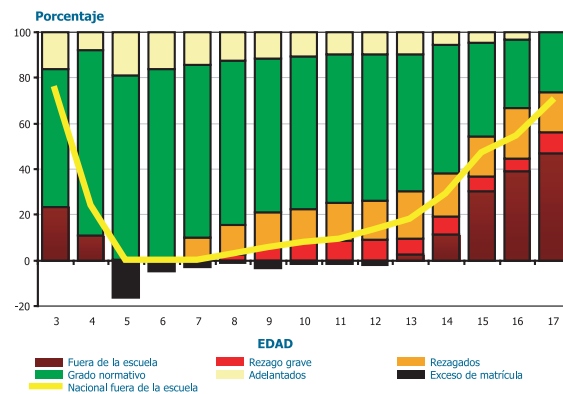
Porcentajes por edad de la población de 3 a 17 años según situación o avance escolar, 2004/2005



Se considera como rezago grave a aquellos alumnos que tienen dos años o más de diferencia respecto a la edad promedio.
Fuente: INEE. Estimaciones a partir del Sistema de Estadísticas Continuas de la DGPP/SEP, inicio del ciclo escolar 2004/2005; Conapo, *Proyecciones de la Población de México, 2000-2050*.

B1.27 TABASCO

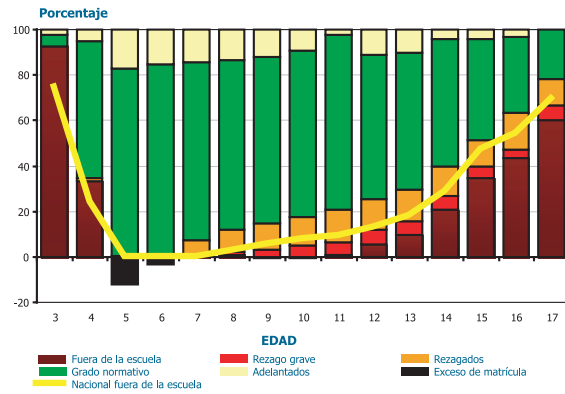
Porcentajes por edad de la población de 3 a 17 años según situación o avance escolar, 2004/2005



Se considera como rezago grave a aquellos alumnos que tienen dos años o más de diferencia respecto a la edad promedio.
Fuente: INEE. Estimaciones a partir del Sistema de Estadísticas Continuas de la DGPP/SEP, inicio del ciclo escolar 2004/2005; Conapo, *Proyecciones de la Población de México, 2000-2050*.

B1.28 TAMAULIPAS

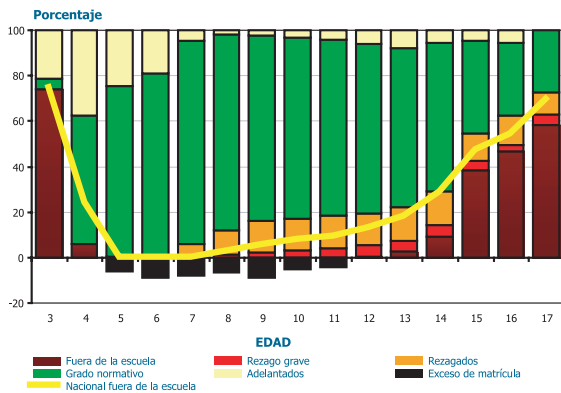
Porcentajes por edad de la población de 3 a 17 años según situación o avance escolar, 2004/2005



Se considera como rezago grave a aquellos alumnos que tienen dos años o más de diferencia respecto a la edad promedio.
Fuente: INEE. Estimaciones a partir del Sistema de Estadísticas Continuas de la DGPP/SEP, inicio del ciclo escolar 2004/2005; Conapo, *Proyecciones de la Población de México, 2000-2050*.

B1.29 TLAXCALA

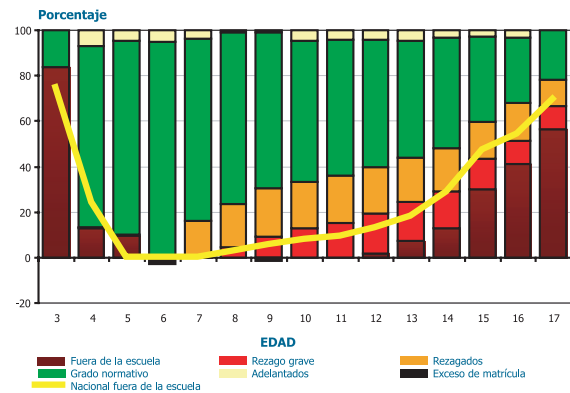
Porcentajes por edad de la población de 3 a 17 años según situación o avance escolar, 2004/2005



Se considera como rezago grave a aquellos alumnos que tienen dos años o más de diferencia respecto a la edad promedio.
Fuente: INEE. Estimaciones a partir del Sistema de Estadísticas Continuas de la DGPP/SEP, inicio del ciclo escolar 2004/2005; Conapo, *Proyecciones de la Población de México, 2000-2050*.

B1.30 VERACRUZ

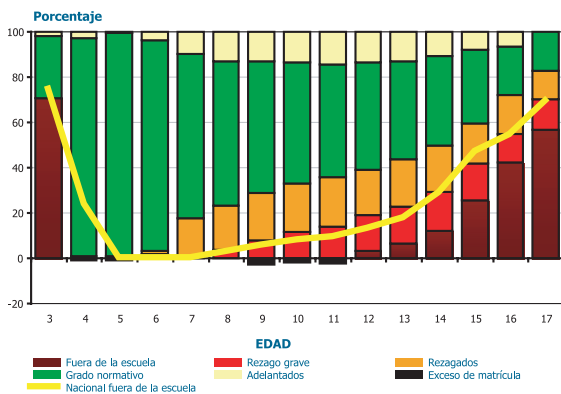
Porcentajes por edad de la población de 3 a 17 años según situación o avance escolar, 2004/2005



Se considera como rezago grave a aquellos alumnos que tienen dos años o más de diferencia respecto a la edad promedio.
Fuente: INEE. Estimaciones a partir del Sistema de Estadísticas Continuas de la DGPP/SEP, inicio del ciclo escolar 2004/2005; Conapo, *Proyecciones de la Población de México, 2000-2050*.

B1.31 YUCATÁN

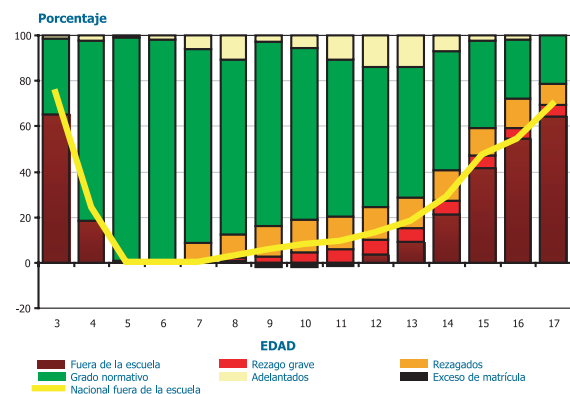
Porcentajes por edad de la población de 3 a 17 años según situación o avance escolar, 2004/2005



Se considera como rezago grave a aquellos alumnos que tienen dos años o más de diferencia respecto a la edad promedio.
Fuente: INEE. Estimaciones a partir del Sistema de Estadísticas Continuas de la DGPP/SEP, inicio del ciclo escolar 2004/2005; Conapo, *Proyecciones de la Población de México, 2000-2050*.

B1.32 ZACATECAS

Porcentajes por edad de la población de 3 a 17 años según situación o avance escolar, 2004/2005



Se considera como rezago grave a aquellos alumnos que tienen dos años o más de diferencia respecto a la edad promedio.
Fuente: INEE. Estimaciones a partir del Sistema de Estadísticas Continuas de la DGPP/SEP, inicio del ciclo escolar 2004/2005; Conapo, *Proyecciones de la Población de México, 2000-2050*.

**ÍNDICE DE ANEXOS ELECTRÓNICOS**

Nombre del archivo T/G*

Contenido

Acceso y Trayectoria

Anexo ATintro_t 32 T Población y matrícula de 3 a 17 años por edad simple y grado escolar, para cada entidad federativa, 2004/2005