

AT04 | Tasa de deserción total (2007/2008)

AT04

Ficha de identificación

Nombre del indicador:

Tasa de deserción total.

Definición:

Número estimado de alumnos que abandonan la escuela entre ciclos consecutivos antes de concluir la educación media superior, por cada cien alumnos matriculados al inicio de cursos del tipo educativo.

Fórmula de cálculo:

$$\frac{({}_tM_i - {}_tAEG) - ({}_{t+1}M_i - {}_{t+1}ANI)}{M_i} \times 100$$

${}_tM_i$ Matrícula inicial del ciclo escolar t .

${}_{t+1}M_i$ Matrícula inicial del ciclo escolar $t+1$.

${}_tAEG$ Alumnos egresados¹ del ciclo escolar t .

${}_{t+1}ANI$ Alumnos de nuevo ingreso a primer grado del ciclo escolar $t+1$.

t Ciclo de referencia.

Interpretación:

Hipotéticamente el indicador varía entre cero y cien, si los matriculados provienen de la cohorte escolar inscrita en el ciclo anterior. De esta manera, el indicador permite saber de forma aproximada, cuántos alumnos de cada cien que se matricularon en media superior al inicio de un ciclo escolar, no se inscriben al siguiente ciclo, por lo que un valor cercano a cero señala un alto nivel de retención.

Cabe hacer notar que a medida que la cohorte matriculada incluya una proporción mayor de alumnos de ciclos educativos anteriores, o traslados de otras entidades, el indicador tenderá a subestimar la deserción e incluso podría presentar valores negativos.

Utilidad:

Estima las pérdidas del alumnado dentro del SEMS. De acuerdo con los desgloses, se puede ubicar de manera aproximada en qué entidades federativas, modelo educativo o sexo del estudiante se presenta con mayor o menor intensidad el fenómeno de la deserción, ubicando con ello los problemas de retención o permanencia del alumnado, lo cual permite a la SEMS generar estrategias dirigidas a su atención para poder reducirla considerablemente.

Ofrece elementos para evaluar la siguiente dimensión de calidad educativa:

Eficacia interna.

Desagregación:

Entidad federativa, modelo educativo, tipo de sostenimiento y sexo.

Fuente de información:

SEP-DGPP. (2009). *Estadísticas continuas del formato 911* (inicio y fin del ciclo escolar 2007/2008 e inicio del ciclo escolar 2008/2009).

Nota:

¹ Los egresados incluyen a los alumnos regularizados antes del 30 de septiembre del inicio del ciclo escolar 2008/2009.

Información de referencia:

Tasa de deserción de la educación media superior

Ciclo escolar	Tasa
2003/2004	17.6%
2004/2005	17.2%
2005/2006	16.5%
2006/2007	16.3%*

Fuente: SEP-DGPP. (2005). *Sistema para el Análisis de la Estadística Educativa*.

* INEE, estimaciones con base en *Estadísticas continuas del formato 911* (inicio y fin del ciclo escolar 2006/2007 e inicio del ciclo escolar 2007/2008), SEP-DGPP.

AT04 Tasa de deserción total (2007/2008)

Uno de los problemas más difíciles de solucionar, y a los que se tiene que enfrentar el Subsistema de Educación Media Superior (SEMS), es el abandono y/o deserción temporal o definitiva de los alumnos. Gran parte de este problema se ha vinculado con la falta de obligatoriedad del subsistema y a que los jóvenes se encuentran en edades de profundos cambios, en donde la toma de decisiones sobre estudiar o dedicarse a otros aspectos de su vida se relacionan con los contextos socioeconómicos en los que se desenvuelven. De acuerdo con datos de la *Encuesta Nacional de la Juventud 2005* (Imjuve, 2006),¹ las dos principales razones por las que los jóvenes dejan de estudiar son: *porque tenían que trabajar o porque ya no les gustaba estudiar*. Cualquiera de estos motivos repercute seriamente en el desarrollo de la trayectoria académica del alumno y, por tanto, la falta de preparación educativa los vuelve vulnerables ante diversas situaciones que deban enfrentar. El acompañamiento y la asesoría son dos factores que pudieran contribuir a que el alumno identifique y tenga claras las ventajas educativas y laborales que se pueden derivar de su permanencia y conclusión en el SEMS. En cambio, la deserción de alumnos se puede traducir en una pérdida de recursos invertidos, como consecuencia de la ineficacia del propio sistema en sus políticas de retención.

El Estado mexicano, en el *Programa Sectorial de Educación 2007-2012* (SEP, 2007), ha planteado como primer objetivo abatir la deserción escolar, elevando la calidad de la educación y enfocándola principalmente hacia quienes se encuentren en riesgo de abandono. De este modo, se busca que los estudiantes mejoren su nivel de logro educativo, cuenten con los medios para tener acceso a un mayor bienestar y además contribuyan al desarrollo nacional. Es por ello que se enfatiza el establecimiento de servicios de orientación educativa, como tutorías y atención a las necesidades de los alumnos, dirigidos principalmente hacia aquellos alumnos que por sus condiciones están en riesgo de abandono o fracaso escolar.

A nivel nacional, la tasa de deserción en Educación Media Superior para el ciclo escolar 2007/2008 fue de 16.0%, la cual es únicamente 1.6 puntos porcentuales inferior a la tasa presentada cuatro ciclos escolares anteriores (17.6% para el ciclo escolar 2003/2004), con lo que se muestra que los avances han sido marginales hasta ahora.

En la tabla AT04-1 se muestran las tasas de deserción de Educación Media Superior por entidad federativa y modelo educativo. En general, la tasa de deserción de 17 estados supera al promedio nacional, en donde casos como el Distrito Federal, Sonora, Nuevo León, Coahuila, Michoacán y Morelos cuentan con el mayor grado de deserción (tasas de 19 a 23%), mientras que entidades como Jalisco, Puebla y Tabasco presentan las menores tasas. Por modelo educativo, sobresale el Profesional técnico (22.7%), sigue el Bachillerato tecnológico (17.2%) y por último el Bachillerato general (14.3%).

¹ La ENJUVE genera información para la población joven del país (más de 12 años y menos de 30 años de edad). La información se proporciona para diferentes niveles de cobertura geográfica: nacional, regional, zonas metropolitanas, estatal y municipal. Las zonas metropolitanas son la ciudad de México, Guadalajara y Monterrey. A nivel entidad y municipal, se incluyen a Coahuila, Distrito Federal, Jalisco, Michoacán, Nuevo León, Quintana Roo, Yucatán, Zacatecas y el municipio de Guadalajara.

AT04-1 | Tasa de deserción por entidad federativa según modelo educativo y sexo (2007/2008)

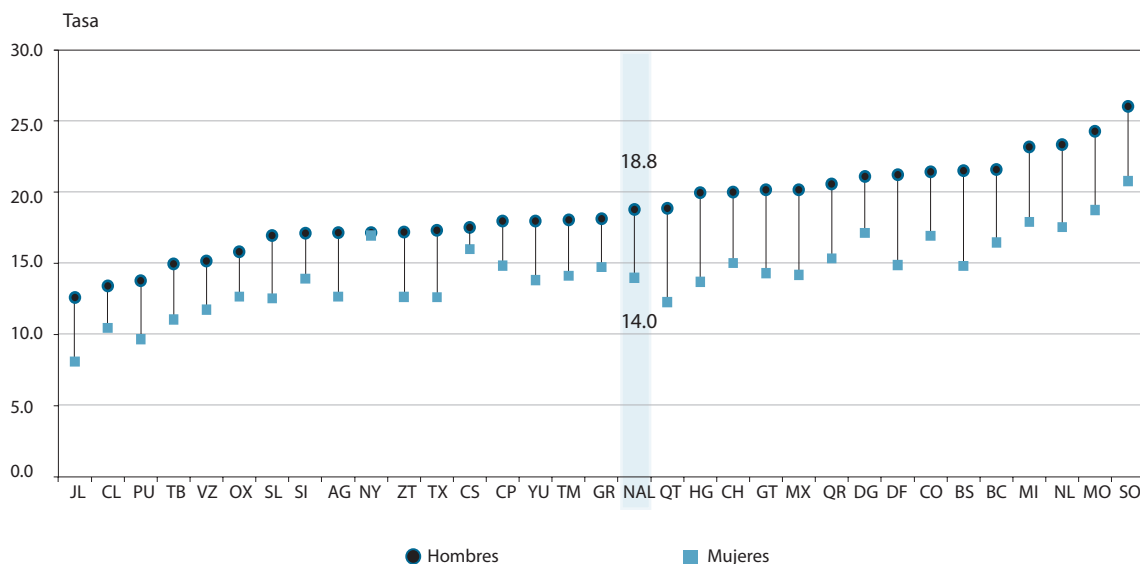
Entidad federativa	Total			Bachillerato general			Bachillerato tecnológico			Profesional técnico		
	Total	Hombres	Mujeres	Total	Hombres	Mujeres	Total	Hombres	Mujeres	Total	Hombres	Mujeres
Aguascalientes	14.8	17.2	12.7	14.6	16.9	12.5	14.4	17.0	12.2	17.5	18.8	16.0
Baja California	19.0	21.6	16.5	19.3	22.3	16.5	16.5	19.4	13.5	29.0	28.0	30.1
Baja California Sur	18.2	21.5	14.8	15.2	18.4	12.2	20.4	23.6	16.9	23.2	27.2	19.7
Campeche	16.4	18.0	14.8	14.0	14.8	13.3	18.6	20.8	16.2	24.4	25.8	22.6
Coahuila	19.2	21.4	16.9	17.9	21.3	14.9	19.6	21.5	17.4	21.6	21.6	21.6
Colima	11.9	13.4	10.5	6.6	9.7	4.2	11.5	13.2	9.9	23.6	22.1	24.6
Chiapas	16.8	17.5	16.0	16.4	16.9	15.8	17.3	18.7	15.9	20.3	20.2	20.3
Chihuahua	17.4	20.0	15.0	17.6	21.0	14.6	15.9	17.3	14.4	20.7	21.3	20.0
Distrito Federal	18.1	21.2	14.9	15.4	18.7	12.1	20.4	22.7	17.6	26.2	29.2	23.1
Durango	19.0	21.1	17.1	20.7	23.5	18.2	14.4	16.7	12.1	30.4	28.3	31.9
Guanajuato	17.0	20.2	14.3	16.5	19.8	13.8	16.4	19.9	13.4	21.8	22.4	21.1
Guerrero	16.3	18.1	14.8	16.8	18.7	15.2	14.7	16.3	13.3	17.1	19.9	14.8
Hidalgo	16.7	20.0	13.7	16.0	19.6	12.7	17.2	20.0	14.7	22.3	24.3	20.0
Jalisco	10.2	12.6	8.1	6.8	9.1	4.9	16.5	18.5	14.7	19.4	21.1	17.5
México	17.0	20.2	14.2	14.7	17.7	12.3	19.3	22.4	16.1	23.3	25.6	20.7
Michoacán	20.3	23.2	17.9	19.3	22.0	17.1	22.4	25.7	19.4	21.0	23.2	18.9
Morelos	21.3	24.3	18.7	19.3	22.5	16.5	18.3	20.9	16.0	35.1	37.3	32.9
Nayarit	17.1	17.2	17.0	15.6	16.7	14.6	15.1	16.7	13.5	26.9	20.7	30.7
Nuevo León	20.6	23.3	17.6	16.0	18.0	13.9	21.5	25.2	17.4	30.6	32.6	27.9
Oaxaca	14.2	15.8	12.7	11.9	13.2	10.9	15.9	18.4	13.6	30.9	31.0	30.8
Puebla	11.6	13.8	9.7	10.3	12.5	8.3	9.7	14.0	5.3	27.4	29.7	26.0
Querétaro	15.3	18.9	12.3	14.7	18.7	11.4	16.3	18.3	14.4	18.9	22.2	15.8
Quintana Roo	18.0	20.6	15.4	18.6	22.5	14.8	16.9	19.9	13.6	18.2	15.1	20.8
San Luis Potosí	14.7	17.0	12.6	13.1	15.2	11.3	16.8	19.3	14.3	22.9	25.3	20.5
Sinaloa	15.5	17.1	13.9	16.3	18.3	14.5	8.3	9.8	6.9	20.3	19.3	21.2
Sonora	23.4	26.0	20.8	25.9	29.1	22.9	17.5	20.3	14.8	35.0	34.1	36.3
Tabasco	13.0	15.0	11.1	13.7	15.9	11.6	11.6	13.2	10.0	14.4	16.3	11.6
Tamaulipas	16.1	18.1	14.1	17.8	19.8	16.1	13.0	15.6	10.4	24.0	23.0	25.1
Tlaxcala	14.9	17.3	12.6	12.8	15.5	10.5	16.2	18.7	13.8	21.3	20.3	22.7
Veracruz	13.4	15.2	11.7	12.0	13.9	10.4	16.1	17.4	14.8	19.0	19.7	18.1
Yucatán	15.9	18.0	13.8	14.9	16.7	13.3	17.7	20.5	14.3	18.8	19.7	17.7
Zacatecas	14.8	17.2	12.6	14.8	17.1	12.9	13.6	16.3	11.2	21.5	23.5	18.9
Nacional	16.3	18.8	14.0	14.7	17.2	12.5	17.0	19.5	14.5	24.5	25.7	23.1

Fuente: INEE, estimaciones con base en *Estadísticas continuas del formato 911* (inicio y fin del ciclo escolar 2007/2008 e inicio del ciclo 2008/2009), SEP-DGPP.

Se puede observar en la gráfica AT04-1 que la deserción es mayor en hombres que en mujeres, en todas las entidades federativas; esta diferencia, en promedio, es de tres puntos porcentuales mayor en las mujeres. Las diferencias por sexo más marcadas se encuentran en el Distrito

Federal, Hidalgo y México, donde los hombres superan en seis puntos porcentuales a las mujeres, mientras que en Nayarit y Chiapas se presentan las menores diferencias entre hombres y mujeres.

AT04-1 | Tasa de deserción por entidad federativa según sexo (2007/2008)



Nota: Las entidades federativas están ordenadas con respecto a los datos de los "Hombres".
 Fuente: INEE, estimaciones con base en *Estadísticas continuas del formato 911* (inicio y fin del ciclo escolar 2007/2008 e inicio del ciclo escolar 2008/2009), SEP-DGPP.