

ATo4a Tasa de absorción (2009/2010)

ATo4a

Ficha de identificación

Nombre del indicador:

Tasa de absorción.

Definición:

Número de alumnos de nuevo ingreso al primer grado de secundaria o media superior en un determinado ciclo escolar por cada cien egresados del nivel educativo precedente del ciclo escolar previo.

Fórmula de cálculo:

$$\frac{{}_t ANI^{niv}}{{}_{t-1} AEG^{niv-1}} \times 100$$

${}_t ANI^{niv}$ Alumnos de nuevo ingreso al primer grado del nivel educativo niv en cuestión (secundaria o media superior) en el ciclo escolar t .

${}_{t-1} AEG^{niv-1}$ Alumnos egresados del nivel precedente (primaria o secundaria) en el ciclo escolar previo $t-1$.

niv Nivel o tipo educativo: secundaria o media superior.

$niv - 1$ Nivel educativo precedente: primaria o secundaria.

t Ciclo escolar.

Interpretación:

La tasa de absorción provee una estimación del tránsito educativo entre niveles. En teoría, el indicador debiese representar a la proporción de alumnos de nuevo ingreso a secundaria o media superior que provienen de los egresados de primaria o secundaria, respectivamente, del ciclo inmediato anterior; sin embargo, la información disponible no permite distinguir la presencia de alumnos de otras generaciones escolares, así como a alumnos provenientes de otras entidades federativas o incluso de otros países. Por ello, la tasa de absorción puede presentar valores superiores a 100%, pero cabe señalar que aunque no sea así, el indicador no está exento de las faltas de precisión antes mencionadas.

Utilidad:

El indicador pone de manifiesto la capacidad del sistema para atender a la población que ha finalizado el nivel educativo precedente y que se incorpora a secundaria o a media superior. Aporta información acerca de las posibilidades de atención a la demanda por parte del sistema educativo, coadyuvando a una mejor planeación y toma de decisiones. Interpretado como medida de flujo, indica, en términos relativos, la porción de la cohorte que egresa de un nivel educativo y continúa al siguiente.

Ofrece elementos para evaluar las siguientes dimensiones de calidad educativa:

Eficiencia y eficacia interna.

Desagregación:

Entidad federativa, nivel o tipo educativo y sexo.

Fuente de información:

DGPP-SEP (2010). *Estadísticas continuas del formato 911* (fin del ciclo escolar 2008/2009 e inicio del ciclo escolar 2009/2010).

AT

REFERENTE DE EVALUACIÓN

Idealmente, la población debiese mantener una trayectoria regular en educación básica por lo que el referente de este indicador es 100%.

Fuente: Artículo 2º y 3º de la *Constitución Política de los Estados Unidos Mexicanos*, (Cámara de Diputados, 2010a).

INFORMACIÓN DE REFERENCIA

Tasa nacional de absorción en media superior

Ciclo escolar	Tasa
2006/2007	95.6
2007/2008	95.4
2008/2009	96.9

Fuente: Robles et al. (2011). *Panorama Educativo de México. Indicadores del Sistema Educativo Nacional 2009. Educación Media Superior*. México: INEE.

AT04 ¿Cuántos alumnos terminan cierto nivel educativo y acceden al siguiente?

El contar con estudios de nivel secundaria y media superior cobra cada vez mayor relevancia en la actualidad, pues forma parte de los requerimientos mínimos para dar respuesta a las necesidades de una economía en desarrollo. No obstante, en nuestro país aún persisten desigualdades de distinta índole que se convierten en obstáculos para que los niños y jóvenes transiten por trayectorias educativas regulares y constantes.

La información que aporta el presente bloque de indicadores, a través de la *Tasa de absorción (2009-2010)* y la *Atención a la demanda potencial (2009/2010)*, permite monitorear el paso de los alumnos de primaria a secundaria y de secundaria a media superior; así como la capacidad de retención del SEN durante el paso por dicho nivel y tipo educativo, respectivamente.

Tasa de absorción (2009/2010)

Si bien la tasa de absorción se interpreta como la capacidad que tiene el SEN para atender a la población que demanda servicios educativos, los datos que arroja este indicador pueden considerarse una medida aproximada de la cantidad de espacios disponibles con que cuenta el sistema y, ponen de manifiesto las posibilidades que tienen los alumnos para continuar sus estudios.

En el ciclo escolar 2009/2010, las escuelas secundarias de México atendieron a 2 125 425 estudiantes. Esta cifra representa 95.7% respecto al total de egresados de escuelas primarias (2 220 585). Sin embargo, aunque la tasa de absorción en secundaria fue bastante alta (95.7%), más de 95 mil alumnos que concluyeron la primaria no ingresaron a secundaria, por lo que no tendrán una trayectoria regular en educación básica y estarán más expuestos a abandonar definitivamente sus estudios (tabla AT04a-1). Estos datos deberían ser objeto de mayor atención por parte de las políticas educativas, ya que la asistencia a la educación básica es un derecho que debería garantizarse para todos los niños y niñas mexicanos.

En el caso de la educación media superior, aunque no es obligatoria, registró una tasa de absorción de 96.4%, la cual fue ligeramente superior a la tasa de absorción en secundaria. En otras palabras, para el ciclo escolar 2009/2010, del total de egresados de educación secundaria (1 756 197), ingresaron a educación media superior 1 693 649 estudiantes. Pero, a pesar del alto porcentaje de estudiantes que logran ingresar a este tipo educativo, 62 548 jóvenes no pudieron hacerlo aun cuando concluyeron sus estudios de secundaria. Por otro lado, no existe garantía de que los jóvenes que ingresan a EMS puedan continuar y concluir exitosamente este nivel educativo. En el ciclo escolar 2008/2009 se estimó que 16 de cada cien estudiantes inscritos en EMS abandonaron parcial y/o definitivamente sus estudios (ver indicador AT02d).³

La tabla AT04a-2 presenta el número de egresados por nivel o tipo educativo. Se puede observar que por sexo, en primaria, el número de egresados hombres es mayor que el de las mujeres, pero en secundaria y media superior esta situación se invierte.

Ahora bien, existen variaciones importantes si consideramos los datos por sexo y entidad federativa. Como se puede observar en la tabla AT04a-1, la tasa de absorción

³ A pesar de que este subsistema logra atraer a un alto porcentaje de jóvenes, éstos interrumpen sus estudios de educación media superior sobre todo durante los primeros semestres. Como diversos estudios han señalado, en el primer año de EMS se registran las tasas de deserción más elevadas (Abril, E. et al. (2008) y Mendoza, D. (en prensa)).

de hombres en secundaria (96.4%) fue ligeramente superior que la estimada para las mujeres (95%). Asimismo, en el caso de educación media superior, la tasa de absorción de hombres (99.8%) fue mayor que la de las mujeres (93.2%).

Para secundaria, la entidad federativa que muestra mayor capacidad de absorción es el Distrito Federal (104.8%), seguido de Quintana Roo (99.5%) y Morelos (99.2%). Por el contrario, Chiapas (87.8%), Guerrero (89.9%) y Michoacán (91.6%) son los tres estados que registran la menor capacidad de absorción en educación secundaria (tabla AT04a-1). Llama la atención que Chiapas, Guerrero y Michoacán se encuentran entre los seis estados que en el ciclo escolar 2008/2009 registraron las tasas de aprobación más bajas en primaria. Dichas tasas fueron 93.9, 93 y 94.2% respectivamente (ver indicador AT02c).

AT

Es importante resaltar que la absorción en secundaria puede estar asociada con el egreso oportuno de la educación primaria. En otras palabras, el hecho de que un mayor porcentaje de niños termine sus estudios de primaria en tiempo normativo puede relacionarse positivamente con incrementos en la proporción de estudiantes que logran ingreso a secundaria. En este sentido, se identificó que para el ciclo escolar 2007/2008 existe una correlación importante (0.7) entre la tasa de absorción en secundaria y el egreso oportuno de primaria (este último indicador calculado para la cohorte 2001/2002–2006/2007).

En el caso de la educación media superior, sobresale que 12 entidades obtuvieron niveles de absorción superiores a 100%, lo cual se puede explicar por el resultado de la migración interestatal, el ingreso de una gran cantidad de egresados del nivel precedente y el ingreso acumulado de egresados de secundaria de años anteriores.⁴ En otras palabras, las reinserciones contribuyen a incrementar los niveles de absorción de EMS. En contraste, la tabla AT04a-1 muestra que los estados que cuentan con menor capacidad de absorción son Oaxaca (81.1%), Guerrero (84.4%) y México (85.2%), cuestión que puede estar relacionada con la capacidad de ofrecer los servicios de EMS y con problemas de eficacia en educación básica, entre otros.

Asimismo, en tres entidades federativas (Morelos, Chihuahua, Colima) la tasa de absorción de mujeres en secundaria fue superior que la de hombres. Las tasas de absorción para estos estados fueron de 100, 92.6 y 98.1%, respectivamente. Mientras que en el resto de los estados las tasas de absorción fueron más elevadas para los hombres (tabla AT04a-1). Cabe señalar que en todas las entidades federativas, excepto Michoacán, el número de egresados hombres de primaria es superior al de mujeres (en cifras absolutas) (tabla AT04a-2). La diferencia más alta a favor de los hombres está en Chiapas (gráfica AT04a-1).

Para educación media superior, las diferencias por sexo más significativas están en el Distrito Federal, Colima, Yucatán y Nuevo León. En estas entidades la tasa de absorción de hombres fue superior a la de las mujeres. En contraste, Nayarit es la única entidad en la que ingresaron más mujeres que hombres a educación media superior (gráfica AT04a-2).

⁴En el tránsito de la educación básica a la media superior, muchos jóvenes pierden, por diversas causas, la continuidad de sus estudios y se ven en la necesidad de retrasar su ingreso a EMS.

ATo4a-1**Tasa de absorción por entidad federativa, nivel o tipo educativo y sexo (2009/2010)**

Entidad federativa	Secundaria			Media superior		
	Total	Hombres	Mujeres	Total	Hombres	Mujeres
Aguascalientes	98.1	98.3	97.9	93.6	97.1	90.4
Baja California	98.0	98.4	97.6	106.2	109.5	102.9
Baja California Sur	98.5	98.7	98.3	108.3	112.6	104.1
Campeche	95.8	96.6	95.0	102.3	107.4	97.3
Coahuila	98.7	99.0	98.4	94.8	104.3	85.9
Colima	97.8	97.4	98.1	103.2	107.3	99.5
Chiapas	87.8	90.2	85.2	98.7	100.7	96.6
Chihuahua	92.1	91.6	92.6	105.2	108.2	102.4
Distrito Federal	104.8	105.6	104.0	136.9	148.9	126.0
Durango	96.3	96.5	96.2	99.8	102.7	97.0
Guanajuato	93.7	94.4	93.0	86.4	89.7	83.3
Guerrero	89.9	90.4	89.4	84.4	85.4	83.4
Hidalgo	97.4	97.9	96.8	86.1	88.0	84.2
Jalisco	96.4	97.2	95.5	92.0	92.9	91.2
México	95.1	95.7	94.5	85.2	86.7	83.7
Michoacán	91.6	92.4	90.9	88.3	93.4	83.8
Morelos	99.2	98.4	100.0	104.0	106.6	101.6
Nayarit	97.9	98.2	97.7	101.2	98.9	103.4
Nuevo León	98.7	98.6	98.7	111.4	119.3	103.6
Oaxaca	92.8	94.1	91.6	81.1	82.6	79.7
Puebla	92.1	92.8	91.3	94.5	94.9	94.0
Querétaro	97.0	97.8	96.1	89.0	93.1	85.4
Quintana Roo	99.5	99.7	99.4	96.7	100.7	92.8
San Luis Potosí	96.5	96.9	96.1	85.5	88.3	82.8
Sinaloa	98.7	99.2	98.3	107.7	110.7	104.8
Sonora	98.7	99.0	98.4	95.5	99.1	92.0
Tabasco	99.1	100.0	98.2	101.4	105.6	97.2
Tamaulipas	96.4	96.4	96.4	93.4	96.3	90.7
Tlaxcala	98.2	98.9	97.5	91.2	95.0	87.6
Veracruz	94.5	95.4	93.5	92.1	93.1	91.2
Yucatán	98.9	100.2	97.5	102.5	111.7	93.8
Zacatecas	97.1	97.1	97.2	88.2	90.1	86.4
Nacional	95.7	96.4	95.0	96.4	99.8	93.2
Nuevos ingresos	2 125 425	1 082 043	1 043 382	1 693 649	855 223	838 426
Egresados del nivel precedente	2 220 585	1 122 762	1 097 823	1 756 197	856 607	899 590

Fuente: INEE, cálculos con base en las *Estadísticas continuas del formato 911* (fin del ciclo escolar 2008/2009 e inicio del ciclo escolar 2009/2010), DGPP-SEP.

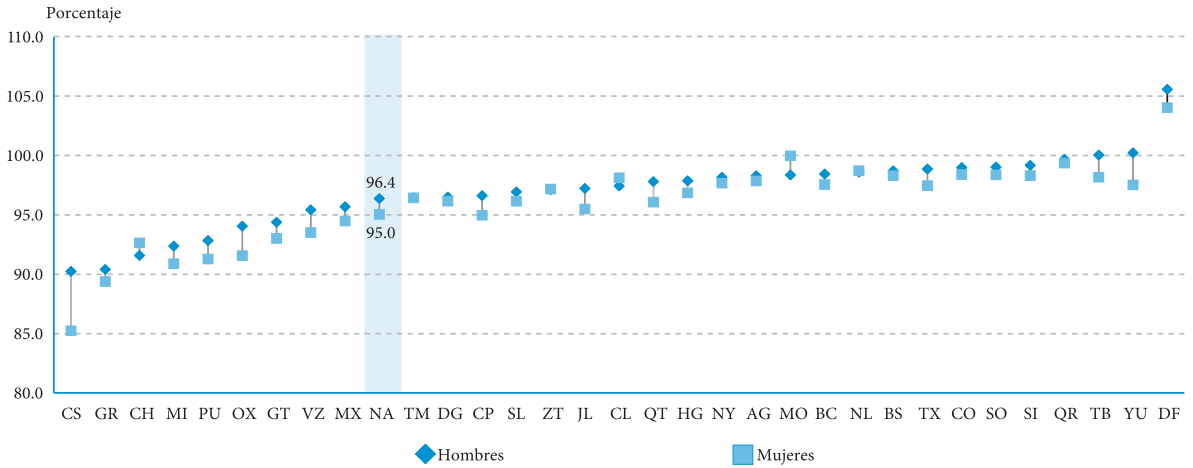
ATo4a-2

Alumnos egresados por entidad federativa, nivel o tipo educativo y sexo
(2008/2009)

Entidad federativa	Primaria			Secundaria			Media superior		
	Total	Hombres	Mujeres	Total	Hombres	Mujeres	Total	Hombres	Mujeres
Aguascalientes	23 906	12 074	11 832	19 777	9 543	10 234	10 391	4 817	5 574
Baja California	61 242	31 093	30 149	45 138	22 318	22 820	22 894	10 776	12 118
Baja California Sur	11 276	5 722	5 554	9 270	4 554	4 716	5 031	2 304	2 727
Campeche	15 911	7 983	7 928	11 968	5 927	6 041	6 848	3 312	3 536
Coahuila	53 231	27 027	26 204	44 464	21 516	22 948	23 811	11 278	12 533
Colima	11 657	5 960	5 697	10 631	5 122	5 509	5 517	2 471	3 046
Chiapas	114 520	58 239	56 281	74 151	38 066	36 085	36 416	17 996	18 420
Chihuahua	67 390	33 921	33 469	50 097	24 452	25 645	27 209	12 404	14 805
Distrito Federal	148 403	74 988	73 415	130 840	62 552	68 288	91 610	42 450	49 160
Durango	33 713	17 090	16 623	28 383	13 797	14 586	14 264	6 547	7 717
Guanajuato	115 389	58 247	57 142	84 090	40 544	43 546	36 557	16 112	20 445
Guerrero	80 399	40 320	40 079	53 574	26 401	27 173	25 909	11 630	14 279
Hidalgo	53 697	27 103	26 594	50 539	24 777	25 762	22 650	9 950	12 700
Jalisco	138 194	69 957	68 237	104 208	50 126	54 082	60 698	26 360	34 338
México	293 300	148 150	145 150	244 740	119 470	125 270	111 399	49 461	61 938
Michoacán	92 006	45 603	46 403	60 567	28 092	32 475	28 902	12 843	16 059
Morelos	33 444	16 891	16 553	28 392	13 677	14 715	14 995	6 653	8 342
Nayarit	20 311	10 425	9 886	16 956	8 459	8 497	9 597	4 337	5 260
Nuevo León	81 870	41 959	39 911	63 978	31 862	32 116	38 209	18 830	19 379
Oaxaca	84 237	42 632	41 605	67 315	32 817	34 498	32 319	14 910	17 409
Puebla	120 989	60 940	60 049	97 807	47 662	50 145	60 409	27 348	33 061
Querétaro	36 821	18 666	18 155	28 471	13 343	15 128	13 976	5 995	7 981
Quintana Roo	26 702	13 550	13 152	19 089	9 449	9 640	9 008	4 223	4 785
San Luis Potosí	53 561	27 033	26 528	46 044	22 264	23 780	22 802	10 354	12 448
Sinaloa	55 374	28 081	27 293	43 980	21 517	22 463	24 988	11 585	13 403
Sonora	50 281	25 590	24 691	40 744	20 120	20 624	21 057	9 758	11 299
Tabasco	44 041	22 239	21 802	38 513	19 089	19 424	24 725	11 971	12 754
Tamaulipas	59 662	30 501	29 161	51 861	25 495	26 366	29 577	14 111	15 466
Tlaxcala	27 632	13 971	13 661	20 549	9 955	10 594	10 894	4 966	5 928
Veracruz	149 091	75 026	74 065	118 227	58 553	59 674	70 224	32 520	37 704
Yucatán	33 297	17 144	16 153	28 636	13 803	14 833	15 438	7 333	8 105
Zacatecas	29 038	14 637	14 401	23 198	11 285	11 913	11 608	5 197	6 411
Nacional	2 220 585	1 122 762	1 097 823	1 756 197	856 607	899 590	939 932	430 802	509 130

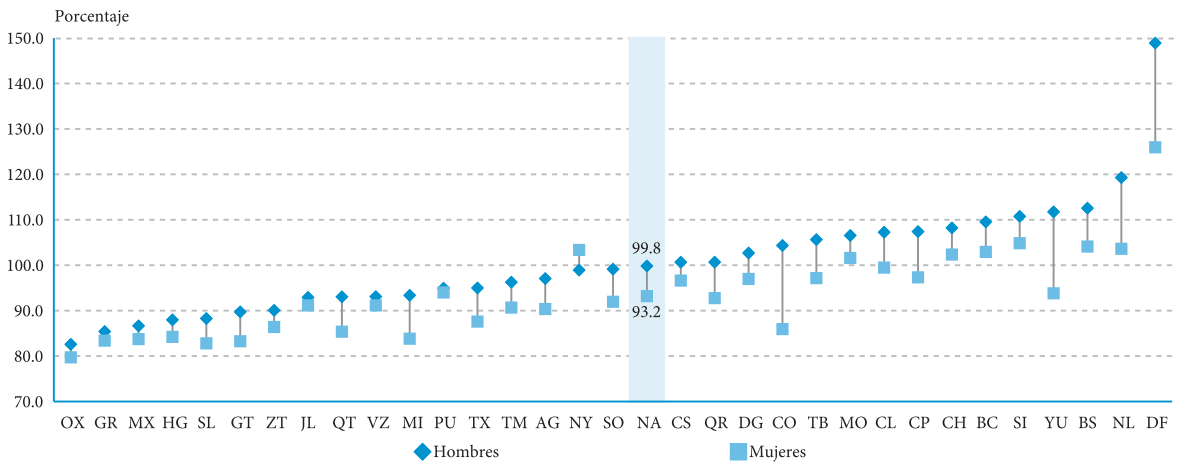
Fuente: INEE, cálculos con base en las *Estadísticas continuas del formato 911* (fin del ciclo escolar 2008/2009 e inicio del ciclo escolar 2009/2010), DGPP-SEP.

ATo4a-1 Tasa de absorción en secundaria por entidad federativa y sexo (2009/2010)



Fuente: INEE, cálculos con base en las *Estadísticas continuas del formato 911* (fin del ciclo escolar 2008/2009 e inicio del ciclo escolar 2009/2010), DGPP-SEP.

ATo4a-2 Tasa de absorción en media superior por entidad federativa y sexo (2009/2010)



Fuente: INEE, cálculos con base en las *Estadísticas continuas del formato 911* (fin del ciclo escolar 2008/2009 e inicio del ciclo escolar 2009/2010), DGPP-SEP.

AT