

AT13 TASA DE APROBACIÓN EN SECUNDARIA AL FINAL DEL PERIODO DE REGULARIZACIÓN, 2000/2001, 2002/2003 Y 2004/2005

AT13

FICHA DE IDENTIFICACIÓN

NOMBRE DEL INDICADOR

Tasa de aprobación en secundaria al final del periodo de regularización, 2000/2001, 2002/2003 y 2004/2005

FÓRMULA DE CÁLCULO

$$\frac{A_{APR(g)} + A_{REG(g)}}{M_{f(g)}} \times 100$$

$A_{APR(g)}$ Alumnos aprobados al final del ciclo escolar en el grado y ciclo de referencia

$A_{REG(g)}$ Alumnos del grado g regularizados durante el periodo extraordinario inmediatamente después de concluir el ciclo escolar

$M_{f(g)}$ Matricula al final del curso (existencias) en el grado y ciclo de referencia

g Grado escolar, de 1 a 3

DESAGREGACIÓN (DESGLOSES)

Entidad federativa, nivel secundaria, modalidad de servicio y sexo. Compasión de los ciclos, 2000/2001, 2002/2003 y 2004/2005.

FUENTE

INEE, estimaciones a partir del Sistema de Estadísticas Continuas de la DGPP/SEP, fin del ciclo 2000/2001, 2002/2003 y 2004/2005, e inicio de 2001/2002, 2003/2004 y 2005/2006.

DEFINICIÓN

Es el porcentaje de alumnos de secundaria promovidos al siguiente grado en el siguiente ciclo escolar, incluyendo a aquellos que se regularizan durante el periodo de verano, con respecto a los alumnos inscritos al final del curso del ciclo de referencia.

INTERPRETACIÓN

Mide a los alumnos que habiéndose inscrito a un determinado grado en un ciclo escolar de referencia, son promovidos al siguiente, tomando en cuenta a aquellos alumnos que se regularizan. La información de aquellos alumnos en esta situación, se registra al inicio del siguiente ciclo escolar. Entre más se acerque a 100 esta cantidad, indica que es mayor el número de alumnos aprobados. Su complemento es referido como la tasa de reprobación en este nivel.

UTILIDAD

Es una medida más completa de aprobación, ya que considera a los alumnos que se regularizan durante el periodo de verano. Comparándolo con el indicador de aprobación al final del ciclo escolar, proporciona una medida relativa de los alumnos regularizados en periodo extraordinario inmediatamente después de concluir el ciclo escolar.

NOTA

El caso de los alumnos regularizados se registra, en la Forma 911, al inicio de cursos del ciclo siguiente.

El indicador AT12 mide la aprobación al final del curso, que es cuando contabiliza a aquellos alumnos que aprobaron de manera regular.

En el nivel primaria es una fecha definitiva para determinar qué alumnos y alumnas aprobarán el curso.

En el caso del nivel secundaria, se calcula con base en aquellos alumnos que aprueban todas las materias cursadas. Es en este nivel donde se presenta la situación que hay alumnos que reprueban de una a cinco materias y que les es dada la oportunidad de que se regularicen durante un periodo extraordinario, lo cual ocurre durante el verano.

En el caso de aprobar las materias que adeudan, entonces son considerados como alumnos aprobados en el periodo de regularización; de este modo, el indicador *aprobación en secundaria al final del periodo de regularización* considera a aquellos alumnos que aprobaron al final del curso todas las materias; así como a quienes reprobaron de una a cinco y las aprobaron en el periodo extraordinario de regularización.

La Tabla AT13-1 muestra la aprobación en secundaria al final del periodo de regularización para tres ciclos: 2000/2001, 2002/2003 y 2004/2005.

AT

AT13-1

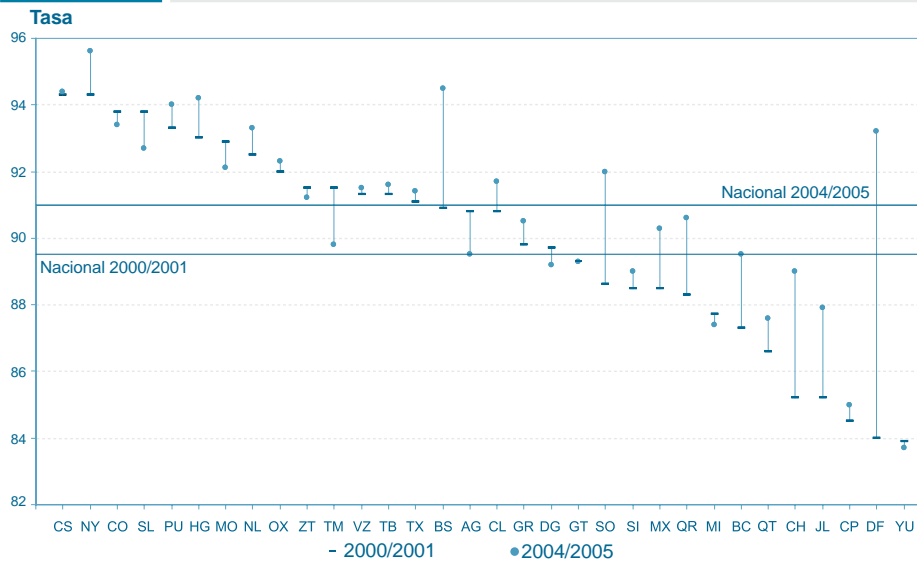
Tasa de aprobación en secundaria al final del periodo de regularización por entidad federativa según grado escolar, 2000/2001, 20002/2003 y 2004/2005

Entidad federativa	Secundaria											
	Total			Primero			Segundo			Tercero		
	2000/2001	2002/2003	2004/2005	2000/2001	2002/2003	2004/2005	2000/2001	2002/2003	2004/2005	2000/2001	2002/2003	2004/2005
Aguascalientes	90.8	89.4	89.5	90.3	88.9	88.7	88.2	86.6	86.1	94.1	93.2	93.9
Baja California	87.3	89.2	89.5	86.5	88.8	89.3	83.2	85.5	85.9	92.9	94.0	93.8
Baja California Sur	90.9	93.5	94.5	90.4	93.6	94.3	88.2	90.7	92.2	94.7	96.5	97.2
Campeche	84.5	84.9	85.0	82.2	81.9	83.4	81.1	81.6	81.1	91.4	92.2	91.3
Coahuila	93.8	92.1	93.4	92.1	89.9	91.2	90.6	89.2	89.4	99.7	97.8	100.6
Colima	90.8	91.8	91.7	90.8	91.1	91.4	88.1	89.6	89.0	94.1	94.9	94.9
Chiapas	94.3	94.4	94.4	94.1	93.9	94.0	92.8	92.7	92.9	96.4	96.9	96.6
Chihuahua	85.2	86.7	89.0	83.4	84.9	88.0	81.1	83.1	85.2	92.1	93.1	94.4
Distrito Federal	84.0	89.9	93.2	83.5	88.4	91.8	79.3	85.4	90.0	89.9	96.6	98.1
Durango	89.7	89.6	89.2	89.1	88.4	87.7	86.3	86.7	86.0	94.2	94.4	94.3
Guanajuato	89.3	89.4	89.3	88.3	88.9	88.3	87.0	86.7	86.3	93.2	93.1	93.9
Guerrero	89.8	90.9	90.5	88.6	89.7	89.6	86.7	88.1	87.7	94.7	95.8	94.7
Hidalgo	93.0	93.8	94.2	92.3	93.5	93.8	91.2	91.8	92.4	95.9	96.4	96.6
Jalisco	85.2	86.9	87.9	84.0	85.7	87.3	81.6	83.7	85.1	90.6	91.9	91.9
México	88.5	89.6	90.3	87.5	89.0	89.7	85.2	86.4	87.4	93.2	93.8	94.3
Michoacán	87.7	88.2	87.4	87.0	87.4	86.7	84.5	85.2	84.2	92.2	92.4	91.7
Morelos	92.9	92.9	92.1	92.7	92.9	91.9	91.1	90.4	89.7	95.1	95.4	94.8
Nayarit	94.3	95.1	95.6	93.7	94.5	95.3	92.3	93.6	94.1	97.1	97.4	97.3
Nuevo León	92.5	93.0	93.3	91.4	91.7	92.2	90.2	91.0	91.2	96.3	96.7	96.6
Oaxaca	92.0	92.1	92.3	91.6	91.6	91.8	89.5	89.6	89.8	95.2	95.6	95.7
Puebla	93.3	93.9	94.0	92.8	93.4	93.4	91.3	91.9	92.1	96.2	96.6	96.6
Querétaro	86.6	87.4	87.6	85.3	86.6	86.7	83.5	84.8	84.9	91.7	91.2	91.6
Quintana Roo	88.3	89.8	90.6	88.5	89.1	90.5	84.7	87.8	87.9	92.1	93.0	94.0
San Luis Potosí	93.8	93.1	92.7	93.8	92.8	92.7	91.9	91.0	90.4	95.7	95.7	95.1
Sinaloa	88.5	88.3	89.0	86.5	86.2	87.6	84.6	84.1	84.4	95.0	95.1	95.2
Sonora	88.6	91.9	92.0	86.9	91.4	91.2	85.1	88.4	89.6	94.2	96.0	95.7
Tabasco	91.3	92.2	91.6	90.7	91.7	91.1	89.0	89.8	89.1	94.4	95.5	94.7
Tamaulipas	91.5	90.4	89.8	90.6	90.0	88.6	89.1	87.5	87.2	95.1	94.2	94.0
Tlaxcala	91.1	92.0	91.4	90.5	91.8	91.4	88.4	89.9	88.7	94.5	94.4	94.5
Veracruz	91.3	91.7	91.5	90.6	90.9	90.8	88.3	89.1	88.6	95.2	95.7	95.6
Yucatán	83.9	84.7	83.7	81.3	82.2	81.7	80.0	81.3	80.2	91.5	91.6	90.0
Zacatecas	91.5	91.5	91.2	90.7	90.0	90.4	89.7	89.7	88.7	95.0	95.4	94.7
Nacional	89.4	90.5	91.0	88.5	89.6	90.2	86.4	87.6	88.2	93.8	94.8	95.0

Fuente: INEE, estimaciones a partir del Sistema de Estadísticas Continuas de la DGPP/SEP, fin de ciclo 2000/2001, 2002/2003 y 2004/2005 e inicio de cursos 2001/2002, 2003/2004 y 2005/2006.

AT13-1

Tasa de aprobación en secundaria al final del periodo de regularización por entidad federativa, 2000/2001 y 2004/2005



Fuente: INEE, estimaciones a partir de partir del Sistema de Estadísticas Continuas de la DGPP/SEP, fin de cursos 2000/2001 y 2004/2005 e inicio de cursos 2002/2003 y 2005/2006.

Para el total y por grado, se observa que cada ciclo tiene un incremento gradual. También se aprecia que sigue siendo menor, a nivel nacional, en el segundo grado; pero ya no presenta diferencias significativas, como en el indicador AT12; la diferencia de tercero a primero, en el nivel total, es de de aproximadamente 5 puntos, razón por la cual únicamente se presenta la comparación de los dos ciclos extremos. En el total del nivel, entidades como Chiapas y Nayarit permanecen con las tasas más altas, en el rango de 95 de cada cien. Los estados que tienen tasas bajas son Yucatán, Campeche y el Distrito Federal, oscilando entre 80 y 85 en el primer ciclo comparado.

Es valido comparar los porcentajes entre estos valores con los que arroja en indicador AT12, ya que ambos son calculados con la misma base. Al realizar esta comparación, se observa que Chiapas y Campeche, tienen una regularización de de casi 15 por ciento. Por el contrario, Coahuila, Baja California Sur y Sonora tienen las menores cantidades de alumnos regularizados, estando por el orden de 6 puntos. Desde una perspectiva por grado, se tiene que en primero, alrededor de 7 entidades tienen una regularización por poco más de 10 puntos porcentuales.

En el segundo grado, Campeche, Coahuila y Sinaloa presentan diferencias de aproximadamente 15 puntos, mientras que trece entidades tienen una regularización de entre 10 y 14 puntos; Chiapas, Colima y Baja California Sur están las menores diferencias. Para el tercer grado, Sinaloa, Campeche y Chihuahua, tienen regularización del orden de 15 por ciento. Como se ha visto, una de las utilidades de este indicador es que al ser comparada con la aprobación al final del ciclo, sirve para conocer el porcentaje de los alumnos que se regularizan con éxito durante el periodo de verano.

En la secundaria general, el segundo grado tiene la menor tasa de aprobación, pero ya sólo dista en 2 por ciento con respecto al primer grado.

En la telesecundaria, las tasas de aprobación se mantienen altas, aproximadamente del 95 por ciento en primero y 98 para el tercer grado.

En la secundaria técnica las cifras son parecidas a la modalidad general; en segundo se presentan las menores deferencias pero prácticamente igual que en el primero grado.

Entidad federativa	Tasa de aprobación en secundaria al final del periodo de regularización por entidad federativa según modalidad y ciclo escolar, 2000/2001, 2002/2003 y 2004/2005											
	Secundaria											
	Total			General ^{1/}			Telesecundaria			Técnica		
	2000/2001	2002/2003	2004/2005	2000/2001	2002/2003	2004/2005	2000/2001	2002/2003	2004/2005	2000/2001	2002/2003	2004/2005
Aguascalientes	90.8	89.4	89.5	90.4	88.5	89.3	96.5	93.7	93.0	89.0	88.8	88.2
Baja California	87.3	89.2	89.5	86.7	88.6	89.0	95.2	97.1	95.8	88.1	90.0	90.1
Baja California Sur	90.9	93.5	94.5	90.2	93.6	94.9	97.5	97.9	98.5	91.0	92.4	93.0
Campeche	84.5	84.9	85.0	83.2	84.9	84.7	96.6	94.2	93.7	80.9	81.2	81.6
Coahuila	93.8	92.1	93.4	93.4	91.6	92.7	99.4	98.5	99.5	94.1	92.2	94.0
Colima	90.8	91.8	91.7	90.9	92.3	92.7	97.5	96.9	97.1	88.1	89.0	88.0
Chiapas	94.3	94.4	94.4	94.1	94.2	94.4	97.9	97.3	97.6	89.4	89.9	89.1
Chihuahua	85.2	86.7	89.0	84.8	86.7	88.5	95.1	92.1	93.2	84.0	85.8	89.0
Distrito Federal	84.0	89.9	93.2	83.0	91.2	95.6	93.2	94.7	96.0	86.1	86.7	87.1
Durango	89.7	89.6	89.2	90.2	90.1	89.3	96.6	96.8	96.4	84.8	84.7	84.8
Guanajuato	89.3	89.4	89.3	87.6	87.9	88.7	96.9	96.5	93.5	80.4	80.6	83.3
Guerrero	89.8	90.9	90.5	87.6	88.7	88.6	98.8	98.2	98.0	88.3	89.8	88.6
Hidalgo	93.0	93.8	94.2	89.6	90.9	91.3	98.1	98.3	98.3	90.0	91.4	92.3
Jalisco	85.2	86.9	87.9	84.0	85.9	87.0	97.6	97.2	97.0	84.0	85.7	87.0
México	88.5	89.6	90.3	88.8	90.0	90.7	96.4	96.1	96.0	83.8	85.4	86.5
Michoacán	87.7	88.2	87.4	85.2	85.8	84.9	97.6	97.7	97.6	84.5	84.8	83.5
Morelos	92.9	92.9	92.1	93.3	94.0	93.1	98.9	98.8	98.5	89.1	87.6	86.9
Nayarit	94.3	95.1	95.6	92.5	93.5	93.9	98.5	98.8	99.0	94.2	95.2	95.8
Nuevo León	92.5	93.0	93.3	94.8	94.7	95.0	99.5	100.3	99.3	84.9	87.4	88.3
Oaxaca	92.0	92.1	92.3	89.8	90.5	90.8	98.7	98.0	97.5	86.9	87.0	87.7
Puebla	93.3	93.9	94.0	90.3	91.3	91.8	99.0	98.8	98.5	88.7	89.5	89.8
Querétaro	86.6	87.4	87.6	85.9	87.4	87.4	95.2	94.9	94.3	80.0	80.4	81.5
Quintana Roo	88.3	89.8	90.6	84.4	86.6	88.4	97.1	97.0	97.4	87.8	89.7	89.9
San Luis Potosí	93.8	93.1	92.7	91.2	90.8	90.7	98.8	98.2	98.1	90.6	89.8	88.5
Sinaloa	88.5	88.3	89.0	86.5	86.6	87.6	96.2	95.4	95.4	90.6	89.6	90.0
Sonora	88.6	91.9	92.0	88.6	91.8	91.9	93.9	96.8	97.2	87.0	90.5	90.6
Tabasco	91.3	92.2	91.6	89.3	91.3	89.5	98.2	97.8	97.9	85.9	86.7	86.4
Tamaulipas	91.5	90.4	89.8	90.5	89.6	89.8	98.5	98.8	98.7	91.1	89.5	87.7
Tlaxcala	91.1	92.0	91.4	89.6	90.4	89.8	97.8	97.3	96.7	88.6	90.7	90.2
Veracruz	91.3	91.7	91.5	85.9	87.0	86.3	97.7	97.7	97.1	87.0	87.3	88.1
Yucatán	83.9	84.7	83.7	83.6	83.7	83.2	96.6	95.9	95.0	80.8	83.4	80.9
Zacatecas	91.5	91.5	91.2	85.7	86.3	86.8	98.8	97.9	97.7	85.8	87.1	85.5
Nacional	89.4	90.5	91.0	87.8	89.6	90.4	97.7	97.4	97.0	86.5	87.3	87.7

^{1/} Incluye secundaria para trabajadores y comunitaria indígena

Fuente: INEE, estimaciones a partir del Sistema de Estadísticas Continuas de la DGPP/SEP, fin de ciclo 2000/2001, 2002/2003 y 2004/2005 e inicio de cursos 2001/2002, 2003/2004 y 2005/2006.



AT13-3

Tasa de aprobación en secundaria general al final del periodo de regularización por entidad federativa según grado escolar, 2000/2001 y 2004/2005

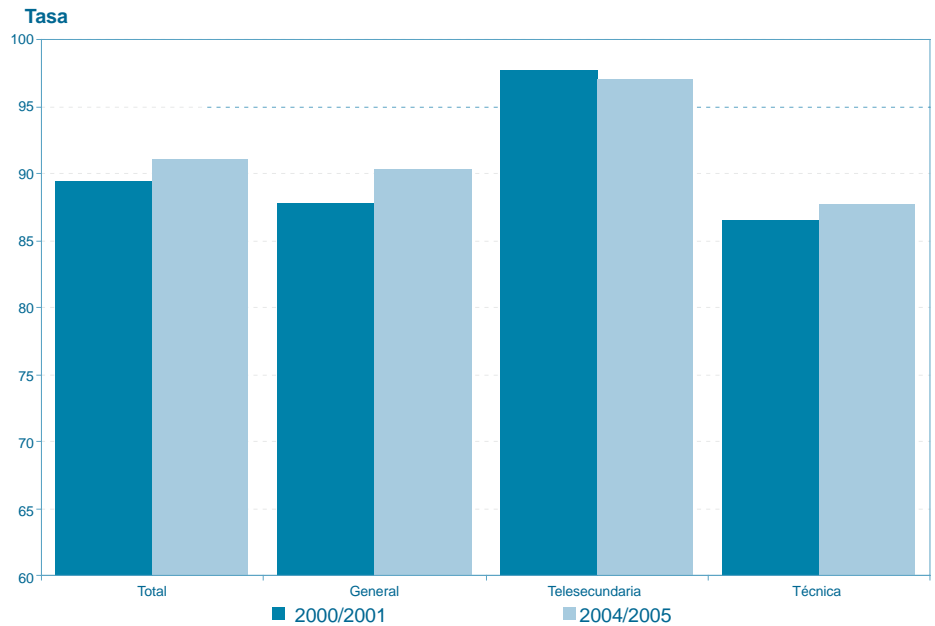
Entidad federativa	Secundaria general ^{1/}					
	Primero		Segundo		Tercero	
	2000/2001	2004/2005	2000/2001	2004/2005	2000/2001	2004/2005
Aguascalientes	89.5	89.1	87.8	85.0	94.1	93.8
Baja California	85.7	88.8	82.7	85.2	92.6	93.6
Baja California Sur	89.9	94.6	87.1	92.6	94.1	97.6
Campeche	82.1	83.2	79.3	80.9	89.2	90.5
Coahuila	92.0	90.3	90.3	88.8	98.7	100.0
Colima	90.7	92.2	88.3	90.1	94.3	96.0
Chiapas	94.1	94.2	92.1	92.5	96.5	96.7
Chihuahua	83.2	87.4	80.3	84.5	92.2	94.4
Distrito Federal	82.4	93.9	78.2	93.0	89.0	100.5
Durango	90.3	88.6	86.5	85.5	94.3	94.3
Guanajuato	86.8	88.1	84.5	85.3	91.8	93.1
Guerrero	85.9	87.1	83.5	85.2	93.7	93.9
Hidalgo	88.7	90.9	87.0	88.5	93.6	94.7
Jalisco	82.3	86.0	80.2	84.2	90.0	91.3
México	88.1	90.4	85.6	87.7	93.4	94.5
Michoacán	84.5	84.2	80.9	80.8	91.0	90.2
Morelos	93.1	93.1	91.4	90.6	95.7	95.7
Nayarit	91.6	93.6	90.0	91.9	96.2	96.1
Nuevo León	93.9	94.1	92.8	93.4	97.8	97.7
Oaxaca	89.8	90.6	86.5	87.7	93.5	94.6
Puebla	89.5	91.2	87.3	89.0	94.4	95.3
Querétaro	84.6	86.7	82.6	83.9	91.3	91.8
Quintana Roo	84.4	88.4	80.0	85.1	89.4	92.1
San Luis Potosí	91.7	91.0	88.3	87.5	93.6	93.8
Sinaloa	84.3	85.9	82.2	82.4	93.7	94.8
Sonora	87.2	91.0	84.9	89.6	94.0	95.7
Tabasco	89.7	89.5	86.3	86.4	92.2	92.7
Tamaulipas	89.5	88.1	87.8	87.1	94.6	94.4
Tlaxcala	88.9	89.6	86.7	87.1	93.3	93.0
Veracruz	85.0	85.4	81.1	81.3	91.8	92.7
Yucatán	81.5	81.1	78.7	79.3	91.5	89.9
Zacatecas	84.7	85.8	83.0	82.9	90.8	92.0
Nacional	86.9	89.6	84.3	87.3	92.8	94.8

^{1/} Incluye secundaria para trabajadores y comunitaria indígena.

Fuente: INEE, estimaciones a partir del Sistema de Estadísticas Continuas de la DGPP/SEP, fin de ciclo 2000/2001 y 2004/2005 e inicio de cursos 2001/2002, 2003/2004 y 2005/2006.

AT13-2

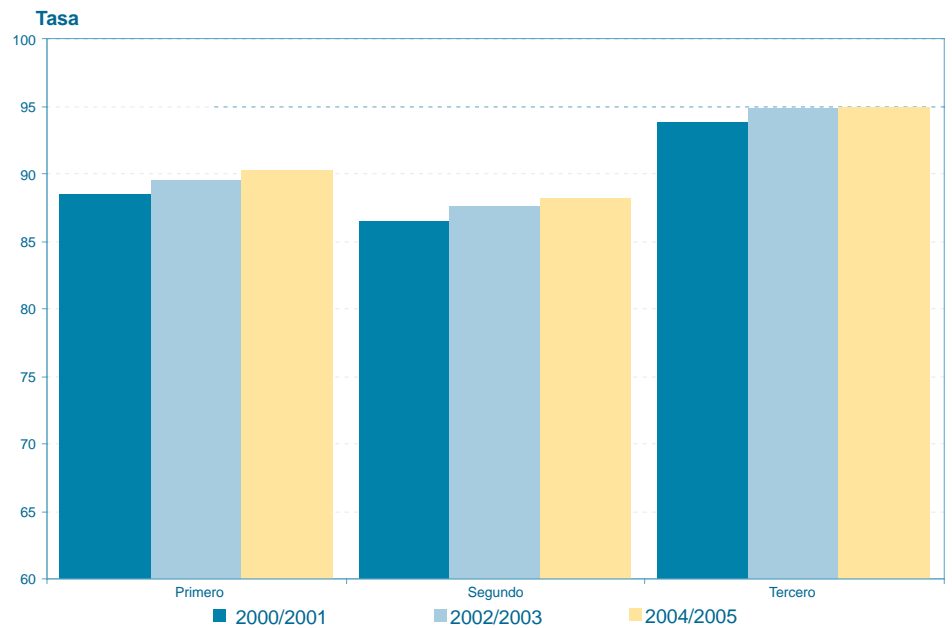
Tasa de aprobación en secundaria al final de periodo de regularización por entidad federativa según modalidad, 2000/2001 y 2004/2005



Fuente: INEE, estimaciones a partir a partir del Sistema de Estadísticas Continuas de la DGPP/SEP, fin de cursos 2000/2001 y 2004/2005 e inicio de cursos 2002/2003 y 2005/2006.

AT13-3

Tasa de aprobación en secundaria al final del periodo de regularización por grado escolar, 200/2001, 2002/2003 y 2004/2005



Fuente: INEE, estimaciones a partir a partir del Sistema de Estadísticas Continuas de la DGPP/SEP, fin de cursos 2000/2001, 2002/2003 y 2004/2005 e inicio de cursos 2002/2003, 2003/2004 y 2005/2006.



AT13-4

Tasa de aprobación en telesecundaria al final del periodo de regularización por entidad federativa según grado escolar, 2000/2001 y 2004/2005

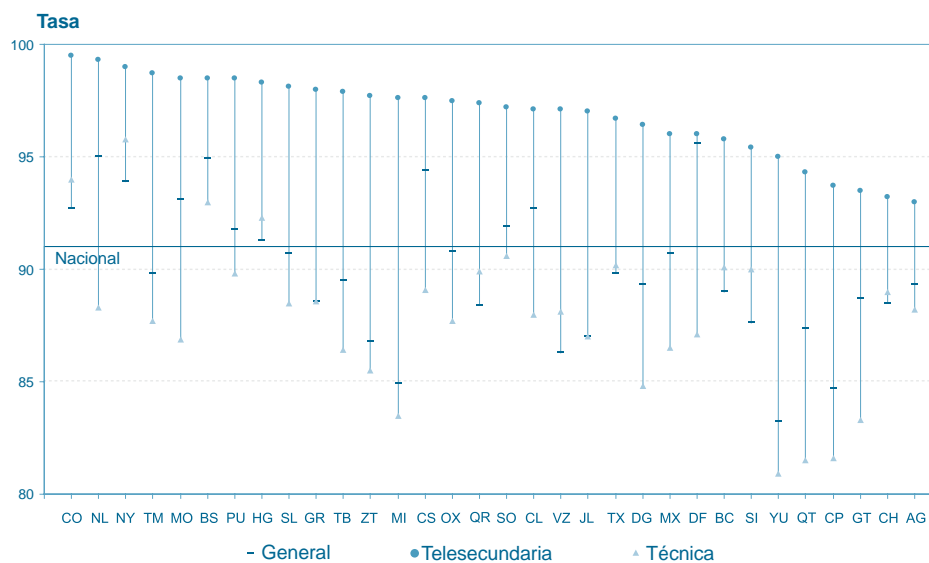
Entidad federativa	Telesecundaria					
	Primero		Segundo		Tercero	
	2000/2001	2004/2005	2000/2001	2004/2005	2000/2001	2004/2005
Aguascalientes	95.8	91.2	95.8	91.8	98.1	96.7
Baja California	94.4	96.2	93.6	93.4	98.6	97.9
Baja California Sur	97.3	98.7	96.2	97.7	99.5	99.3
Campeche	95.3	91.8	96.4	93.1	98.5	97.2
Coahuila	96.5	98.2	98.8	99.5	103.5	101.3
Colima	96.5	95.6	97.0	96.7	99.5	99.0
Chiapas	97.5	97.0	97.7	97.2	98.9	98.8
Chihuahua	93.8	92.0	94.0	91.2	98.3	96.9
Distrito Federal	91.7	95.5	90.7	94.7	97.2	97.9
Durango	95.7	95.3	95.9	95.9	98.6	98.4
Guanajuato	95.5	92.2	96.8	92.0	98.6	96.7
Guerrero	98.4	97.2	98.4	97.6	99.9	99.4
Hidalgo	97.4	97.8	97.9	97.9	99.2	99.3
Jalisco	96.7	96.2	97.3	96.4	98.9	98.8
México	95.5	94.8	95.4	95.3	98.4	98.2
Michoacán	97.2	96.8	97.0	97.2	98.9	99.1
Morelos	99.0	97.6	98.2	98.5	99.6	99.5
Nayarit	98.2	98.6	98.0	98.7	99.4	99.7
Nuevo León	98.9	99.7	99.9	98.0	99.6	100.3
Oaxaca	98.3	96.6	98.5	97.1	99.3	99.0
Puebla	98.8	98.1	98.9	98.3	99.2	99.2
Queretaro	94.4	92.5	94.3	93.6	97.2	97.1
Quintana Roo	96.9	96.2	96.0	97.3	98.4	98.8
San Luis Potosí	98.7	97.5	98.5	97.7	99.2	99.2
Sinaloa	94.1	93.5	95.4	94.9	99.7	98.3
Sonora	92.1	96.3	92.1	96.6	97.8	98.8
Tabasco	97.4	97.1	98.3	97.7	99.2	99.0
Tamaulipas	97.8	98.2	98.4	98.4	99.3	99.4
Tlaxcala	97.5	95.8	97.0	95.6	99.0	98.8
Veracruz	97.2	96.2	97.2	96.5	98.9	98.7
Yucatán	94.4	93.0	96.9	94.3	99.1	98.4
Zacatecas	98.5	97.3	98.7	97.4	99.5	98.7
Nacional	97.1	96.1	97.3	96.4	99.0	98.6

Fuente: INEE, estimaciones a partir del Sistema de Estadísticas Continuas de la DGPP/SEP, fin de ciclo 2000/2001 y 2004/2005 e inicio de cursos 2001/2002 y 2005/2006.

AT

AT13-4

Tasa de aprobación en secundaria al final del periodo de regularización por entidad según modalidad, 2004/2005



Fuente: INEE, estimaciones a partir de partir del Sistema de Estadísticas Continuas de la DGPP/SEP, fin de cursos 2004/2005 e inicio de 2005/2006.

Comparando la aprobación entre mujeres y hombres al final del periodo de regularización (Tablas AT13-6, AT31-7 y AT13-8), en la modalidad general se registra una diferencia de aproximadamente 9 puntos porcentuales a nivel nacional en el primer grado. A nivel estatal, donde están por arriba de los 10 puntos porcentuales son Michoacán, Querétaro y Yucatán; mientras las menores tasas se presentan en Chiapas y Colima. Para el segundo grado, el comportamiento es similar el primero, pero con tasas ligeramente altas. En tercero, esta diferencia disminuye significativamente en un rango de 2 a 6 unidades. En la telesecundaria tales diferencias se cierran aún más, incluso se presentan casos, como Nuevo León y Yucatán, donde es mayor la aprobación en hombres que para mujeres, pero no es tan notoria. La modalidad de secundaria técnica presenta casi las mismas condiciones que la modalidad general.

En el caso de la comparación entre el sector público y el privado (Tablas AT13-9 y AT13-10), cabe desatacar que en las secundarias con financiamiento privado se presentan tasas que están por arriba de 90, llegando

en tercero a ser de casi el 99 por ciento, con una distancia de 5 puntos porcentuales del tercer grado para el sector público, el cual inicia con una tasa nacional de aproximadamente en 88, para concluir cerca de 95.

Considerando a los alumnos que se regularizan al final del curso, las tasas de aprobación mejoran significativamente. Esta comparación muestra que hay una cantidad significativa de alumnos que reprueban de una a cinco materias pero que se regularizan durante el verano. El problema está presente, sin embargo, hasta el momento no se dispone de información más a detalle que permita conocer cuál es el promedio de materias que no aprueban los alumnos de secundaria y conocer qué materias son las que presentan un mayor índice de reprobación, lo cual correspondería a un análisis más fino.

Evidentemente este indicador resulta ser una medida más aproximada que el indicador AT12, pues considera a los alumnos que se regularizan siendo un aspecto que no se tenía contemplado con la información disponible hasta hace un par de años.

AT13-5

Tasa de aprobación en secundaria técnica al final del periodo de regularización por entidad federativa según grado escolar, 2000/2001 y 2004/2005

Entidad federativa	Secundaria técnica					
	Primero		Segundo		Tercero	
	2000/2001	2004/2005	2000/2001	2004/2005	2000/2001	2004/2005
Aguascalientes	88.9	87.0	85.8	85.2	92.4	92.7
Baja California	87.9	89.8	83.7	86.9	93.2	94.1
Baja California Sur	90.0	92.9	88.5	90.2	94.9	96.1
Campeche	77.5	79.9	76.6	76.3	90.1	89.7
Coahuila	92.0	92.0	90.5	89.5	100.7	101.3
Colima	88.9	88.5	84.6	84.3	91.6	91.2
Chiapas	89.0	88.5	86.7	86.3	93.2	93.0
Chihuahua	82.0	88.3	80.2	85.3	91.1	94.0
Distrito Federal	85.8	86.7	81.3	82.6	92.0	92.5
Durango	83.6	82.3	80.3	81.1	91.4	92.1
Guanajuato	79.2	82.2	76.1	78.2	86.9	90.5
Guerrero	86.9	88.0	85.1	85.2	93.6	93.1
Hidalgo	89.7	91.9	86.9	89.9	93.9	95.3
Jalisco	83.4	86.8	79.9	83.5	89.4	91.0
México	82.6	85.6	79.7	82.8	90.1	91.8
Michoacán	83.6	82.7	81.3	79.7	89.6	88.5
Morelos	88.9	86.5	87.0	83.5	91.6	90.7
Nayarit	94.0	95.7	92.0	94.3	96.8	97.6
Nuevo León	83.2	87.3	81.1	85.1	91.1	93.2
Oaxaca	85.9	87.4	82.6	83.3	92.8	92.9
Puebla	87.8	88.9	84.8	86.5	94.2	94.4
Queretaro	78.3	80.7	75.3	78.3	87.4	85.6
Quintana Roo	88.5	90.0	83.8	86.3	91.4	93.7
San Luis Potosí	90.4	88.9	87.9	85.1	93.7	91.6
Sinaloa	89.1	89.3	86.6	85.7	96.6	95.1
Sonora	84.8	90.1	83.1	87.4	93.6	94.7
Tabasco	84.5	85.5	82.2	82.1	91.8	92.0
Tamaulipas	90.5	87.2	88.7	84.4	94.6	92.0
Tlaxcala	88.1	90.8	85.1	86.3	93.0	93.8
Veracruz	86.1	87.5	82.3	83.8	93.1	93.6
Yucatán	76.9	78.9	77.7	77.3	89.2	87.3
Zacatecas	84.4	84.8	82.4	81.0	92.4	91.5
Nacional	85.4	87.0	82.7	84.0	92.1	92.7

Fuente: INEE, estimaciones a partir del Sistema de Estadísticas Continuas de la DGPP/SEP, fin de ciclo 2000/2001 y 2004/2005 e inicio de cursos 2001/2002 y 2005/2006.

AT13-6		Tasa de aprobación en secundaria general al final del periodo de regularización por entidad federativa según sexo, grado y ciclo escolar, 2000/2001 y 2004/2005					
Entidad federativa	Secundaria general						
	Primero		Segundo		Tercero		
	2000/2001	2004/2005	2000/2001	2004/2005	2000/2001	2004/2005	
	Hombres						
Aguascalientes	85.6	84.8	82.6	80.4	92.0	92.6	
Baja California	82.2	84.9	78.7	81.1	90.9	91.9	
Baja California Sur	85.9	92.1	84.0	89.4	91.8	96.7	
Campeche	77.6	78.6	73.7	76.0	87.4	87.2	
Coahuila	87.9	85.7	86.3	84.4	97.4	99.0	
Colima	87.2	89.9	84.1	86.4	92.5	95.0	
Chiapas	92.7	92.3	89.5	89.9	95.4	95.5	
Chihuahua	78.2	83.7	75.4	80.1	90.7	93.2	
Distrito Federal	76.6	91.6	72.0	90.7	85.8	100.8	
Durango	86.6	83.7	81.9	80.9	92.7	92.6	
Guanajuato	82.2	83.4	80.5	80.7	89.6	90.8	
Guerrero	81.2	82.7	78.8	80.8	91.5	91.9	
Hidalgo	84.5	86.3	81.9	83.2	90.6	92.7	
Jalisco	76.8	81.4	75.3	79.5	87.8	89.1	
México	83.8	86.2	80.7	83.0	91.1	92.5	
Michoacán	78.6	78.6	74.6	74.5	88.2	87.7	
Morelos	89.9	89.9	86.9	86.6	93.8	94.1	
Nayarit	88.3	90.4	87.8	88.8	95.1	94.8	
Nuevo León	91.2	91.5	90.1	90.5	97.1	97.1	
Oaxaca	86.4	86.5	82.0	82.7	90.7	92.0	
Puebla	85.5	87.9	83.0	85.1	92.6	93.4	
Querétaro	78.6	81.4	77.5	78.5	89.0	89.5	
Quintana Roo	80.5	83.9	74.4	80.6	86.8	90.2	
San Luis Potosí	88.3	87.1	83.7	83.1	92.2	91.8	
Sinaloa	79.3	81.0	77.9	77.3	92.4	93.5	
Sonora	82.8	87.6	81.0	86.6	92.9	94.3	
Tabasco	85.3	84.9	81.5	81.8	89.5	90.1	
Tamaulipas	85.8	83.8	83.9	82.9	93.4	93.0	
Tlaxcala	84.5	84.8	81.3	81.8	90.4	90.1	
Veracruz	80.8	80.9	76.1	76.2	90.1	90.9	
Yucatán	76.6	74.9	72.6	73.8	89.1	87.5	
Zacatecas	78.4	81.0	77.3	77.8	87.4	89.7	
Nacional	82.5	85.6	79.5	83.1	90.8	93.3	
	Mujeres						
	Primero		Segundo		Tercero		
	2000/2001	2004/2005	2000/2001	2004/2005	2000/2001	2004/2005	
Aguascalientes	93.5	93.5	92.9	89.4	96.2	95.0	
Baja California	89.3	92.7	86.6	89.2	94.2	95.2	
Baja California Sur	93.9	97.2	90.1	95.8	96.3	98.5	
Campeche	86.7	88.1	85.1	85.6	90.9	93.7	
Coahuila	96.1	95.0	94.3	93.2	99.9	100.9	
Colima	94.3	94.5	92.0	93.6	96.1	97.0	
Chiapas	95.5	96.2	94.9	95.2	97.6	97.9	
Chihuahua	88.3	91.2	85.2	88.8	93.5	95.4	
Distrito Federal	88.5	96.4	84.5	95.2	91.9	100.2	
Durango	94.1	93.3	91.1	90.1	95.8	95.8	
Guanajuato	91.7	92.8	88.4	89.8	93.8	95.1	
Guerrero	90.7	91.4	88.3	89.5	95.8	95.8	
Hidalgo	93.0	95.4	91.8	93.6	96.5	96.5	
Jalisco	87.8	90.7	85.0	88.8	92.0	93.2	
México	92.6	94.7	90.5	92.4	95.5	96.4	
Michoacán	90.3	89.6	86.9	86.5	93.4	92.4	
Morelos	96.3	96.3	95.7	94.5	97.5	97.1	
Nayarit	94.9	96.8	92.0	94.9	97.2	97.3	
Nuevo León	96.7	96.8	95.7	96.2	98.4	98.4	
Oaxaca	93.5	94.8	91.1	92.7	96.2	97.1	
Puebla	93.5	94.5	91.4	92.8	96.3	97.1	
Querétaro	90.9	92.0	87.6	89.0	93.4	93.7	
Quintana Roo	88.5	93.0	85.4	89.6	91.7	94.0	
San Luis Potosí	95.1	94.9	92.8	91.7	95.0	95.6	
Sinaloa	89.3	90.9	86.5	87.5	94.8	96.0	
Sonora	91.6	94.3	88.9	92.5	94.9	97.1	
Tabasco	94.1	94.2	91.1	90.9	94.8	95.2	
Tamaulipas	93.2	92.4	91.5	91.1	95.8	95.8	
Tlaxcala	93.3	94.7	92.0	92.4	96.2	95.8	
Veracruz	89.2	89.9	86.1	86.2	93.4	94.4	
Yucatán	86.6	87.7	85.1	85.1	93.8	92.2	
Zacatecas	91.0	90.6	88.3	87.8	93.7	94.0	
Nacional	91.5	93.6	89.0	91.4	94.7	96.3	

Fuente: INEE, estimaciones a partir del Sistema de Estadísticas Continuas de la DGPP/SEP, fin de ciclo 2000/2001 y 2004/2005 e inicio de cursos 2001/2002 y 2005/2006.

Entidad federativa	Tasa de aprobación en telesecundaria al final del periodo de regularización por entidad federativa según sexo, grado y ciclo escolar, 2000/2001 y 2004/2005					
	Telesecundaria					
	Hombres					
	Primero		Segundo		Tercero	
	2000/2001	2004/2005	2000/2001	2004/2005	2000/2001	2004/2005
Aguascalientes	93.9	86.9	93.1	88.2	97.3	94.4
Baja California	92.6	94.4	92.2	91.3	97.6	97.9
Baja California Sur	97.5	97.7	95.5	96.4	99.5	98.6
Campeche	94.1	89.3	96.0	89.7	98.4	95.9
Coahuila	94.4	95.4	98.1	98.8	105.3	102.1
Colima	95.2	93.9	95.5	94.7	99.3	98.5
Chiapas	97.3	96.5	97.5	96.5	98.8	98.5
Chihuahua	91.9	89.1	91.9	88.1	98.2	95.9
Distrito Federal	88.2	94.1	86.5	92.8	95.9	96.6
Durango	94.0	93.3	94.3	94.1	98.1	97.8
Guanajuato	93.7	88.8	95.2	88.5	98.0	95.2
Guerrero	97.9	95.9	98.2	96.8	99.8	99.2
Hidalgo	96.4	97.0	97.0	96.9	98.8	99.0
Jalisco	95.4	94.2	96.0	94.5	98.6	98.2
México	93.4	92.3	93.4	92.9	97.7	97.5
Michoacán	96.0	95.4	95.2	95.9	98.4	98.7
Morelos	98.6	96.6	97.5	97.7	99.4	99.4
Nayarit	97.3	98.1	97.3	97.4	99.3	99.7
Nuevo León	98.3	100.4	99.5	97.6	99.5	100.5
Oaxaca	97.8	95.5	98.0	96.2	99.0	98.7
Puebla	98.4	97.3	98.5	97.6	99.0	98.8
Queretaro	91.7	89.0	91.3	90.4	95.9	95.7
Quintana Roo	96.1	94.7	94.7	96.8	97.8	97.9
San Luis Potosí	98.3	96.2	97.6	96.6	99.0	98.8
Sinaloa	92.1	90.9	93.3	93.0	99.6	97.3
Sonora	89.5	95.0	89.5	95.3	97.1	98.4
Tabasco	96.4	95.4	97.7	96.6	98.9	98.6
Tamaulipas	96.9	97.3	98.0	97.5	99.0	99.1
Tlaxcala	97.0	93.7	96.1	93.7	98.8	98.3
Veracruz	96.4	94.7	96.3	95.3	98.6	98.3
Yucatán	93.1	91.1	96.0	93.3	99.2	98.6
Zacatecas	97.7	95.5	97.9	95.8	99.2	98.3
Nacional	96.1	94.5	96.3	95.0	98.6	98.1

Entidad federativa	Telesecundaria					
	Mujeres					
	Primero		Segundo		Tercero	
	2000/2001	2004/2005	2000/2001	2004/2005	2000/2001	2004/2005
Aguascalientes	97.9	95.7	98.4	95.3	98.8	98.8
Baja California	96.3	98.2	95.2	95.5	99.7	97.9
Baja California Sur	97.1	99.7	97.0	98.9	99.4	100.0
Campeche	96.4	94.3	96.8	96.5	98.7	98.5
Coahuila	98.8	101.3	99.6	100.3	101.4	100.4
Colima	97.7	97.4	98.6	98.8	99.7	99.5
Chiapas	97.8	97.6	97.9	97.9	99.1	99.0
Chihuahua	95.5	94.7	96.0	94.2	98.5	97.9
Distrito Federal	96.4	97.7	96.5	97.2	98.9	99.4
Durango	97.5	97.4	97.5	97.6	99.2	99.0
Guanajuato	97.5	95.6	98.3	95.4	99.1	98.1
Guerrero	98.9	98.5	98.7	98.4	100.0	99.6
Hidalgo	98.6	98.6	98.9	98.9	99.6	99.6
Jalisco	98.1	98.1	98.6	98.2	99.2	99.3
México	97.8	97.5	97.8	97.9	99.3	99.0
Michoacán	98.4	98.0	98.5	98.4	99.3	99.4
Morelos	99.5	98.5	99.0	99.3	99.7	99.6
Nayarit	99.1	99.2	98.7	99.8	99.5	99.8
Nuevo León	99.7	98.9	100.3	98.3	99.7	100.0
Oaxaca	98.9	97.7	99.0	98.0	99.6	99.2
Puebla	99.3	98.8	99.3	99.1	99.5	99.5
Queretaro	97.1	96.0	97.5	96.9	98.5	98.4
Quintana Roo	97.8	98.0	97.6	97.9	99.0	99.8
San Luis Potosí	99.1	98.8	99.3	98.7	99.5	99.5
Sinaloa	96.2	96.1	97.5	96.9	99.8	99.2
Sonora	94.9	97.7	94.9	97.9	98.5	99.2
Tabasco	98.5	98.8	98.9	98.8	99.5	99.5
Tamaulipas	98.7	99.2	98.8	99.5	99.7	99.8
Tlaxcala	98.2	98.0	98.0	97.7	99.2	99.4
Veracruz	98.0	97.8	98.2	97.8	99.2	99.2
Yucatán	95.9	95.0	98.0	95.3	99.1	98.2
Zacatecas	99.2	99.0	99.4	98.9	99.8	99.0
Nacional	98.2	97.8	98.5	97.9	99.3	99.2

Fuente: INEE, estimaciones a partir del Sistema de Estadísticas Continuas de la DGPP/SEP, fin de ciclo 2000/2001 y 2004/2005 e inicio de cursos 2001/2002 y 2005/2006.

AT13-8		Tasa de aprobación en secundaria técnica al final del periodo de regularización por entidad federativa según sexo, grado y ciclo escolar, 2000/2001 y 2004/2005					
Entidad federativa	Secundaria técnica						
	Hombres						
	Primero		Segundo		Tercero		
	2000/2001	2004/2005	2000/2001	2004/2005	2000/2001	2004/2005	
Aguascalientes	83.9	82.3	81.1	81.3	90.0	90.5	
Baja California	84.5	86.7	80.8	84.0	92.4	93.1	
Baja California Sur	86.8	90.6	86.0	87.7	93.0	95.3	
Campeche	72.5	72.8	71.0	69.0	87.4	86.3	
Coahuila	87.3	87.2	86.1	84.5	99.6	98.9	
Colima	85.3	83.2	78.3	79.0	88.5	88.2	
Chiapas	86.7	85.5	84.0	82.9	91.8	91.1	
Chihuahua	77.3	85.0	75.4	81.2	90.0	92.8	
Distrito Federal	81.5	82.2	76.7	78.1	89.7	90.4	
Durango	79.3	76.5	75.9	75.4	89.3	90.9	
Guanajuato	73.0	75.9	70.7	71.8	84.4	87.8	
Guerrero	82.1	83.1	80.6	80.3	91.8	91.2	
Hidalgo	85.4	87.8	81.5	85.1	91.3	92.9	
Jalisco	78.3	81.8	75.7	78.3	86.8	88.7	
México	77.3	80.4	74.0	77.3	87.4	89.3	
Michoacán	77.6	75.8	75.5	73.3	86.5	85.0	
Morelos	84.6	81.5	81.5	77.7	88.1	86.8	
Nayarit	92.1	93.8	89.3	92.3	95.5	96.8	
Nuevo León	78.3	83.6	76.3	81.7	90.6	91.8	
Oaxaca	81.5	82.3	77.2	77.4	90.1	90.8	
Puebla	83.8	84.9	80.1	81.6	92.2	92.6	
Queretaro	70.8	73.1	67.9	72.4	84.6	81.6	
Quintana Roo	84.1	85.4	77.8	82.0	89.2	91.9	
San Luis Potosí	86.6	84.0	83.2	80.1	91.7	88.8	
Sinaloa	84.7	84.6	82.2	80.0	95.5	93.8	
Sonora	80.4	86.4	78.8	82.5	92.1	92.8	
Tabasco	79.8	80.3	77.8	76.0	89.9	89.1	
Tamaulipas	87.3	82.5	85.1	80.0	93.2	90.1	
Tlaxcala	84.1	86.6	78.4	80.3	90.0	91.6	
Veracruz	82.2	84.0	78.2	79.2	91.7	91.5	
Yucatán	71.3	72.0	72.3	71.0	86.7	83.8	
Zacatecas	78.1	77.2	75.8	74.2	89.1	88.6	
Nacional	80.9	82.3	77.9	79.0	90.1	90.5	
Entidad federativa	Secundaria técnica						
	Mujeres						
	Primero		Segundo		Tercero		
	2000/2001	2004/2005	2000/2001	2004/2005	2000/2001	2004/2005	
Aguascalientes	93.9	91.5	90.8	88.9	94.7	94.6	
Baja California	91.3	92.9	86.4	89.7	94.1	95.0	
Baja California Sur	93.2	95.2	91.3	92.8	96.6	96.8	
Campeche	82.7	87.1	82.5	83.8	92.7	92.8	
Coahuila	96.8	96.9	94.9	94.7	101.7	103.6	
Colima	92.7	93.6	90.3	89.6	94.8	94.1	
Chiapas	91.8	92.0	90.3	90.3	95.0	95.2	
Chihuahua	86.6	91.5	84.6	89.3	92.0	95.0	
Distrito Federal	90.4	91.3	86.0	87.2	94.2	94.5	
Durango	88.0	88.1	84.5	86.7	93.3	93.1	
Guanajuato	85.8	88.7	81.7	84.4	89.3	93.0	
Guerrero	91.9	92.9	89.8	90.0	95.4	94.8	
Hidalgo	94.4	96.0	92.4	94.8	96.6	97.6	
Jalisco	88.8	92.1	84.2	88.6	91.9	93.3	
México	87.9	90.7	85.1	88.0	92.5	94.1	
Michoacán	89.6	89.5	86.9	85.7	92.4	91.5	
Morelos	93.3	91.6	92.3	89.1	94.7	94.2	
Nayarit	96.2	97.5	95.0	96.5	98.3	98.4	
Nuevo León	88.3	91.2	86.1	88.6	91.5	94.4	
Oaxaca	90.7	92.7	88.4	89.4	95.5	95.0	
Puebla	92.2	93.2	89.7	91.4	96.2	96.1	
Queretaro	86.5	88.2	82.8	84.1	90.0	89.1	
Quintana Roo	93.5	94.7	89.8	90.8	93.6	95.3	
San Luis Potosí	94.4	93.9	92.9	90.2	95.7	94.2	
Sinaloa	93.5	93.9	90.8	91.1	97.5	96.3	
Sonora	89.2	93.7	87.4	92.1	94.8	96.3	
Tabasco	89.3	90.9	86.7	88.4	93.7	94.7	
Tamaulipas	93.9	92.1	92.6	89.0	96.1	93.8	
Tlaxcala	92.7	95.1	92.0	92.3	96.1	95.9	
Veracruz	90.2	91.3	86.9	88.6	94.5	95.5	
Yucatán	83.3	86.2	83.6	83.7	91.9	90.9	
Zacatecas	91.1	92.3	89.1	87.7	95.6	94.1	
Nacional	90.3	91.9	87.5	88.9	94.1	94.7	

Fuente: INEE, estimaciones a partir del Sistema de Estadísticas Continuas de la DGPP/SEP, fin de ciclo 2000/2001 y 2004/2005 e inicio de cursos 2001/2002 y 2005/2006.

AT13-9

Tasa de aprobación en secundaria al final del periodo de regularización por entidad federativa según sector de financiamiento y ciclo, 2000/2001 y 2004/2005

Entidad federativa	Secundaria			
	Pública		Privada	
	2000/01	2004/05	2000/01	2004/05
Aguascalientes	90.5	89.0	93.7	95.9
Baja California	86.5	88.8	94.6	96.9
Baja California Sur	90.7	94.2	95.4	98.4
Campeche	84.1	84.2	89.2	92.4
Coahuila	92.2	92.3	105.5	101.6
Colima	90.4	91.4	95.5	97.1
Chiapas	94.3	94.4	94.8	96.1
Chihuahua	84.3	88.6	96.7	94.7
Distrito Federal	83.0	90.8	89.4	105.6
Durango	89.3	88.8	95.2	96.0
Guanajuato	88.8	88.9	93.7	92.7
Guerrero	89.5	90.3	97.4	95.1
Hidalgo	92.9	94.1	95.9	97.3
Jalisco	84.2	87.0	92.7	95.3
México	88.0	89.9	94.5	96.4
Michoacán	87.1	86.8	94.3	94.7
Morelos	92.6	91.6	96.0	97.2
Nayarit	94.2	95.4	97.3	98.4
Nuevo León	91.7	92.6	99.0	98.5
Oaxaca	91.9	92.2	94.4	94.7
Puebla	93.0	93.7	97.3	97.5
Querétaro	85.7	86.6	93.0	95.2
Quintana Roo	88.0	90.2	93.0	95.6
San Luis Potosí	93.8	92.6	94.1	93.4
Sinaloa	88.0	88.4	94.6	96.4
Sonora	88.1	91.7	94.2	96.2
Tabasco	91.0	91.2	96.8	98.0
Tamaulipas	91.0	89.3	97.2	95.9
Tlaxcala	91.0	91.3	93.7	94.3
Veracruz	91.2	91.4	92.8	93.3
Yucatán	83.4	83.1	89.3	90.7
Zacatecas	91.2	90.8	98.0	99.3
Nacional	89.0	90.5	94.2	97.5

Fuente: INEE, estimaciones a partir del Sistema de Estadísticas Continuas de la DGPP/SEP, fin de ciclo 2000/2001 y 2004/2005 e inicio de cursos 2001/2002 y 2005/2006.

AT13-10		Tasa de aprobación en secundaria al final del periodo de regularización por entidad federativa según sector de financiamiento, grado y ciclo escolar, 2000/2001 y 2004/2005					
Entidad federativa	Secundaria pública						
	Primero		Segundo		Tercero		
	2000/2001	2004/2005	2000/2001	2004/2005	2000/2001	2004/2005	
Aguascalientes	90.1	88.2	87.9	85.5	93.8	93.6	
Baja California	85.7	88.7	82.2	85.0	92.5	93.3	
Baja California Sur	90.2	94.0	87.8	91.8	94.6	97.1	
Campeche	81.6	82.6	80.8	80.3	91.1	90.8	
Coahuila	90.2	90.1	88.7	88.1	98.6	100.0	
Colima	90.5	91.1	87.7	88.4	93.8	94.6	
Chiapas	94.1	93.9	92.8	92.9	96.4	96.6	
Chihuahua	82.4	87.6	80.1	84.7	91.6	94.1	
Distrito Federal	82.5	89.7	77.9	87.3	89.4	96.1	
Durango	88.7	87.3	85.8	85.5	94.0	94.1	
Guanajuato	87.7	87.9	86.4	85.9	92.8	93.6	
Guerrero	88.3	89.4	86.3	87.5	94.5	94.6	
Hidalgo	92.1	93.7	91.1	92.2	95.8	96.5	
Jalisco	83.1	86.3	80.4	84.0	89.8	91.2	
México	87.0	89.3	84.7	86.8	92.8	94.0	
Michoacán	86.4	86.1	83.9	83.5	91.7	91.2	
Morelos	92.5	91.4	90.7	89.1	94.9	94.5	
Nayarit	93.6	95.3	92.1	93.9	97.1	97.2	
Nuevo León	90.5	91.6	89.2	90.4	95.8	96.3	
Oaxaca	91.6	91.8	89.5	89.8	95.1	95.6	
Puebla	92.4	93.1	90.8	91.8	96.0	96.4	
Queretaro	84.3	85.6	82.6	83.8	91.0	90.7	
Quintana Roo	88.2	90.0	84.4	87.4	91.7	93.7	
San Luis Potosí	93.8	92.7	91.9	90.4	95.6	94.9	
Sinaloa	85.9	86.9	84.0	83.6	94.8	94.9	
Sonora	86.4	90.9	84.5	89.1	94.0	95.4	
Tabasco	90.4	90.7	88.7	88.6	94.1	94.5	
Tamaulipas	90.1	88.1	88.4	86.6	94.8	93.8	
Tlaxcala	90.4	91.3	88.2	88.5	94.4	94.3	
Veracruz	90.5	90.6	88.3	88.5	95.1	95.5	
Yucatán	80.8	81.1	79.5	79.6	91.1	89.4	
Zacatecas	90.5	90.0	89.4	88.3	94.8	94.5	
Nacional	88.1	89.7	85.9	87.6	93.5	94.6	
Entidad federativa	Secundaria privada						
	Primero		Segundo		Tercero		
	2000/2001	2004/2005	2000/2001	2004/2005	2000/2001	2004/2005	
Aguascalientes	92.4	96.1	91.9	94.0	97.0	97.5	
Baja California	93.9	96.3	93.0	95.6	97.2	98.9	
Baja California Sur	94.7	98.3	94.9	98.1	96.6	98.7	
Campeche	88.9	92.8	84.0	88.9	95.6	95.9	
Coahuila	105.7	100.3	104.0	99.4	107.0	105.2	
Colima	94.6	95.5	93.8	96.9	98.6	99.0	
Chiapas	93.1	95.5	93.9	94.0	97.7	98.8	
Chihuahua	96.5	93.8	94.6	92.5	99.1	97.9	
Distrito Federal	89.2	103.7	87.0	104.9	92.4	108.2	
Durango	95.1	96.3	93.7	94.0	97.0	97.8	
Guanajuato	93.2	92.3	91.4	89.8	96.8	96.2	
Guerrero	96.4	95.0	96.4	93.5	99.5	96.8	
Hidalgo	95.5	96.5	94.6	96.3	97.9	98.9	
Jalisco	91.3	95.0	90.6	93.6	96.5	97.3	
México	94.0	96.4	92.4	94.7	97.8	98.1	
Michoacán	93.7	94.4	92.1	92.4	97.3	97.4	
Morelos	95.2	97.0	95.0	95.7	98.0	98.9	
Nayarit	97.0	97.3	96.7	97.8	98.2	100.3	
Nuevo León	98.5	98.0	98.7	97.9	99.9	99.6	
Oaxaca	93.4	93.4	91.8	92.5	98.3	98.5	
Puebla	96.7	97.1	96.4	96.4	98.9	99.0	
Queretaro	92.6	94.6	90.2	93.0	96.7	97.9	
Quintana Roo	92.8	96.0	89.8	93.6	97.0	97.4	
San Luis Potosí	93.6	92.7	91.4	90.3	97.6	97.4	
Sinaloa	94.0	95.9	92.1	94.5	97.9	98.4	
Sonora	93.5	95.6	91.7	95.0	97.6	98.4	
Tabasco	96.3	97.4	95.4	97.7	98.8	98.9	
Tamaulipas	96.2	96.3	96.8	94.9	98.7	96.5	
Tlaxcala	93.1	92.6	90.8	92.2	97.1	98.6	
Veracruz	92.4	93.2	89.3	89.6	96.8	97.3	
Yucatán	88.3	89.2	84.4	86.7	95.8	96.5	
Zacatecas	96.0	100.5	97.7	98.4	100.7	98.9	
Nacional	93.6	96.9	92.1	95.8	97.1	99.9	

Fuente: INEE, estimaciones a partir del Sistema de Estadísticas Continuas de la DGPP/SEP, fin de ciclo 2000/2001 y 2004/2005 e inicio de cursos 2001/2002 y 2005/2006.