

AT16 TASA DE DESERCIÓN TOTAL (CICLOS 2000/2001 Y 2004/2005)

AT16

FICHA DE IDENTIFICACIÓN

NOMBRE DEL INDICADOR

Tasa de deserción total (ciclos 2000/2001 y 2004/2005)

FÓRMULA DE CÁLCULO

$$TDT = \left[\frac{(M_t - AEG_t) - (M_{t+1} - ANI_{t+1})}{M_t} \right] \times 100$$

<i>TDT</i>	Tasa de deserción total
<i>M_{t+1}</i>	Matrícula inicial en el ciclo escolar <i>t+1</i> en el nivel educativo de referencia
<i>ANI_{t+1}</i>	Alumnos de nuevo ingreso al primer grado del nivel educativo de referencia del ciclo <i>t+1</i>
<i>AEG_t</i>	Egresados del ciclo escolar <i>t</i> en el nivel educativo de referencia
<i>M_t</i>	Matrícula inicial del ciclo <i>t</i> en el nivel educativo de referencia

DESAGREGACIÓN (DESGLOSES)

Entidad federativa, nivel educativo (primaria y secundaria) y sexo.

FUENTE

INEE, estimaciones a partir de la estadística 911, DGPP/SEP, inicio y fin de los ciclos escolares 2000/2001, 2004/2005.

DEFINICIÓN

Porcentaje de matriculados que abandonan la escuela en cierto nivel educativo, respecto a la matrícula al inicio de cursos del mismo.

INTERPRETACIÓN

El indicador permite saber cuántos alumnos de cada cien que se inscriben al inicio del ciclo escolar *t* en un determinado nivel educativo, no se inscriben en el siguiente ciclo escolar *t+1*, por lo que un valor de esta medida cercano a 0 señala un alto nivel de retención y una baja deserción escolar. Muestra las variaciones de la deserción de un nivel educativo a otro.

UTILIDAD

Permite estimar las pérdidas del alumnado dentro del sistema en un nivel educativo dado y señala los niveles escolares, así como las entidades federativas donde es más grave este problema.

La tasa de deserción total expresa el porcentaje de matriculados que abandonan la escuela entre ciclos consecutivos sin haber terminado los estudios en el nivel educativo de referencia. Este indicador muestra cuántos alumnos de cada 100 inscritos en un nivel educativo, que debiesen continuar sus estudios para terminarlo, no se inscriben al siguiente ciclo.

El indicador se calcula como la razón, por un lado, de la diferencia entre los alumnos que no terminan sus estudios en el nivel y la parte de éstos que se inscriben a la escuela y, por el otro, la matrícula inicial del ciclo anterior.

La validez del indicador depende críticamente de que no haya alumnos que se inscriban después de iniciado el ciclo de referencia. En caso de darse esta situación, el indicador subestimaría la deserción. Si el número de matriculados después de iniciado el ciclo es relativamente grande, la tasa de deserción incluso puede ser negativa. Pese a esta limitación, la tasa de deserción total es uno de los indicadores representativos del abandono escolar ante la ausencia de datos longitudinales. Tanto su presentación como su análisis es de vital importancia si se pretende obtener un diagnóstico general de la situación educativa del país.

A continuación se presenta un comparativo entre los ciclos escolares 2000/2001 y 2004/2005 para primaria y secundaria. A nivel nacional la tasa de deserción en primaria fue menor que la presentada en secundaria (1.4 y 7.4% en 2004 respectivamente).

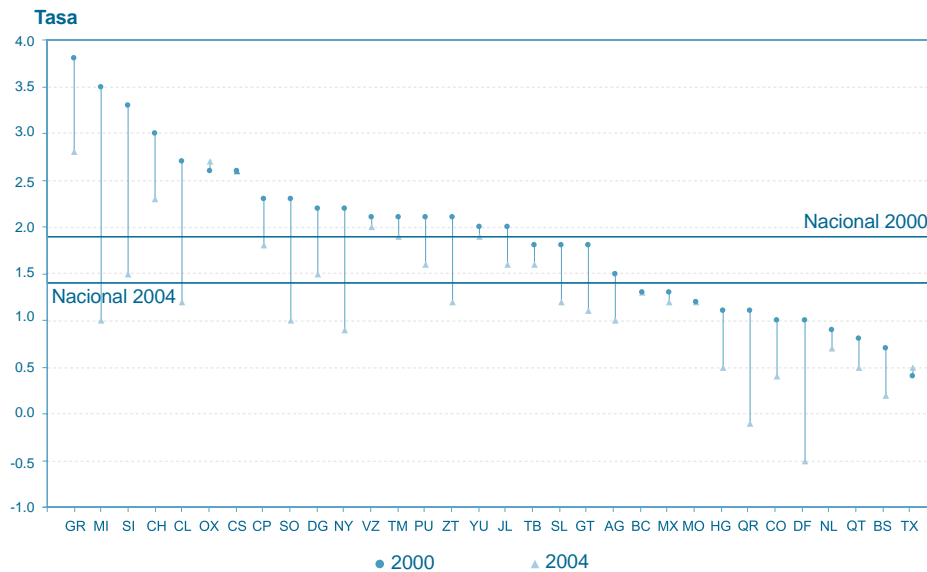
Los resultados obtenidos muestran que la tasa de deserción en primaria ha disminuido 0.5 puntos porcentuales durante este periodo de análisis, mientras que en secundaria hubo una disminución de 0.9 puntos porcentuales a nivel nacional (Tabla AT16).

AT

Entidad Federativa	Tasa de deserción total en primaria y secundaria por entidad federativa y sexo, ciclos escolares 2000/2001 y 2004/2005							
	Total				Hombres 2004		Mujeres 2004	
	Primaria		Secundaria		Primaria	Secundaria	Primaria	Secundaria
	2000	2004	2000	2004				
Aguascalientes	1.5	1.0	8.0	7.9	1.3	9.7	0.7	6.2
Baja California	1.3	1.3	9.9	8.4	1.5	9.8	1.1	7.0
Baja California Sur	0.7	0.2	7.2	5.3	0.3	6.5	0.1	4.1
Campeche	2.3	1.8	10.3	9.8	1.9	12.3	1.7	7.2
Coahuila	1.0	0.4	6.5	6.1	0.5	8.2	0.3	4.1
Colima	2.7	1.2	8.6	8.7	1.5	10.4	0.9	7.0
Chiapas	2.6	2.6	6.6	8.0	2.7	8.7	2.5	7.1
Chihuahua	3.0	2.3	10.1	8.2	2.6	9.9	2.0	6.5
Distrito Federal	1.0	-0.5	7.5	5.1	-0.6	6.7	-0.5	3.4
Durango	2.2	1.5	9.7	9.0	1.7	11.0	1.4	7.0
Guanajuato	1.8	1.1	9.1	9.1	1.6	11.6	0.7	6.6
Guerrero	3.8	2.8	12.0	11.3	3.0	12.6	2.5	9.9
Hidalgo	1.1	0.5	6.0	5.1	0.7	6.5	0.4	3.7
Jalisco	2.0	1.6	11.0	8.9	1.8	11.1	1.4	6.8
México	1.3	1.2	7.9	6.6	1.3	8.3	1.1	4.9
Michoacán	3.5	1.0	11.1	12.5	1.4	15.0	0.6	10.2
Morelos	1.2	1.2	6.1	5.5	1.4	7.7	1.0	3.4
Nayarit	2.2	0.9	7.0	6.3	1.1	7.6	0.7	4.9
Nuevo León	0.9	0.7	5.9	5.4	0.8	6.4	0.5	4.4
Oaxaca	2.6	2.7	8.1	8.1	2.9	9.7	2.4	6.5
Puebla	2.1	1.6	7.7	5.9	1.8	7.5	1.4	4.3
Querétaro	0.8	0.5	10.4	8.4	0.7	11.0	0.2	5.8
Quintana Roo	1.2	-0.1	8.2	6.3	0.1	8.1	-0.3	4.5
San Luis Potosí	1.8	1.2	6.9	7.0	1.4	8.8	0.9	5.2
Sinaloa	3.3	1.5	7.7	7.4	1.8	8.9	1.3	5.8
Sonora	2.3	1.0	8.7	7.1	1.2	8.6	0.8	5.5
Tabasco	1.8	1.6	7.4	7.0	1.8	8.4	1.5	5.6
Tamaulipas	2.1	1.9	6.7	6.2	2.1	8.0	1.7	4.3
Tlaxcala	0.4	0.5	7.2	6.4	0.6	7.9	0.4	4.9
Veracruz	2.1	2.0	7.3	6.9	2.3	8.2	1.8	5.6
Yucatán	2.0	1.9	8.4	8.7	2.1	10.6	1.7	6.6
Zacatecas	2.1	1.2	10.8	9.9	1.4	12.1	1.0	7.7
Nacional	1.9	1.4	8.3	7.4	1.6	9.1	1.2	5.7

Fuente: INEE, estimaciones a partir de la estadística 911, DGPP/SEP, inicio y fin de los ciclos escolares 2000/2001 y 2004/2005.

AT16-1

Tasa de deserción total en primaria por entidad federativa, ciclos 2000/2001 y 2004/2005


Fuente: INEE, estimaciones a partir de la estadística 911, DGPP/SEP, inicio y fin de los ciclos escolares 2000/2001 y 2004/2005

En primaria, los estados de Guerrero, Chihuahua, Sinaloa y Michoacán tuvieron las tasas más altas de deserción en el país (superior a 3%) durante el ciclo escolar 2000/2001; sin embargo, para el ciclo 2004 la tasa de deserción de estas entidades disminuyó a 2.8, 2.3, 1.5 y 1% respectivamente (Tabla AT16). Para el ciclo 2004, Guerrero tuvo la tasa de deserción más alta junto con Oaxaca, Chiapas, Chihuahua y Veracruz (superiores a 2%). Quintana Roo y el Distrito Federal presentaron en este ciclo tasas de deserción negativas, las cuales posiblemente se deban a la incorporación de alumnos que no se contabilizaron al inicio del ciclo escolar. La Gráfica AT16-1 ilustra la variación de la tasa de deserción total del 2000 al 2004.

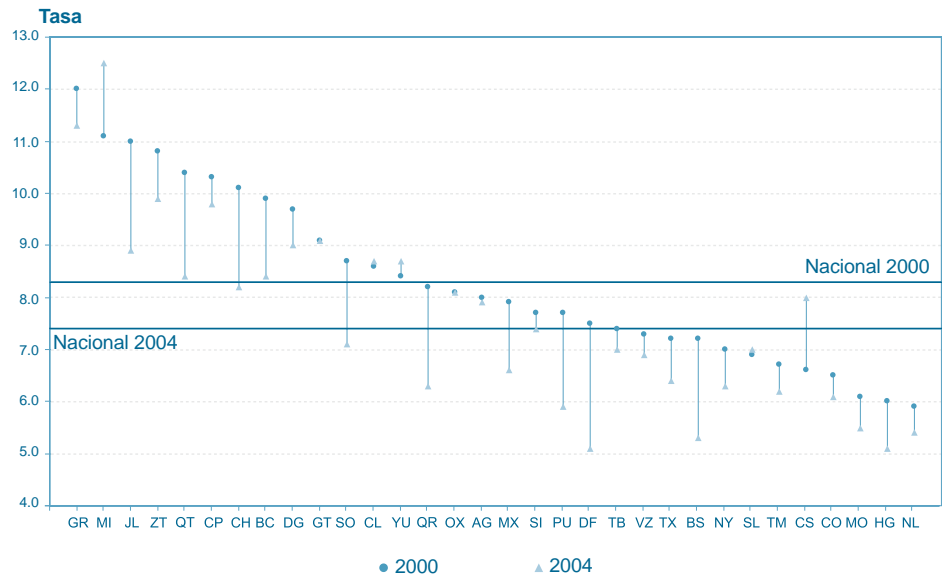
En secundaria, Guerrero, Michoacán y Jalisco presentaron las mayores tasas de deserción (12, 11.1 y 11% respectivamente) durante el ciclo 2000. En el ciclo 2004 la tasa de deserción disminuyó en Guerrero a 11.3% y en Michoacán ascendió a 12.5, con estas cifras ambas entidades se ubicaron con las tasas

más altas de deserción en el país; Jalisco descendió a 8.9 situándose con una tasa relativamente alta en comparación con el resto de las entidades. Por entidad federativa, Hidalgo y Distrito Federal presentaron para este ciclo las tasas de deserción más bajas (5.1). La Gráfica AT16-2 muestra la evolución de la tasa de deserción en secundaria en los ciclos escolares de referencia.

La deserción fue más frecuente en hombres que en mujeres, siendo aún más grande la diferencia en el nivel de secundaria (Tabla AT16). Por entidad federativa, Guanajuato y Michoacán presentaron la mayor diferencia entre hombres y mujeres para el nivel de primaria (0.9 y 0.8% respectivamente) mientras que en el Distrito Federal la diferencia fue de 0.1 puntos porcentuales. En secundaria, Querétaro, Campeche y Guanajuato presentaron una diferencia entre hombres y mujeres superior a 5, mientras que la menor diferencia por sexo ocurrió en Nuevo León (2) y Chiapas (1.6) (Tabla AT16).

AT16-2

Tasa de deserción total en secundaria por entidad federativa, ciclos 2000/2001 y 2004/2005



Fuente: INEE, estimaciones a partir de la estadística 911, DGPP/SEP, inicio y fin de los ciclos escolares 2000/2001 y 2004/2005