



AT18 TASA DE NO CONCLUSIÓN

AT

FÓRMULA

AT18

NOMBRE del INDICADOR

Tasa de no conclusión.

FÓRMULA de CÁLCULO

$$\left(1 - \frac{AEG^t}{M_{NI(1)}^{t-a}}\right) \times 100$$

AEG^t Alumnos egresados (aprobados de 6° grado de primaria ó 3o de secundaria del ciclo t)

$M_{NI(1)}^{t-a}$ Matrícula de nuevo ingreso en primer año, en el ciclo $t - a$, donde
 $a = 5$ para primaria y
 $a = 2$ para secundaria

DEFINICIÓN

Porcentaje de alumnos que no concluyen un nivel educativo en el periodo normativo (en el plazo ideal establecido para ello: 6 años para primaria y 3 para secundaria).

INTERPRETACIÓN

Permite conocer el volumen relativo de alumnos que, dada una cohorte, no terminan el nivel educativo dentro del tiempo establecido (6 años para primaria y 3 para secundaria).

Los porcentajes cercanos a cero indican que el grupo de estudiantes egresados es proporcionalmente similar a un conjunto inicial de alumnos de nuevo ingreso que se matriculó en 6 años en la primaria (3 en el caso de secundaria) y que, por tanto, en su mayoría los estudiantes terminaron en el plazo establecido para ello.

FUENTE

INEE, estimaciones a partir de las Bases de datos de la DGPP/SEP, inicio de los ciclos 1998/1999 y 2001/2002; y fin de 2003/2004.

La *tasa de no conclusión* por nivel educativo mide, en forma aproximada, la proporción de una cohorte que no concluye satisfactoriamente un nivel educativo en tiempo normativo; 6 años en el caso de primaria y 3 para preescolar y secundaria.

Este indicador corresponde al complemento, respecto al cien por ciento, del indicador tradicional de eficiencia terminal, el cual ha sido ampliamente utilizado; pero cuyo nombre ha sido cuestionado pues el término eficiencia en general alude más directamente a una relación técnica insumo-producto o a una relación económica costo-beneficio, cuando en realidad el indicador es una medida de tránsito y eficacia, ya que reporta las proporciones de las cohortes que transitan ininterrumpidamente a través de los niveles educativos. Por lo anterior, aquí se renombra como *tasa de no conclusión*.

Adicionalmente, la tasa de no conclusión se presenta en sentido negativo, facilitando el análisis de conjunto con la tasa de deserción y reprobación, las cuales van en este mismo sentido, entendiéndose por esto que disminuciones en estas tasas —deserción, reprobación y no conclusión— dan idea de mejoras en el sistema. Dicho análisis fue presentado en *La Calidad de la Educación Básica en México, Informe anual 2005* del INEE.

La existencia de estadísticas educativas a nivel individuo agregaría exactitud a este indicador, ya que haría posible tener seguimiento detallado de la matrícula. Actualmente, los datos utilizados para el cálculo de esta tasa consideran al total de los individuos que terminan un nivel, sin diferenciar en la cohorte a la que pertenecían, es decir, se incluye a los alumnos repetidores y de reingreso al sistema —miembros de cohorte previas—; por ello la matrícula es superior a la que correspondería para la cohorte de análisis.

En este apartado, la cohorte para primaria se define por los alumnos de nuevo ingreso a primer grado en el ciclo 1998/1999 y la de secundaria por los de nuevo ingreso en 2001/2002. En la tabla AT18-1.1 se presenta la información desagregada para primaria y secundaria, así como por sexo para el ciclo escolar 2003/2004. A nivel nacional, la tasa de no conclusión en secundaria es mayor que en primaria (21.8 puntos porcentuales y 10.8 respectivamente); en ambos niveles la tasa es mayor en hombres que en mujeres; sin embargo, tal diferencia es más notoria en secundaria (9.3 puntos porcentuales de diferencia). Lo anterior significa que por cada 21 hombres sólo 17 mujeres no concluyen sus estudios en tiempo.

AT18 11

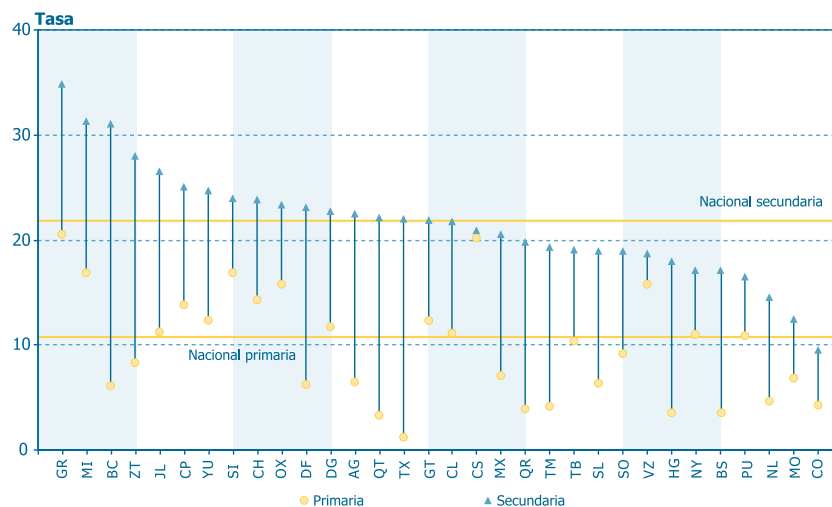
Tasa de no conclusión en primaria y secundaria por entidad federativa según sexo, 2003/2004

Entidad federativa	Primaria			Secundaria		
	Total	Hombres	Mujeres	Total	Hombres	Mujeres
Aguascalientes	6.5	8.2	4.8	22.5	27.6	17.2
Baja California	6.1	7.1	5.1	31.1	35.2	26.9
Baja California Sur	3.5	3.4	3.5	17.1	20.5	13.5
Campeche	13.8	14.3	13.3	25.1	30.1	19.8
Coahuila	4.3	5.2	3.4	9.5	16.8	1.8
Colima	11.1	13.0	9.1	21.8	26.5	17.1
Chiapas	20.2	20.3	20.0	20.9	21.9	19.7
Chihuahua	14.3	16.1	12.3	23.8	28.3	19.3
Distrito Federal	6.2	6.7	5.6	23.1	28.7	17.1
Durango	11.7	13.1	10.3	22.7	27.2	18.0
Guanajuato	12.2	14.5	9.9	21.9	27.6	15.9
Guerrero	20.5	22.3	18.7	34.9	38.3	31.2
Hidalgo	3.5	5.0	2.0	18.0	21.5	14.3
Jalisco	11.3	12.9	9.5	26.5	33.0	19.7
México	7.1	7.7	6.5	20.5	25.5	15.2
Michoacán	16.9	19.3	14.3	31.3	37.3	25.2
Morelos	6.9	8.3	5.4	12.5	17.4	7.5
Nayarit	11.0	12.5	9.5	17.1	19.9	14.3
Nuevo León	4.7	5.4	3.8	14.5	17.4	11.5
Oaxaca	15.8	17.0	14.6	23.4	27.2	19.4
Puebla	10.9	11.7	10.1	16.5	20.4	12.5
Querétaro	3.3	4.9	1.6	22.2	28.9	15.2
Quintana Roo	3.9	4.9	3.0	19.8	25.2	14.2
San Luis Potosí	6.4	7.6	5.1	19.0	23.0	14.9
Sinaloa	16.9	18.6	15.2	24.0	27.5	20.3
Sonora	9.2	10.2	8.2	18.9	23.0	14.7
Tabasco	10.4	11.8	9.0	19.1	22.1	15.9
Tamaulipas	4.2	5.0	3.3	19.3	24.1	14.3
Tlaxcala	1.2	1.6	0.7	22.0	26.3	17.4
Veracruz	15.8	17.7	13.9	18.7	21.9	15.3
Yucatán	12.3	13.7	10.9	24.7	29.9	18.9
Zacatecas	8.3	9.1	7.4	28.0	33.3	22.7
Nacional	10.8	12.0	9.6	21.8	26.3	17.0

Fuente: INEE, estimaciones a partir del Sistema de Estadísticas Continuas de la DGPP/SEP, inicio de los ciclos 1998/1999 y 2001/2002 y, fin del ciclo 2003/2004.



AT18 1.1a

Comparación de la tasa de no conclusión en primaria y secundaria por entidad federativa, 2003/2004


Fuente: INEE, estimaciones a partir de las bases de datos de la DGPPP, inicio de los ciclos 1998/1999 y 2001/2002, y fin del ciclo 2003/2004.

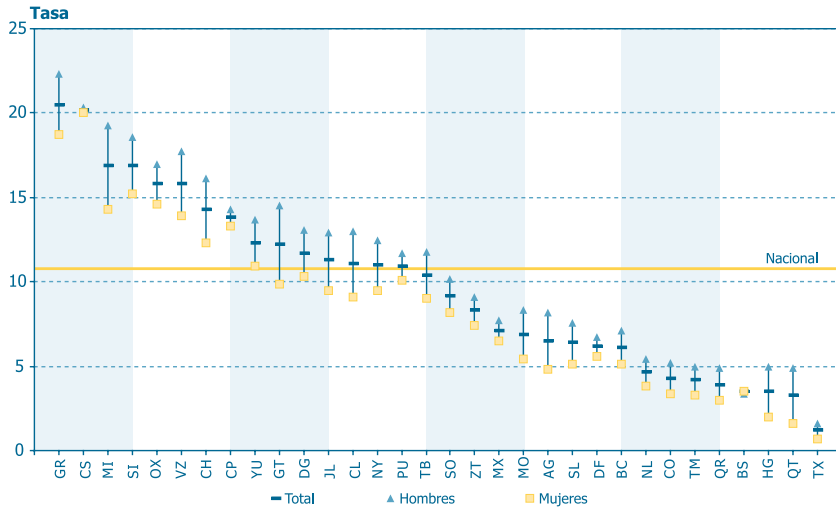
Haciendo las comparaciones a nivel estatal en primaria, los estados que presentan las más altas tasas de no conclusión son Chiapas (20.2 por ciento) y Guerrero (20.5); por su parte los estados que presentan las menores tasas son Tlaxcala (1.2) y Querétaro (3.3). En el caso de Tlaxcala sólo 1 de cada 100 estudiantes no termina la primaria en los 6 años reglamentarios. Tomando en consideración el sexo, no se encuentran variaciones importantes respecto a los datos totales. Sin embargo, Michoacán es el estado que mayor diferencia presenta entre los hombres y las mujeres (5 puntos porcentuales); en tanto que Baja California Sur es el único estado donde la tasa de no conclusión de las mujeres es mayor que la de los hombres (3.5 y 3.4 por ciento).

En secundaria, por entidad federativa se observa que Guerrero, Michoacán y Baja California son los estados con las mayores tasas de no conclusión; en el primer caso 35 de cada 100 estudiantes no concluyen este nivel, y en el segundo y tercero, 31 de cada 100. Por su parte, Coahuila y Morelos son los que presentan las menores tasas; para el primero sólo 9 de cada 100 no terminan en tiempo y para el segundo 12 de cada 100. En este nivel, el sexo no hace diferencia entre los estados con mayores y menores tasas —Guerrero y Coahuila. Asimismo, al considerar las variaciones entre hombres y mujeres dentro del mismo estado, se observa que Coahuila es el que registra mayor disparidad (15 puntos porcentuales), mientras que Chiapas es el que presenta la menor diferencia (2.2 puntos). En todos los estados la tasa de no conclusión es mayor en los varones respecto de las mujeres.

AT

AT18 1.1b

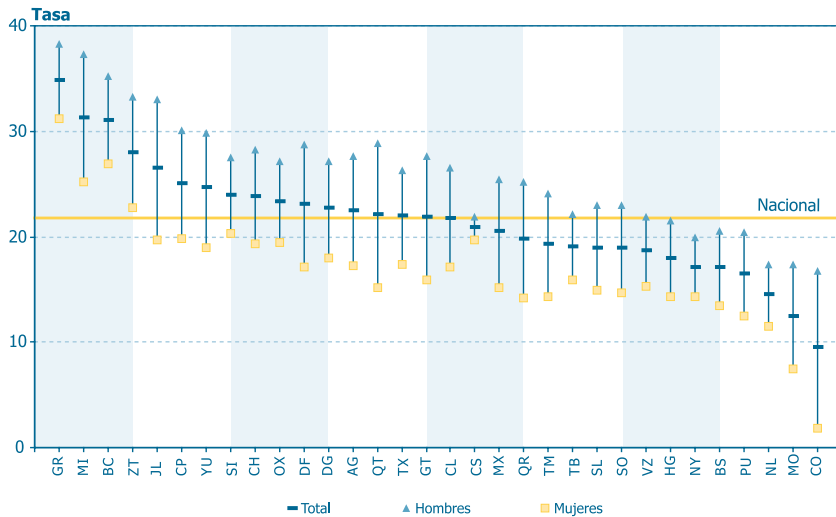
Tasa de no conclusión en primaria por entidad federativa según sexo, 2003/2004



Fuente: INEE, estimaciones a partir de las bases de datos de la DGPPP, inicio del ciclo 1998/1999 y fin del ciclo 2003/2004.

AT18 1.1c

Tasa de no conclusión en secundaria por entidad federativa según sexo, 2003/2004



Fuente: INEE, estimaciones a partir de las bases de datos de la DGPP/SEP, inicio del ciclo 2000/2001 y fin del ciclo 2003/2004.



Haciendo un análisis conjunto entre la tasa de no conclusión en primaria y secundaria, se tiene que Chiapas y Veracruz tienen tasas de conclusión similares en primaria y secundaria, en ambas entidades es muy alta la tasa. Baja California tiene una baja tasa de no conclusión en primaria y alta en secundaria. Mientras que en Colima y Morelos, la tasa de no conclusión es baja en ambos niveles. Tlaxcala tiene una tasa baja en primaria pero se incrementa notablemente en secundaria.

NOTA TÉCNICA

La dificultad de no contar con la información para el seguimiento de una cohorte real a lo largo de su vida escolar, hace que el resultado del indicador sea una aproximación a la realidad.

El numerador toma en cuenta a todos los alumnos egresados en un período determinado, y esta población considera a todos los alumnos que ingresaron hace n años (6 para primaria y 3 para secundaria), pero también incluye alumnos que terminan sus estudios (primaria o secundaria) en el año de referencia pero son rezagados (por reprobación o abandono temporal) de otras cohortes previas.

El denominador sólo incluye a los alumnos que originalmente ingresaron a primer grado hace algunos años (alumnos de nuevo ingreso del ciclo $n-5$ para primaria y $n-2$ en secundaria). De esta forma, la medida supone una cierta estabilidad en el tamaño de las cohortes; una cierta compensación, en el volumen de alumnos que repiten grado, de una cohorte y otra; así como la ausencia de migración.

También es necesario tomar en consideración que la referencia temporal del indicador, en primaria, refleja la experiencia de los 6 años precedentes y los pasados tres años de secundaria.