

Sistema Integral de Resultados de las Evaluaciones

Proyecto DINEELab

9 de octubre 2018

Evolución en el desarrollo

¿De dónde surgen las limitaciones en las herramientas disponibles?

Necesidad de atender a múltiples audiencias, múltiples necesidades y múltiples capacidades.

Esquema anterior:

1. Herramientas de acceso al geoportal y de consulta dinámica (SIRE V.1) con acceso restringido a usuarios registrados.
2. Desarrollo de micrositios de manera independiente.

Esquema propuesto:

1. Herramientas de consulta dinámica abiertas sin necesidad de registro bajo un esquema de desarrollo incremental.
2. Integración en un formato de *landing page* con elementos de UI-UX (interfaz y experiencia de usuario) y “fusionando” el micrositio con la HCD.

Proyectos en proceso:

- ECEA, EBSEN, Fichas Municipales

SIRELAB (incubadora de productos)

- A partir del reconocimiento e identificación de las necesidades de los usuarios externos e internos.
- Identificando y reconociendo las limitaciones en las herramientas disponibles.
- Cambios en los procesos para la toma de requerimientos con una activa participación del área responsable de la evaluación o del producto de información.
- Desarrollo de productos más fáciles de usar. Rediseñando los productos incorporando elementos que faciliten su comprensión y mejorar la experiencia de usuario tras un análisis de UI-IX.
- Proyectos conjuntos que se desarrollan a partir de la interacción con las áreas.
- Incorporando herramientas analíticas que permitan la desagregación y el manejo de información con interfases simples de usar que no requieran capacitación.

Proyectos en proceso:

- Fichas para supervisores.
- *Dashboards* o tableros de control.
- Cubo 911 con herramientas analíticas de BI (acceso controlado).
- Integración de cubos temáticos (acceso controlado).

Espacios de Interacción

- Necesidad de evolucionar la relación con los usuarios.
- Cambio en la filosofía de vinculación con el usuario: pasar de los espacios de capacitación hacia el desarrollo de espacios de interacción.
- Desarrollo de productos que proporcionen capacidades de visualización, filtrado y cruce, de acuerdo a las necesidades de los usuarios en los estados.
- Permita la posibilidad de colocar datos propios.

Proyectos en proceso:

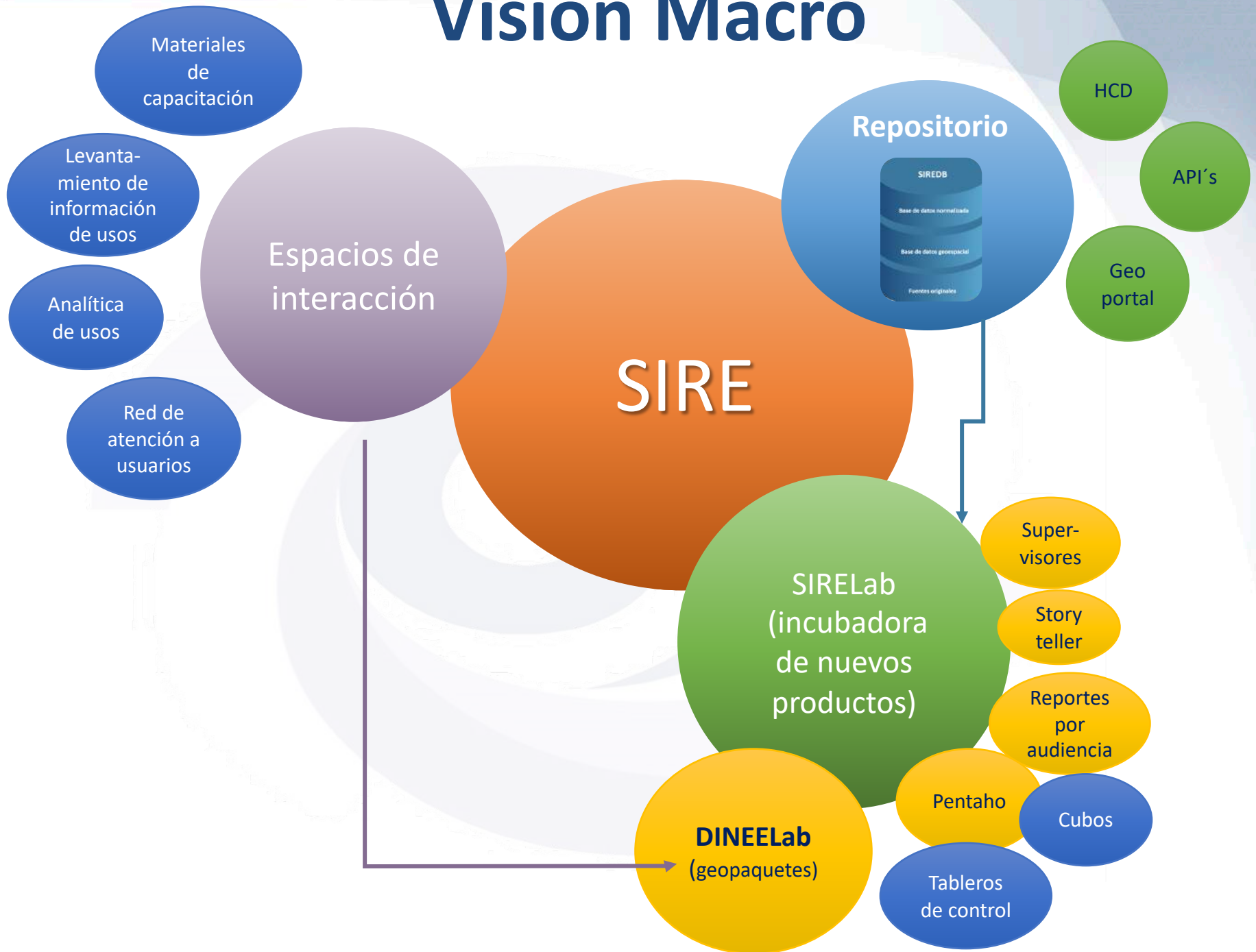
- **DINEELab** – Geopaquetes para las DINEE en las 32 entidades.
- Storyteller para seguimiento del PMP en 32 entidades (9 en 2018).

DINEELab

*“Nuevas prácticas de interacción para lograr una
conurrencia efectiva”*

- Un **espacio de interacción** a partir de los usos de los datos e información del SIRE.
- Con el propósito principal de **ofrecer mecanismos para el intercambio de información**, ideas, resultados, proyectos y productos generados con información del SIRE y otras instancias locales.
- Bajo una premisa de **diseño que se basa en la atención a las demandas de usuarios**.

Visión Macro



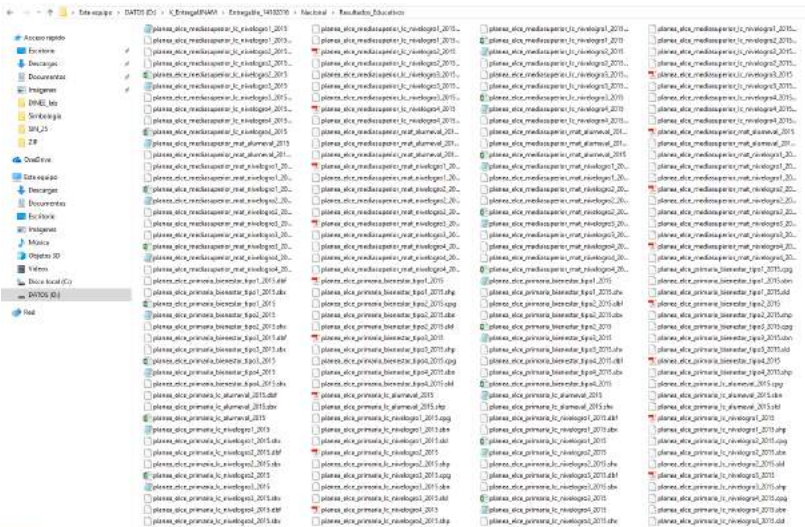


GeoPaquetes y su utilización en las DINEE

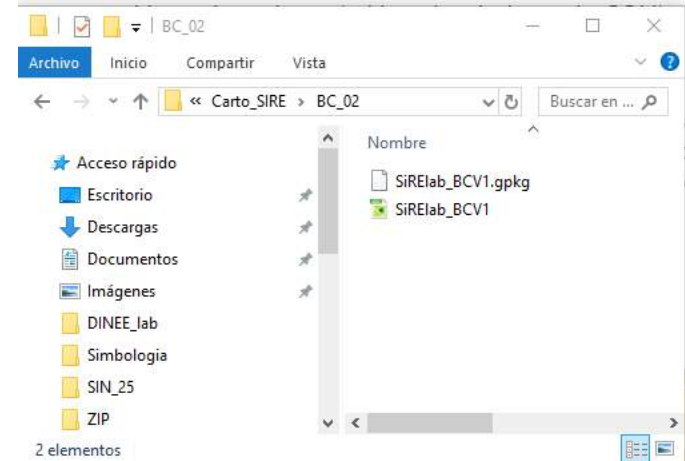
¿Qué es un Geopaquete?

- Formato de archivo universal de SQLite
- Permite compartir y transferir datos espaciales
- Almacena una gran cantidad de información en un solo archivo
- Mejora el almacenamiento de información espacial
- Las principales plataformas de SIG (Sistema de Información Geográfica) lo pueden leer

Antes (formato shape)



Ahora (formato Geopaquete)



Paquete de información local (Geopaquete)



Descarga de datos

Selecciona el tema que te interesa explorar utilizando las herramientas de consulta interactiva. Estas te permiten manipular la información de manera versátil, a distintos niveles de agregación o desagregación de los datos utilizando tablas, gráficas, análisis de tendencias y pronósticos.

Geopaquetes

Con la finalidad de ofrecer capacidades de consulta avanzada sobre las capas de información del Geoportal del SIRE, hemos integrado 32 paquetes de información georeferenciada a nivel estatal denominados Geopaquetes. Estos Geopaquetes pueden ser utilizados mediante QGIS que es un sistema de información geográfica de código abierto que permite interactuar con la información así como hacer filtrado, exportación y más, puedes descargarlo en la página de QGIS. A continuación puedes encontrar las ligas a las descargas de los Geopaquetes.

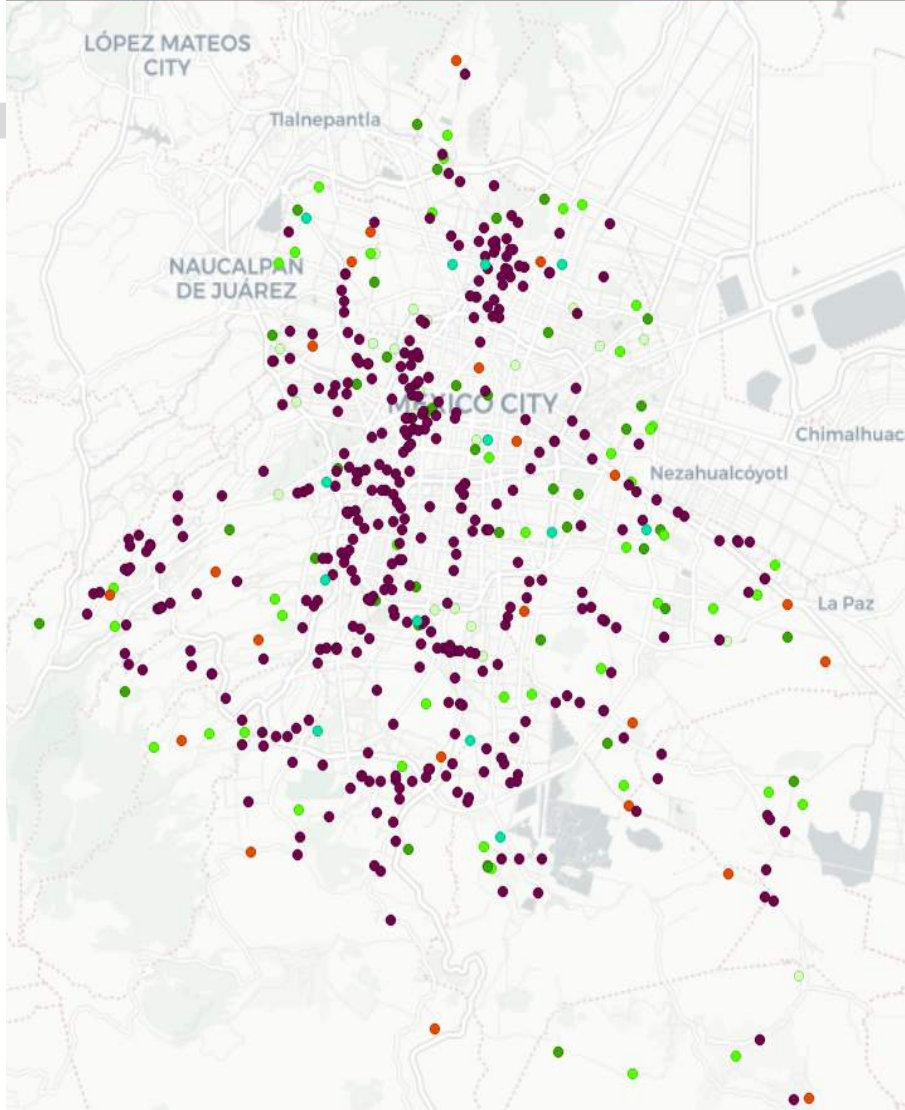
- | Noroeste | Noreste | Occidente | Centro | Sureste |
|--|--|--|---|--|
| <ul style="list-style-type: none">Baja California SurBaja CaliforniaChihuahuaSinaloaSonora | <ul style="list-style-type: none">CoahuilaDurangoNuevo LeónSan Luis PotosíTamaulipas | <ul style="list-style-type: none">AguascalientesColimaGuanajuatoJaliscoMichoacánNayaritQuerétaroZacatecas | <ul style="list-style-type: none">Ciudad de MéxicoEstado de MéxicoHidalgoMorelosPueblaTlaxcala | <ul style="list-style-type: none">CampecheChiapasGuerroOaxacaQuintana RooTabascoVeracruzYucatán |



Contenido



- Escuelas y planteles de educación obligatoria
 - > Escuelas de preescolar 2016-2017
 - > Escuelas primarias 2016-2017
 - > Escuelas secundarias 2016-2017
 - > Planteles de educación media superior 2016-2017
- Resultados de las evaluaciones
 - > Alumnos de primaria por nivel de logro en lenguaje y comunicación
 - > Alumnos de primaria por nivel de logro en matemáticas
 - > Recursos familiares asociados al bienestar de los alumnos de primaria
 - > Alumnos de secundaria por nivel de logro en lenguaje y comunicación
 - > Alumnos de secundaria por nivel de logro en matemáticas
 - > Recursos familiares asociados al bienestar de los alumnos de secundaria
 - > Alumnos de media superior por nivel de logro en lenguaje y comunicación
 - > Alumnos de secundaria por nivel de logro en matemáticas
- Panorama educativo de la población indígena
 - > Población total
 - > Población indígena
 - > Población no indígena
 - > Población hablante de lengua indígena
 - > Población autoadscrita indígena
 - > Población autoadscrita afrodescendiente
- Pobreza
 - > Municipal 2010
- > Rezago social
- Marginación
 - > Localidades urbanas 2010
 - > Localidades semiurbanas 2010
 - > Localidades rurales 2010
 - > AGEB marginación 2010
 - > Municipios 2015
- > Unidades económicas
- > Unidades territoriales



Usos de la información (tablas, filtros, mapas)

The image displays a GIS application interface with three main panels:

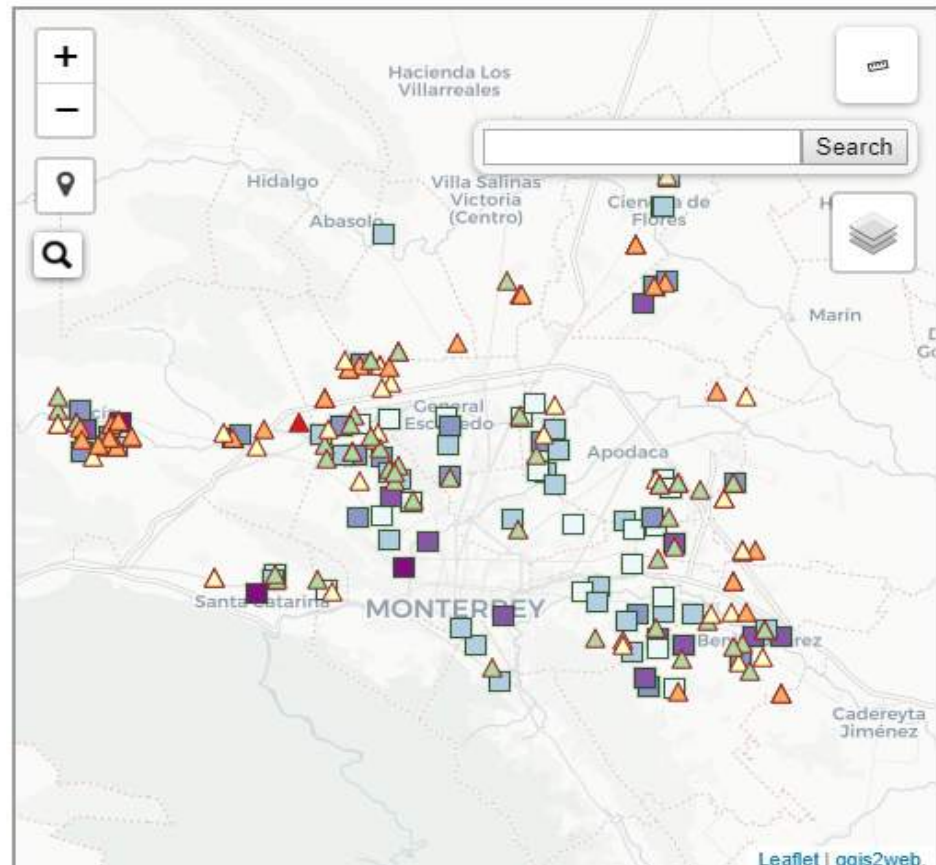
- Layers Panel:** Shows a list of layers. The layer "Planteles de educación media superior 2016-2017" is selected and checked.
- Query Builder Panel:** A dialog box for creating a filter. The provider filter is "Planteles de educación media superior 2016-2017". The "Fields" list includes "moded_bg" and "matricula". The "Values" list includes "0" and "1". The "Provider specific filter expression" is: `"matricula" >= '500' AND "moded_bg" = '1'`. Buttons for "OK", "Test", "Clear", "Cancel", and "Help" are visible.
- Map Panel:** A map of Mexico City showing various colored points representing schools. A callout box identifies "COLEGIO DE BACHILLERES PLANTEL 3 IZTACALCO".
- Identify Results Panel:** A table showing the attributes of the selected feature. The table has two columns: "Feature" and "Value".

Feature	Value
Planteles de educación media superior	COLEGIO DE BACHILLERES PLANTEL 3 IZTACALCO
(Derived)	
(clicked coordinate X)	-11032996
(clicked coordinate Y)	2200342
Feature ID	154
X	-11032999
Y	2200292
(Actions)	
	View feature form
fid	154
cvegeoedo	09
nom_edo	Ciudad de México
cve_mun	006
nom_mun	Iztacalco
cvegeomun	09006
cve_loc	0001
nom_loc	Iztacalco
cvegeoloc	090060001
cvegeoagb	0900600010823
plantel	09DCB0005E
nom_plant	COLEGIO DE BACHILLERES PLANTEL 3 IZTACALCO
tipo_sost1	Federal
tipo_sost2	Descentralizado
tipo_sost3	Descentralizadas
tipo_sost4	Colegio de Bachiller (Ciudad de México)
cant_esc	2
modalidad	1
modal_esc	1
modal_mix	0
modelo	1
moded_bg	1
moded_bt	0
moded_pt	0
mat_esc	7,678
mat_mix	-9,999
mat_bg	7,678
mat_bt	-9,999
mat_pt	-9,999
matricula	7,678
docentes	350
tipo_sostp	Público
centadm	09
ambito	Urbano
pobloc10	384,326
imu_10	-1.06723
gmu_10	Muy bajo
iml_10	-1.48638
gml_10	Muy bajo
imm_15	-1.88527
mm_15	Muy bajo

Compartir los resultados (mapas web, reportes, etc.)

📁 > Cursos > DGSIRE > Espacio de Interacción SIRE > Prueba mapa > Mapa

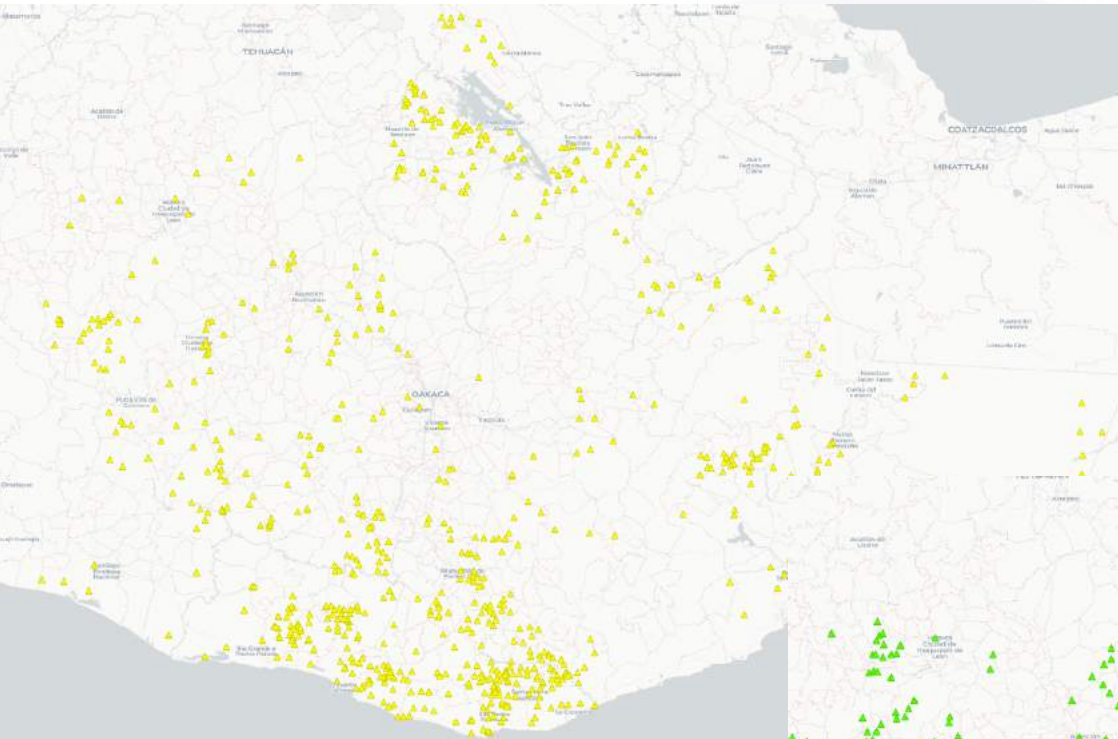
Mapa









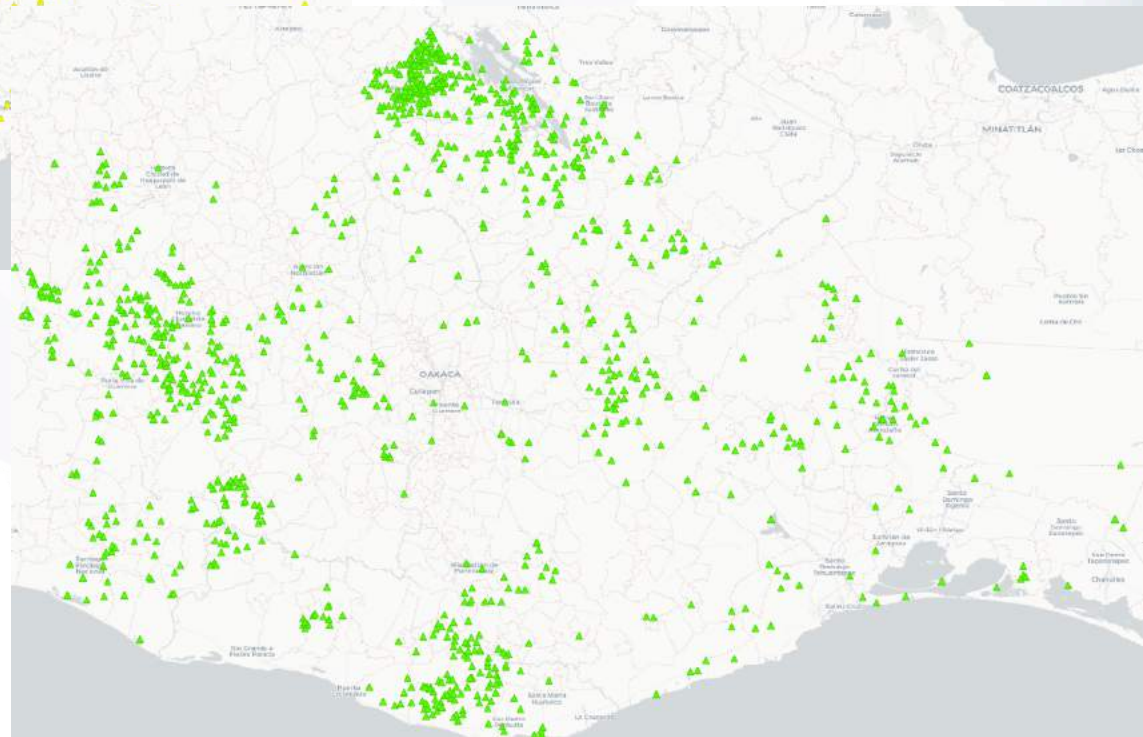


Primeras experiencias de uso de los Geopaquetes estatales

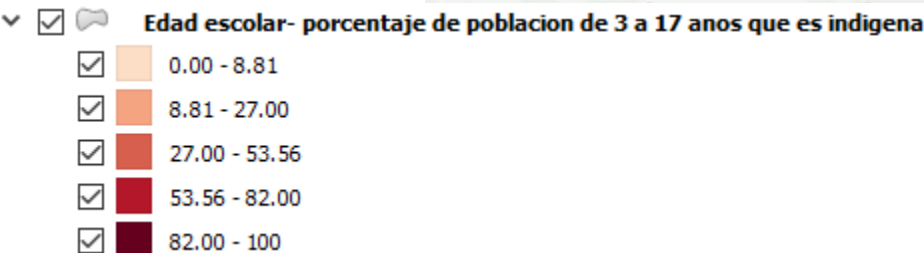
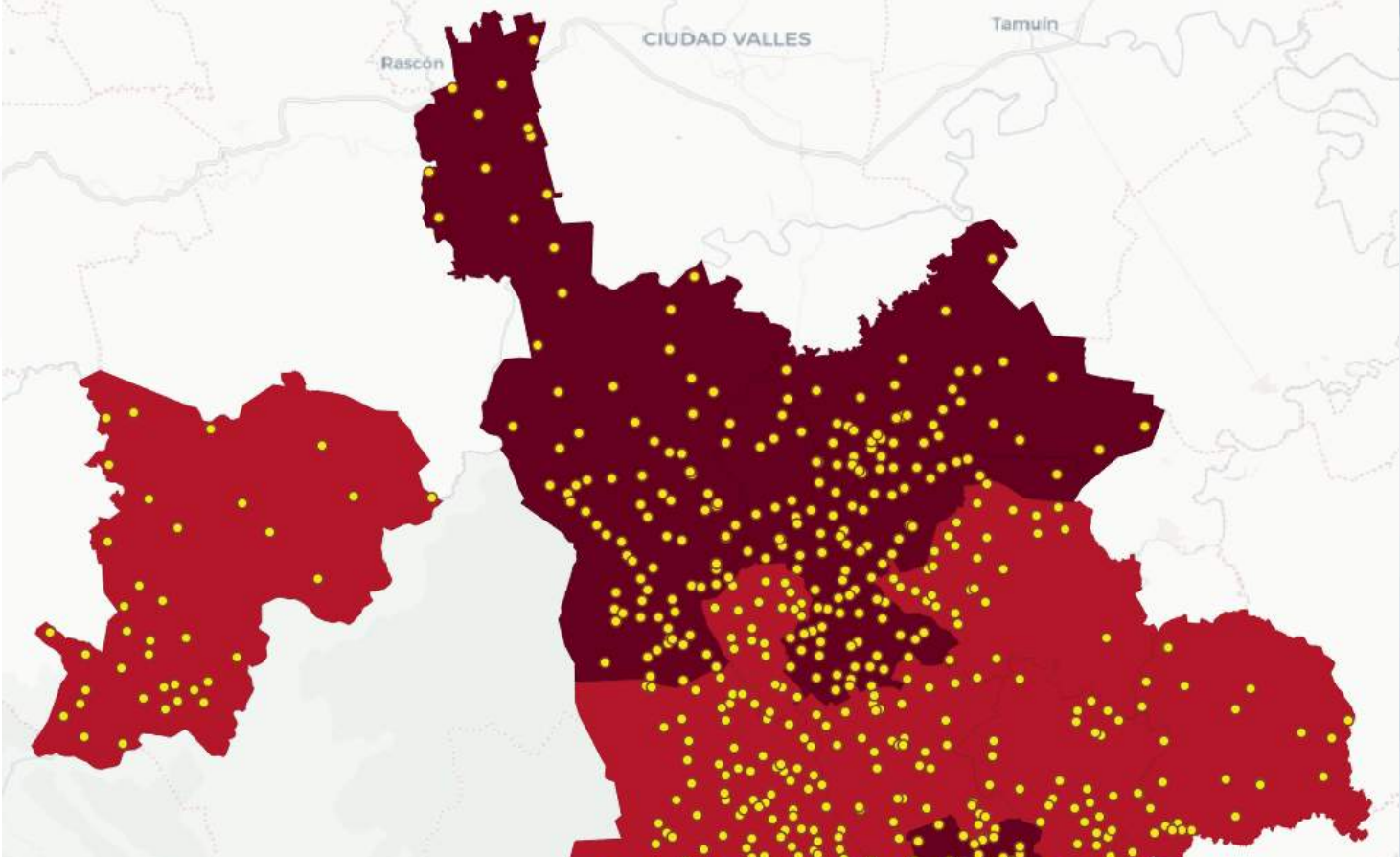
Oaxaca: analizar los patrones espaciales de las escuelas multigrado indígenas y comunitarias.



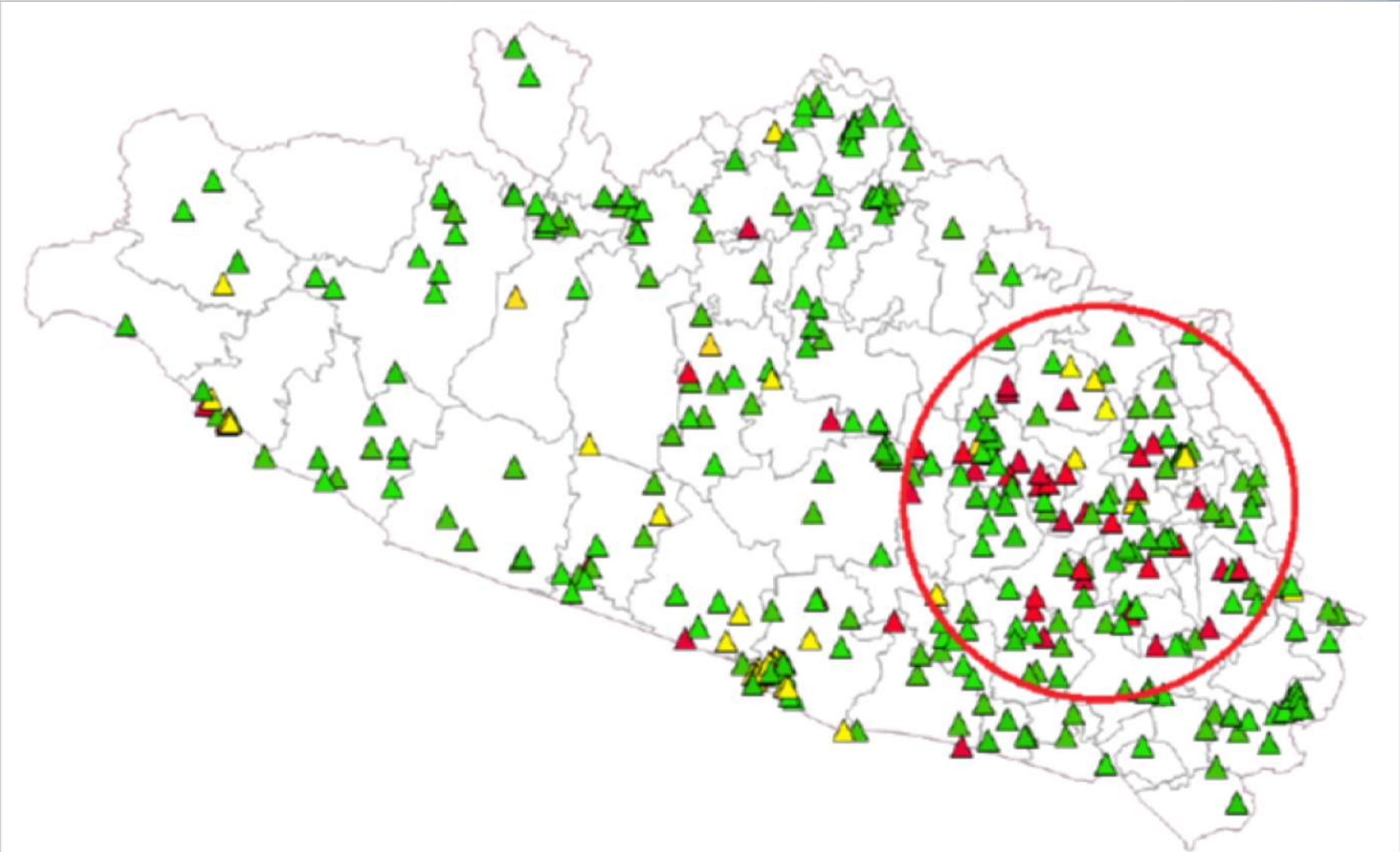
- ▼  Escuelas de educación primarias 2016-2017
-  Comunitario - Público
 -  General - Privado
 -  General - Público
 -  Indígena - Privado
 -  Indígena - Público



San Luis Potosí: analizar los datos de matricula y resultados de las evaluaciones (Planea ELCE) en los municipios con 50% o mas de población indígena según la clasificación de CDI.



Guerrero: Generar mapas de las escuelas para llevar un histórico de las coberturas en evaluaciones educativas como Talis, PISA, Cívica y PLANEA, etc.





Acceso a los Geopaquetes Estatales



¡Bienvenido al Sistema Integral de Resultados de las Evaluaciones!

En el SIRE puedes consultar y analizar los resultados de las evaluaciones educativas, información clave del Sistema Educativo Nacional y datos sobre el contexto físico, socio-demográfico y económico del país que son relevantes para la educación y su evaluación.

Crea tu cuenta de usuario la primera vez que accedas a uno de los componentes. Con ese usuario tendrás acceso a todos los componentes del sistema en tus siguientes visitas.



Explora información geográfica de resultados de evaluaciones, información clave del SEN y de su contexto



Explora los resultados de evaluaciones, información clave del SEN y de su contexto



Nuevo
 Descarga las bases de datos de resultados de evaluaciones, Geopaquetes e información del contexto



Explora las últimas actualizaciones del Sistema de Indicadores de educación básica y media superior

https://www.inee.edu.mx/index.php/sire-inee



Descarga de datos

Selecciona el tema que te interesa explorar utilizando las herramientas de consulta interactiva.

Estas te permiten manipular la información de manera versátil, a distintos niveles de agregación o desagregación de los datos utilizando tablas, gráficas, análisis de tendencias y pronósticos.

Geopaquetes

Con la finalidad de ofrecer capacidades de consulta avanzada sobre las capas de información del Geoportal del SIRE, hemos integrado 32 paquetes de información georeferenciada a nivel estatal denominados Geopaquetes. Estos Geopaquetes pueden ser utilizados mediante QGIS que es un sistema de información geográfica de código abierto que permite interactuar con la información así como hacer filtrado, exportación y más, puedes descargarlo en la página de QGIS. A continuación puedes encontrar las ligas a las descargas de los Geopaquetes.

Noroeste	Noreste	Ocidente	Centro	Sureste
<ul style="list-style-type: none"> Baja California Sur Baja California Chihuahua Sinaloa Sonora 	<ul style="list-style-type: none"> Coahuila Durango Nuevo León San Luis Potosí Tamaulipas 	<ul style="list-style-type: none"> Aguascalientes Colima Guanajuato Jalisco Michoacán Nayarit Querétaro Zacatecas 	<ul style="list-style-type: none"> Ciudad de México Estado de México Hidalgo Morelos Puebla Tlaxcala 	<ul style="list-style-type: none"> Campeche Chiapas Guerro Oaxaca Quintana Roo Tabasco Veracruz Yucatán

Bienvenido

La comunidad virtual, al igual que la real, genera interacciones que derivan patrones de conducta. En estos patrones se reflejan hábitos de comportamientos, estereotipos y roles que crean un tipo de ambiente. La comunidad virtual ha de procurar ambientes favorables para esas conductas éticas de las personas que se desempeñan como evaluadores educativos.

Menú principal

- Taller: Estrategias para la revisión de buenas prácticas en evaluación educativa. Taller Prácticas I... Curso >
- Información LLECE. Curso >
- Histórico de Proc... Curso >
- Curso de Formación de Instructores. Curso de formaci... Curso >
- Introducción a la... Curso >
- Espacio de Inter... Curso >

SIRE

Sistema Integral de Resultados de las Evaluaciones

¿Qué es un Espacio de Interacción?

Es un espacio donde convergen personas, organizaciones e instituciones a través de su conocimiento acerca de los usos y necesidades de información del SIRE.

Contribuye a retroalimentar los procesos de diseño y desarrollo del SIRE.

e-learning

- Herramienta de Consulta Dinámica
- Geoportal Estadístico
- Geo paquete Estatal v1.0
- o. Video de introducción al SIRE
- Infografías del SIRE
- Estrategia del SIRE
- Geopaquete Estatal v1.0
- Consultas Dinámicas
- Portal Geoestadístico

- Ligas de Descarga de Geopaquete Estatal V1.0
 - AGSv1.zip
 - BCSv1.zip
 - BCv1.zip
 - CAMPv1.zip
 - CDMXv1.zip
- Manuales
 - Manual_GEV1_Geopaquete.pdf
- Presentaciones
 - Presentación_GEV1_Kickoff DINEElab.pdf
- Videos
 - Video_GEV1_CapasXY.mp4
 - Video_GEV1_CargarCapasPlaneaELCE.mp4
 - Video_GEV1_DescargaGeopaquete.mp4
 - Video_GEV1_Filtros.mp4
 - Video_GEV1_GuardarProyecto.mp4
 - Video_GEV1_Información.mp4
 - Video_GEV1_Instalación.mp4
 - Video_GEV1_Selección.mp4
 - Video_GEV1_Simbolgia.mp4
 - Video_GEV1_Uniones.mp4

INEE

Instituto Nacional para la Evaluación de la Educación México

Cursos en Línea

Cursos > DGSIRE > Espacio de Interacción SIRE > e-learning > Geopaquete Estatal v1.0

Geopaquete Estatal v1.0

- Ligas de Descarga de Geopaquete Estatal V1.0
- Manuales
- Presentaciones
- Videos

Descargar carpeta



Cuatro aplicaciones del DINEELab en la CDMX

Dirección del INEE en Ciudad de México

Aplicaciones DINEELab

- I. Análisis de la oferta educativa en preescolar
- II. Distribución de las escuelas de tiempo completo y jornada ampliada por grado de marginación
- III. Logro educativo a partir de los resultados de PLANEA
- IV. Localización de la población indígena y la oferta educativa

I. Análisis de la oferta educativa en preescolar

	2010	2014
Tasa de inasistencia población de 3 a 5 años*	23.4	23.5
Población que no asiste de 3 a 5 años*	98,445	77,768
Tasa de asistencia población de 3 a 5 años (Iztapalapa)**	63.2	
Tasa de asistencia población de 3 a 5 años (Xochimilco)**	67.1	
Porcentaje de escuelas privadas (2015-2016)	58.8	

Datos generales de Preescolar

Sabemos que...

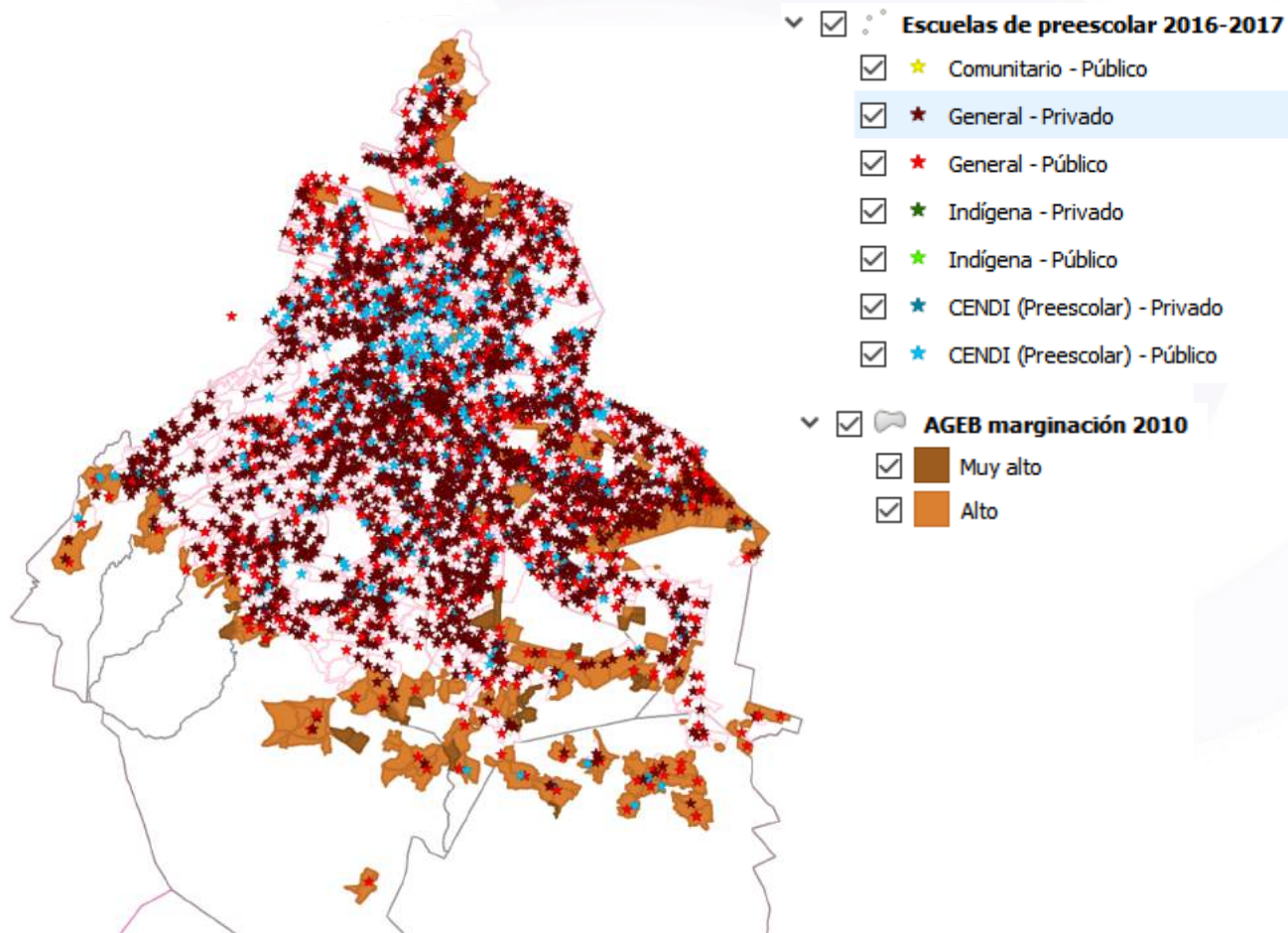
Hay que inscribirse a los chicos 1 año o año y medio antes al preescolar para alcanzar lugar

No hay más construcción de escuelas

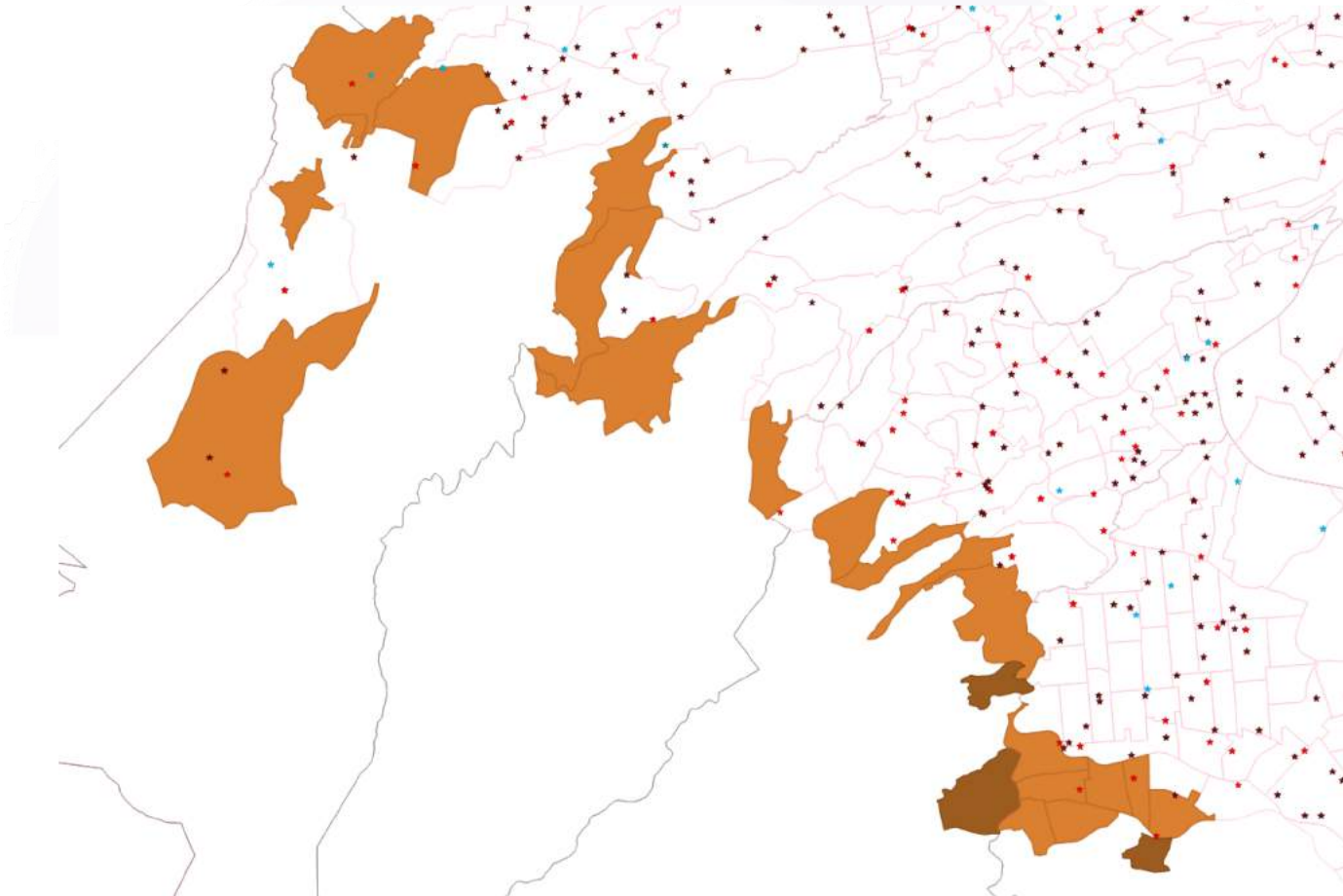
Los padres prefieren llevar a los chicos a escuelas privadas

Ingreso de 2 meses a las escuelas públicas parece no adecuado para los padres

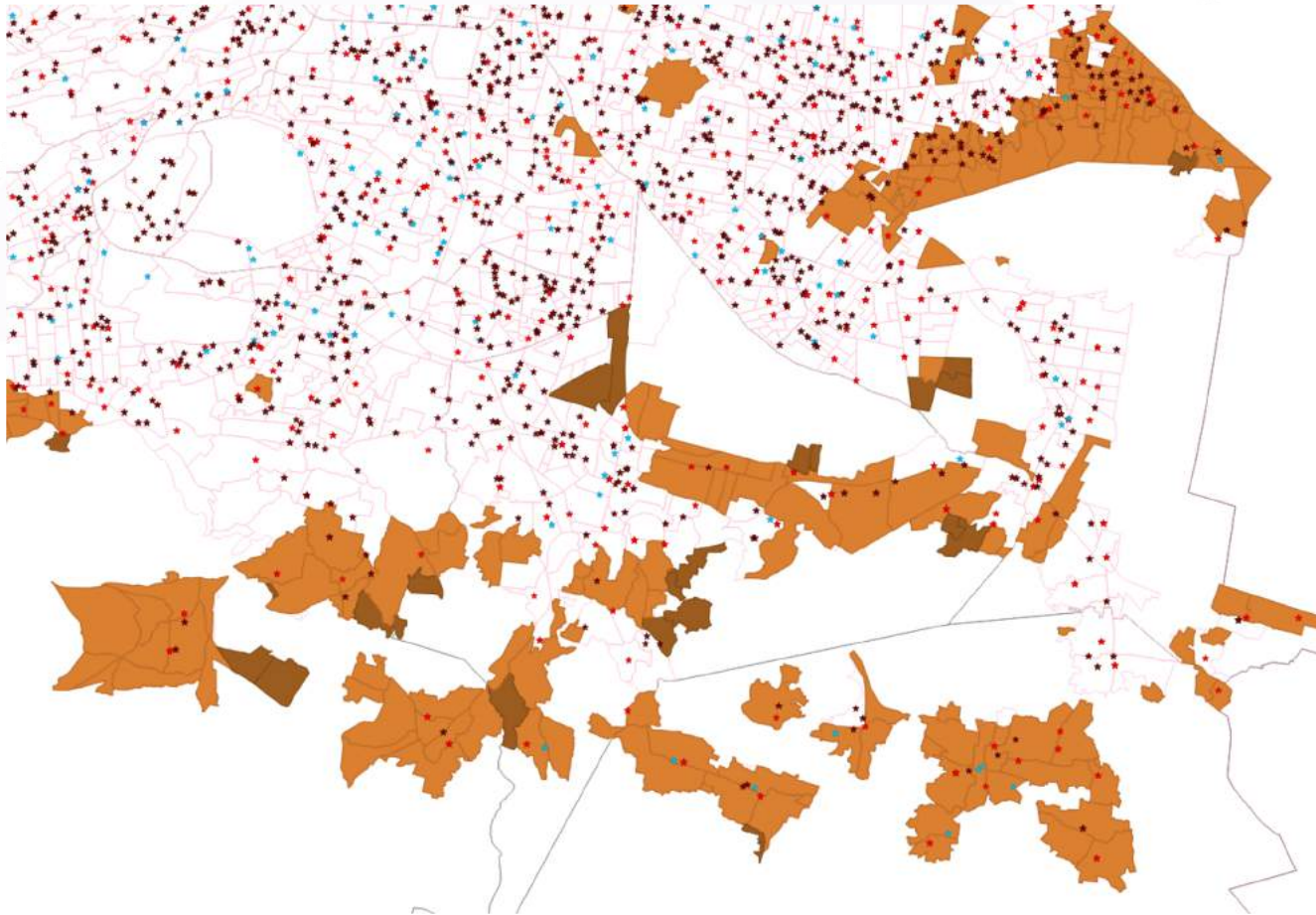
Preescolares y zonas de Muy Alta y Alta Marginación



Preescolares y zonas de Muy Alta y Alta Marginación



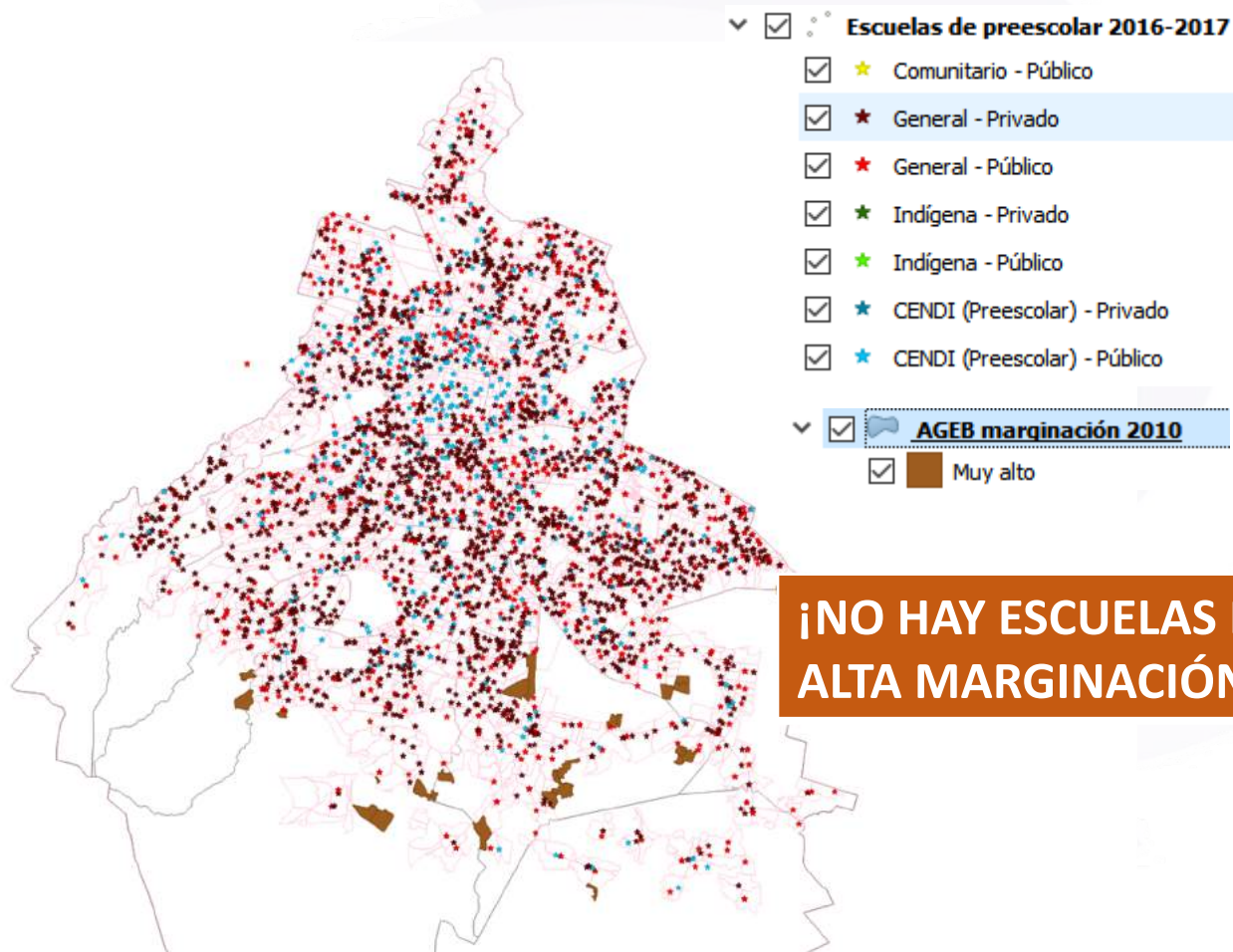
Preescolares y zonas de Muy Alta y Alta Marginación



Preescolares y zonas de Muy Alta y Alta Marginación



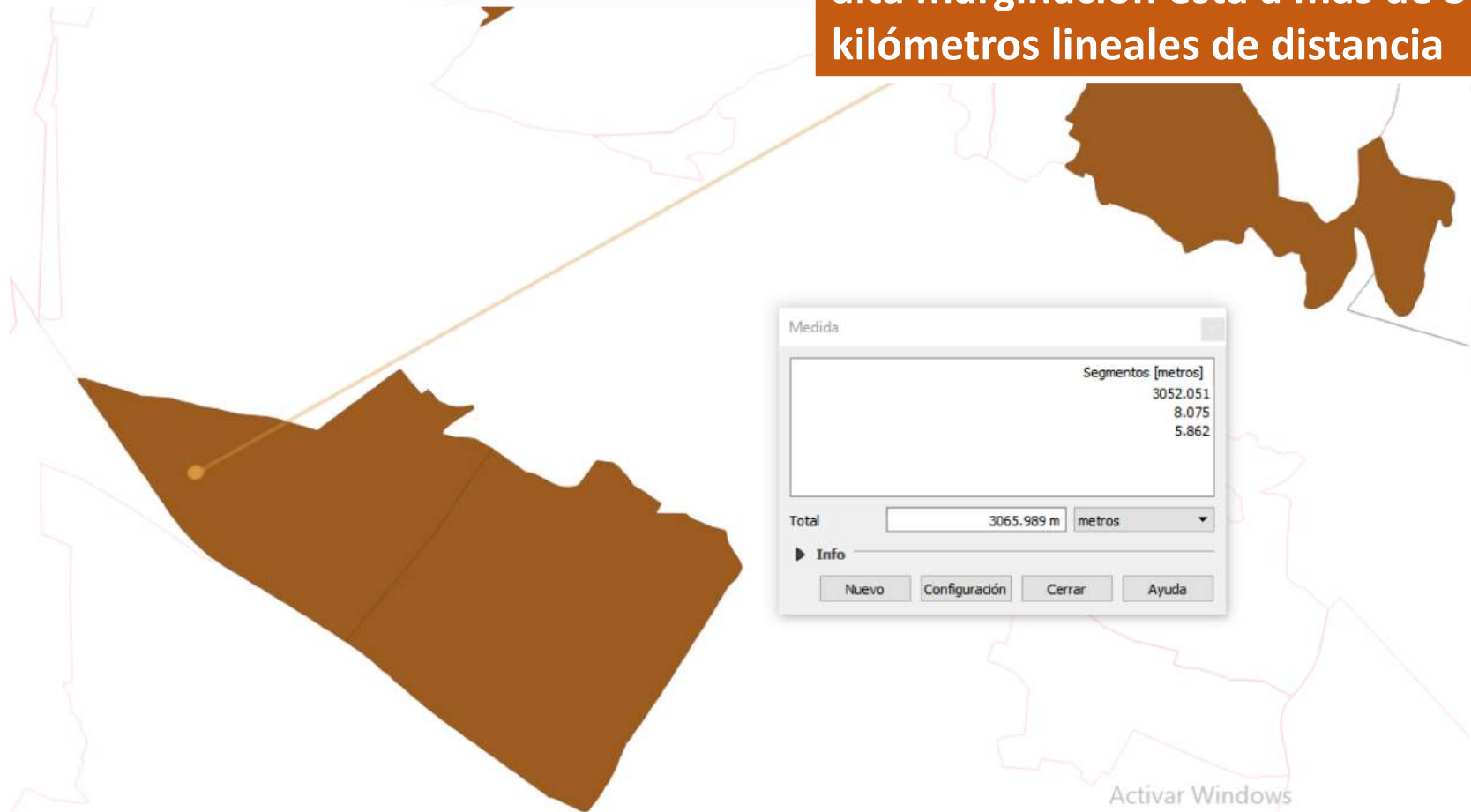
Preescolares zona de Muy Alta Marginación



¡NO HAY ESCUELAS EN AGEB DE MUY ALTA MARGINACIÓN!

Caso Xochimilco

La escuela más cercana al AGEB de alta marginación está a más de 3 kilómetros lineales de distancia



Caso Iztapalapa

Escuelas preescolares públicas



Caso Iztapalapa

Escuelas preescolares privadas



II. Distribución de las escuelas de tiempo completo y jornada ampliada por grado de marginación

Tiempo Completo	La Escuela de Tiempo Completo es una escuela pública de educación básica que extiende la jornada escolar para ampliar las oportunidades de aprendizaje de niñas, niños y adolescentes”. Uno de sus compromisos fundamentales es mejorar la calidad de los aprendizajes de los estudiantes, en particular los que viven en condiciones de mayor vulnerabilidad y no consiguen progresar según el ritmo esperado debido a su desventaja de origen SEP.*
Jornada Ampliada	Es un programa diseñado en la AFSEDF cuyo objetivo consiste en mejorar y reforzar los aprendizajes de los alumnos de educación preescolar, primaria y secundaria en el Distrito Federal, a través de la ampliación de la jornada escolar en planteles educativos sin turno vespertino.**

	Absolutos	Relativos
Preescolares TC	306	40.4
Preescolares JA	451	59.6
TOTAL	757	100

*SEP. Programa Escuelas de tiempo completo. Orientaciones pedagógicas para las Escuelas de Tiempo Completo. México, 2010.

** Álvarez, Ramiro. Escuelas de Jornada Ampliada. AFSEDF. Recuperado el día 28 de agosto de la liga:

http://usp.funcionpublica.gob.mx//doctosecco/otras/65_AFSEDF_Ramiro_Alvarez.pdf

Preescolares de Tiempo Completo (TC) y Jornada Ampliada (JA)

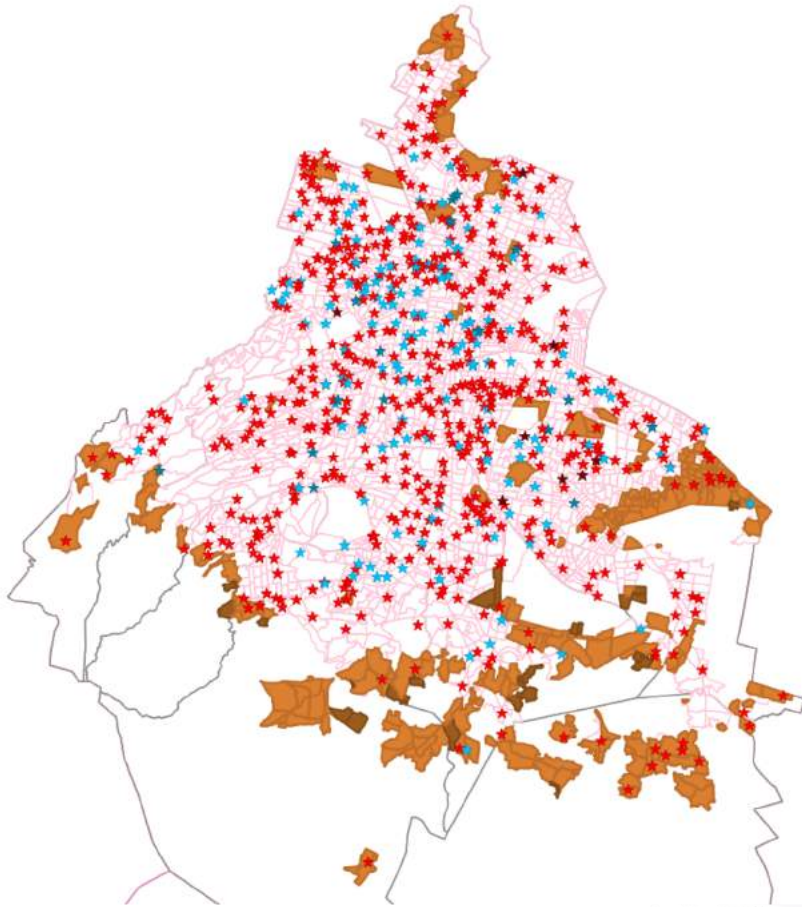
	Muy Baja	Baja	Media	Alta	Muy Alta
Preescolares TC (%)					
Preescolares TC (Abs.)	117	96	67	17	0
Preescolares JA (%)					
Preescolares JA (Abs.)	172	124	124	29	0

*SEP. Programa Escuelas de tiempo completo. Orientaciones pedagógicas para las Escuelas de Tiempo Completo. México, 2010.

** Álvarez, Ramiro. Escuelas de Jornada Ampliada. AFSEDF. Recuperado el día 28 de agosto de la liga:

http://usp.funcionpublica.gob.mx//doctosecco/otras/65_AFSEDF_Ramiro_Alvarez.pdf

Preescolares de TC y JA



III. Equidad en el logro educativo a partir de los resultados de PLANEA

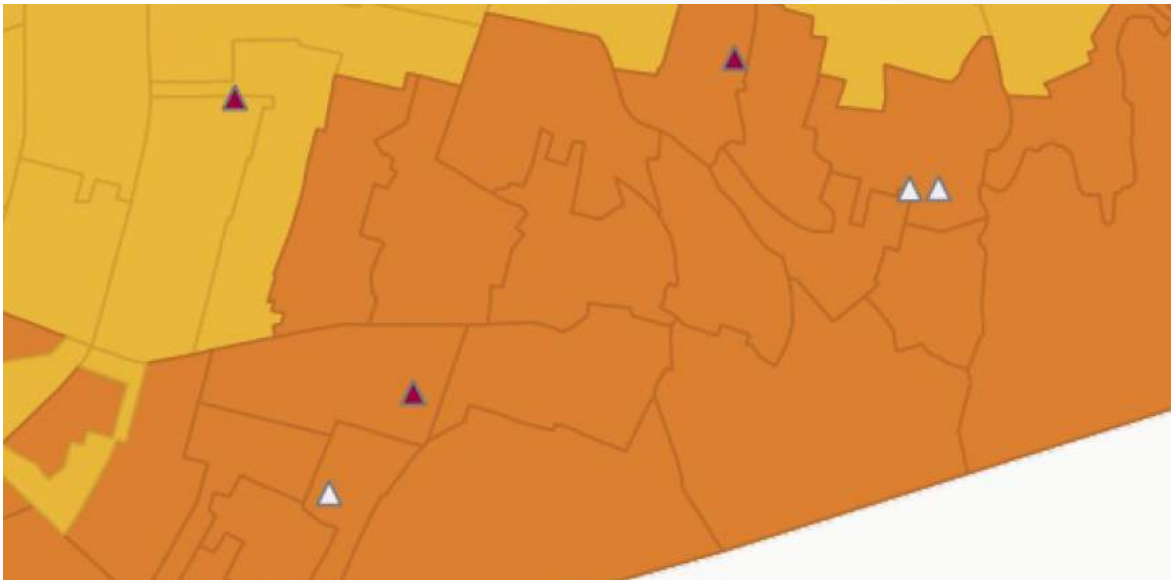
CDMX: Entre las entidades con **mayor desigualdad** en educación **primaria**

CDMX: Entre las entidades con **menor desigualdad** en educación **secundaria**

- Logro educativo tiene causas multifactoriales
- Se consideraron para efectos comparativos:
 - Escuelas ubicadas en AGEB con alta y muy alta marginación
 - Resultados del logro educativo en PLANEA
 - Escuelas con porcentaje mayor de 80% de alumnos de **primaria** en nivel de logro 2, 3 y 4 en matemáticas, Planea 2015
 - Escuelas con porcentaje mayor de 80% de alumnos de **secundaria** en nivel de logro 2, 3 y 4 en matemáticas, Planea 2015
- Sólo un caso identificado en primaria
- Sólo un caso identificado en secundaria

Alumnos de **primaria** en nivel de logro 2, 3 y 4 en matemáticas, Planea 2015

Como ejemplo, en un acercamiento al oriente de Iztapalapa (San José Buenavista y Tenorios) colindante con el Estado de México, se pueden observar cinco escuelas en AGEBs con grado alto de marginación y a una distancia de 700 metros entre tres de ellas.



De las cinco escuelas se observa:

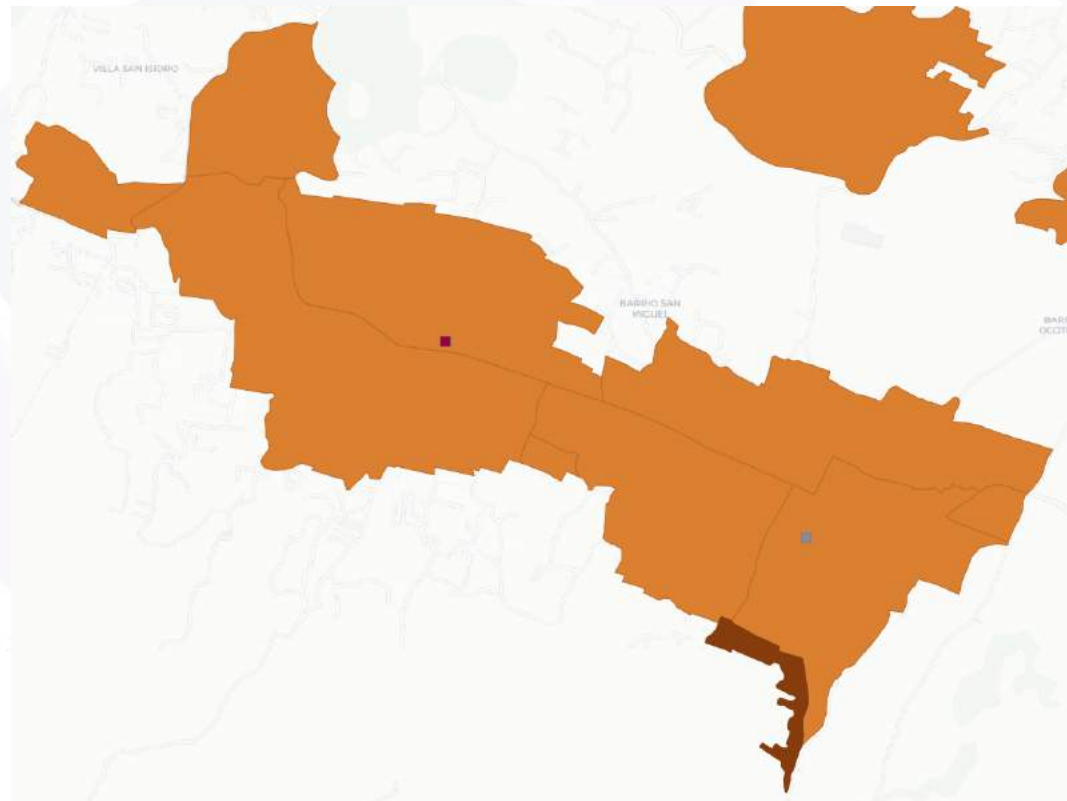
- 2 presentan resultados en el intervalo 80-100 (resultados favorables en logro Planea matemáticas), una es privada y la otra pública de tiempo completo
- 3 presentan resultados en el intervalo 0-20 (resultados desfavorables en logro Planea matemáticas), de las cuales 1 es privada y dos públicas con turno vespertino

Alumnos de **secundaria** en nivel de logro 2, 3 y 4 en matemáticas, Planea 2015

A partir de la revisión se identificaron un par de centros escolares ubicados en AGEB's con alta marginación, en las localidades de San Pablo Oztotepec y San Salvador Cuauhtenco de la delegación sudoriental de Milpa Alta.

De las dos escuelas se observa:

- A la derecha la Telesecundaria Pablo González presentan resultados en el intervalo 81-100 (favorables en logro Planea matemáticas), 100% de los alumnos en los niveles de logro de matemáticas 2, 3 y 4
- A la izquierda, la Secundaria Técnica 18 tiene resultados en el intervalo 0-20 (desfavorables en logro Planea matemáticas), con el acumulado del 15% de los alumnos en los niveles 2, 3 y 4



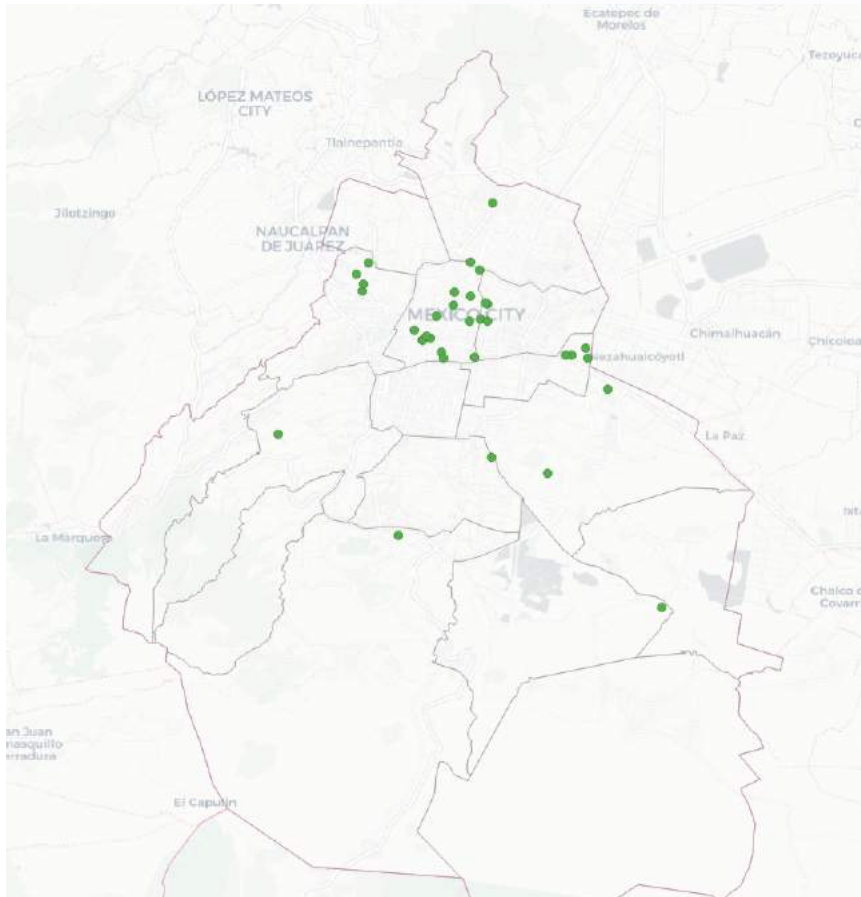
IV. Localización de la población indígena y la oferta educativa

- Población indígena
- Población indígena en la educación obligatoria

Lo que sabemos:

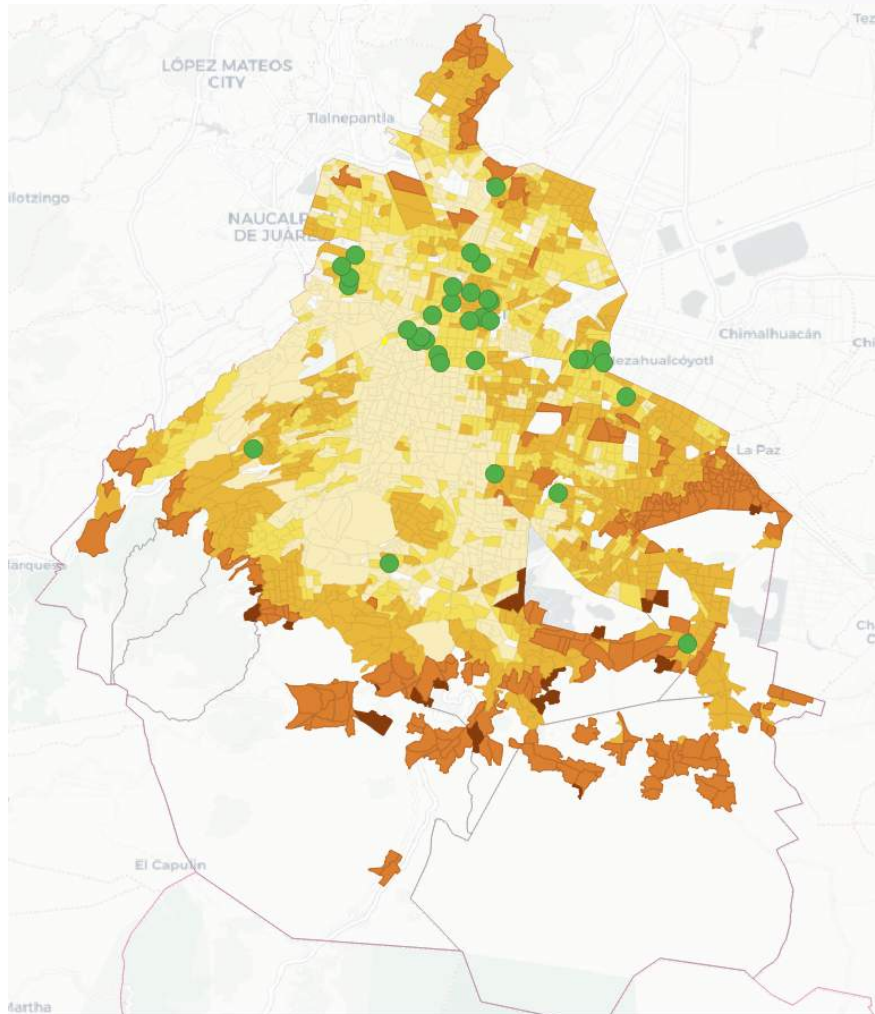
- En CDMX no existe la modalidad indígena
- La población indígena no recibe educación con pertinencia lingüística
- Se invisibiliza la población indígena para la política pública educativa en la ciudad

Predios con población indígena identificados por la Comisión Nacional para el Desarrollo de los Pueblos Indígenas (CDI) 2016-2017



- 36 predios indígenas en 7 Delegaciones de la CDMX
- Delegaciones: Coyoacán, Cuauhtémoc, Gustavo A. Madero, Iztacalco, Iztapalapa, Miguel Hidalgo y Venustiano Carranza

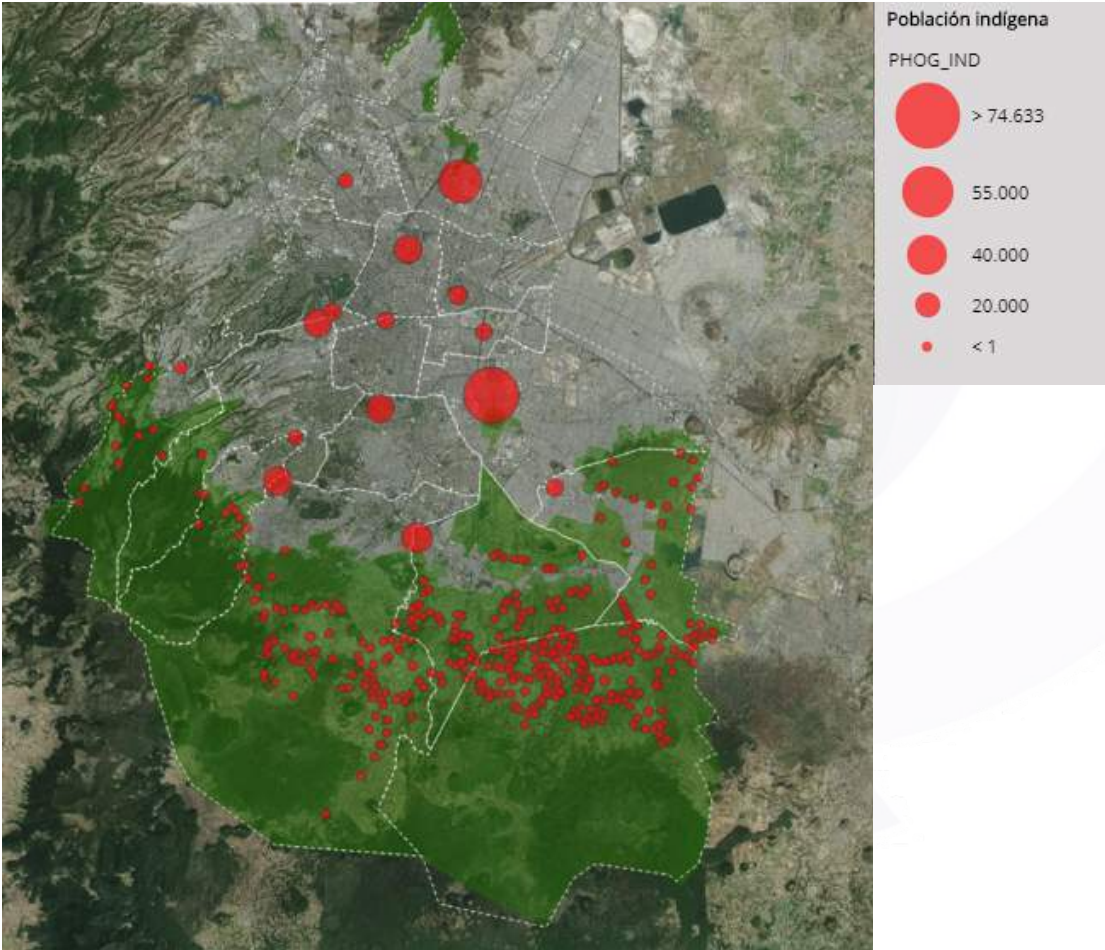
Predios con población indígena identificados por la Comisión Nacional para el Desarrollo de los Pueblos Indígenas (CDI) 2016-2017



- 36 predios indígenas en 7 Delegaciones de la CDMX
- Delegaciones: Coyoacán, Cuauhtémoc, Gustavo A. Madero, Iztacalco, Iztapalapa, Miguel Hidalgo y Venustiano Carranza



Concentración de la población indígena en 2010



INEE

Instituto Nacional para la
Evaluación de la Educación

México

 /INEEmx

www.inee.edu.mx

 @INEEmx

 **INEEMÓVIL**
Aplicación móvil gratuita

 App Store  Google play

Av. Barranca del Muerto no. 341, Colonia San José Insurgentes, Del. Benito Juárez,
C.P. 03900, Ciudad de México, Tel. 5482 0900