

RE01

Tasa de ocupación por nivel de escolaridad (2008)

RE

RE01

Ficha de identificación

Nombre del indicador:

Tasa de ocupación por nivel de escolaridad.

Definición:

Porcentaje de la población por grupos de edad seleccionados, que se encuentra ocupada,¹ según nivel de escolaridad alcanzado, con relación al total de la población en el grupo de edad y nivel escolar respectivos.

Fórmula de cálculo:

$$TO_{niv}^{ge} = \frac{PO_{niv}^{ge}}{P_{niv}^{ge}} \times 100$$

TO_{niv}^{ge} Tasa de ocupación de la población con nivel de escolaridad niv y edad en el grupo ge .

ge Grupos de edad: 25-44, 45-64 y 25-64.

niv Nivel de escolaridad máximo alcanzado:² sin básica, básica, media superior y superior.

PO_{niv}^{ge} Población ocupada con nivel de escolaridad niv y edad en el grupo ge .

P_{niv}^{ge} Población total con nivel de escolaridad niv y edad en el grupo ge .

Interpretación:

Este indicador capta la asociación entre la escolaridad de los individuos y la posibilidad de encontrarse empleados, considerando que pertenecen a una determinada cohorte. Se parte del supuesto que la mayor porción de las personas entre los 25 y 64 años de edad ya concluyeron su tránsito por el sistema educativo y se encuentran desempeñando alguna actividad económica.

Utilidad:

Es un indicador que ayuda a observar la relación de la escolaridad con la posibilidad de que las personas tengan un empleo.

Ofrece elementos para evaluar las siguientes dimensiones de calidad educativa:

Impacto y relevancia de la educación.

Desagregación:

Entidad federativa, sexo y grupos de edad.

Fuente de información:

Inegi. (2008). *Encuesta Nacional de Ocupación y Empleo, 2º trimestre de 2008* (base de microdatos).

Notas:

¹ La población ocupada está formada por aquellas personas que durante la semana de referencia realizaron algún tipo de actividad económica, estando en cualquiera de las siguientes dos situaciones: a) trabajando por lo menos una hora o un día para producir bienes y/o servicios de manera independiente o subordinada, con o sin remuneración; b) ausente temporalmente de su trabajo sin interrumpir el vínculo laboral con la unidad económica. Incluye a los ocupados del sector primario que producen para el autoconsumo, excepto a los recolectores de leña.

² Los niveles de escolaridad incluyen a personas con estudios formales como sigue: sin básica (sin escolaridad formal, preescolar, primaria completa e incompleta, secundaria incompleta y normal o carrera técnica con antecedente de primaria); con básica (secundaria completa, media superior incompleta y normal o carrera técnica con antecedente de secundaria); media superior (media superior completa, normal o carrera técnica con antecedente de media superior y licenciatura incompleta); superior (licenciatura completa, maestría y doctorado completos e incompletos).

Información de referencia

Tasa de ocupación de la población entre 25 y 64 años, por nivel de escolaridad, sexo y país (2007) (%)

País	Preescolar y primaria		Secundaria		Media superior ¹		Superior ²		Todos los niveles	
	H ³	M	H	M	H	M	H	M	H	M
Canadá	54.7	33.5	71.1	53.6	81.4	69.5	86.4	80.1	81.6	72.5
República de Corea	74.0	58.1	84.8	56.5	84.8	56.5	88.7	60.9	85.3	58.3
España	68.0	32.4	84.9	52.2	87.8	65.6	89.0	81.5	82.7	58.8
Estados Unidos	71.9	42.1	67.7	47.3	79.7	67.6	89.9	78.2	81.9	69.6
Chile ⁴	24.4	8.8	63.2	26.8	71.8	59.6	84.3	80.0	74.3	60.8
México	88.7	38.6	93.4	47.6	92.0	59.7	91.4	72.6	90.9	48.4
OCDE	63.1	38.5	73.7	50.8	84.4	65.6	89.7	79.9	82.7	64.9

¹ Corresponde al nivel CINE 3C/3B (UNESCO, 1997).

² Se refiere a los niveles CINE 5A (licenciatura con posibilidad de acceso a posgrado) y CINE 6 (maestría y doctorado) de la misma clasificación.

³ H: hombre; M: mujer.

⁴ Año de referencia 2004.

Fuente: OECD. (2009a). *Education at a Glance 2009. OECD Indicators*.

Información de referencia

Tasa de desempleo de la población entre 25 y 64 años, por nivel de escolaridad, sexo y país (2007) (%)

País	Preescolar y primaria		Secundaria		Media superior ¹		Superior ²		Todos los niveles	
	H ³	M	H	M	H	M	H	M	H	M
Canadá	10.6	12.1	9.2	8.4	5.6	5.2	3.5	3.5	5.3	4.8
República de Corea	3.2	1.3	3.4	1.9	3.8	2.5	2.3	2.3	3.4	2.3
España	7.6	14.1	5.8	12.9	4.5	10.0	3.8	5.2	5.3	9.5
Estados Unidos	n.d.	n.d.	9.1	n.d.	5.1	3.9	1.9	1.8	4.3	3.4
Chile ⁴	5.8	6.1	6.9	8.9	6.8	9.2	6.0	7.1	6.6	8.4
México	2.1	2.0	2.4	2.9	2.3	2.4	3.4	4.5	2.5	2.8
OCDE	10.1	13.1	8.8	10.2	4.7	7.3	3.0	3.7	4.7	5.8

¹ Corresponde al nivel CINE 3C/3B (UNESCO, 1997).

² Se refiere a los niveles CINE 5A (licenciatura con posibilidad de acceso a posgrado) y CINE 6 (maestría y doctorado) de la misma clasificación.

³ H: hombre; M: mujer; n.d.: no hay dato publicado.

⁴ Año de referencia 2004.

Fuente: OECD. (2009a). *Education at a Glance 2009. OECD Indicators*.

En la sociedad occidental contemporánea se ha establecido la idea de que la escolaridad repercute positivamente en las oportunidades de las personas para acceder o mantener condiciones de vida digna, porque las dota del capital humano apreciado en los mercados de trabajo. La *Tasa de ocupación* y la *Tasa de desempleo* (ver indicador RE01a-A en el anexo electrónico) tradicionalmente son mostradas en los sistemas de indicadores educativos, como el *Education at a Glance 2009*, para aproximarse a la valoración del impacto que tiene la educación en la participación económica de las personas (OCDE, 2009), a pesar de que no permiten distinguir nítidamente en qué medida la escolaridad contribuye a mejorar las oportunidades de las personas para emplearse, debido a que no logran aislar sus efectos de los del mercado laboral. No obstante, pueden dar una idea del efecto combinado escuela-mercado laboral, en las oportunidades para acceder y permanecer en un *trabajo decente* (OIT, 2008).

En países económicamente desarrollados, consistentemente las personas tienen más posibilidades de empleo a medida que logran mayores niveles de escolaridad; sin embargo, en México, esto sólo ocurre marcadamente para las mujeres. Las tasas de ocupación son muy cercanas entre los hombres de las distintas escolaridades. Mientras que en el conjunto de los países de la OCDE las diferencias entre quienes habían logrado superior y quienes sólo tenían preescolar o primaria fueron, en 2007, de 27 y 41% para hombres y mujeres de 25 a 64 años, respectivamente (ver información de referencia al pie de la ficha técnica), en el caso mexicano la información de 2008 en la tabla y gráfica RE01-1 muestra que

sólo las mujeres registraron diferencias importantes, 36% contra 4% entre los hombres. Esta información también muestra que este patrón mexicano de género sobre las ventajas de la escolarización ocurre independiente de la edad, pero más marcadamente en el grupo de 25 a 44 años, donde las diferencias mencionadas fueron 37 y 2% entre las mujeres y los hombres, respectivamente.

Analizado el fenómeno a nivel de las entidades federativas, en la tabla y gráfica RE01-2 se observa que, en 2008, sólo en 14 estados, la mayoría del centro y norte del país, los hombres con educación superior tuvieron alguna ventaja estadísticamente significativa respecto de aquéllos sin educación básica. En contraste, las mujeres más escolarizadas de todas las entidades registraron ventajas importantes respecto de las menos escolarizadas. En la tabla RE01-A1 del anexo electrónico, se pueden consultar los intervalos de confianza de las tasas de ocupación correspondientes.

RE01-1 | Tasa de ocupación por nivel de escolaridad según grupos de edad y sexo (2008) (%)

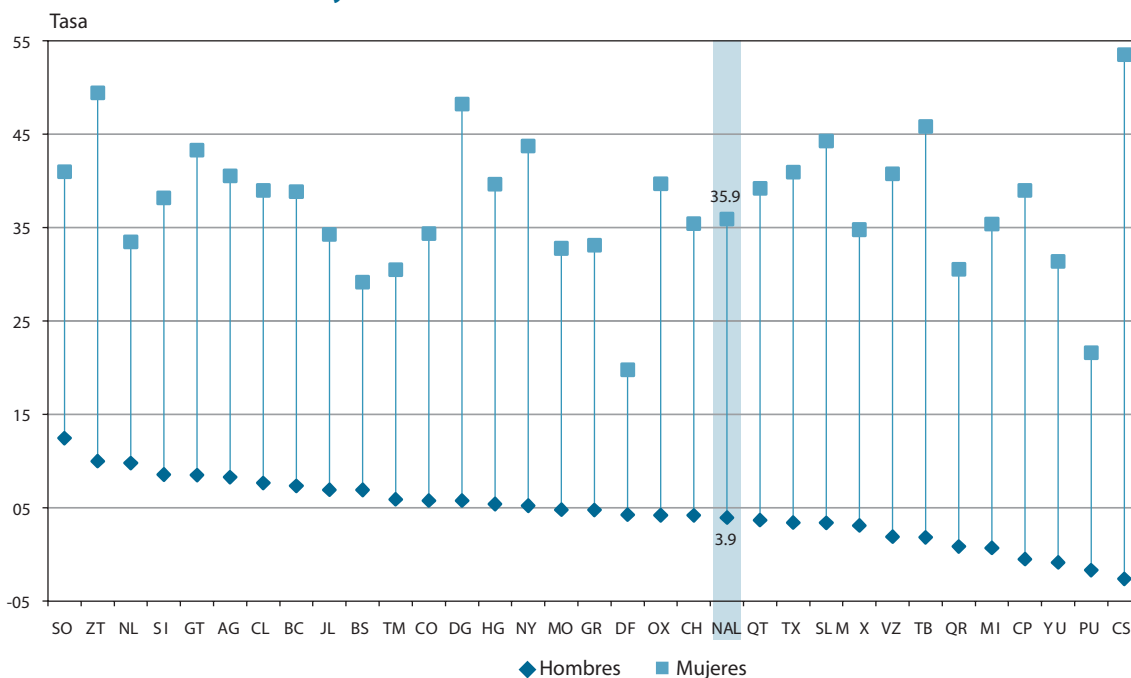
Nivel de escolaridad	Grupos de edad						
	25 - 44 años		45 - 64 años		25 - 64 años		
	Hombres	Mujeres	Hombres	Mujeres	Total	Hombres	Mujeres
Sin básica	91.7 ^{†a}	40.5 [†]	85.1 ^{†a}	38.1 [†]	60.6 [†]	88.4 ^{†a}	39.3 [†]
Básica	94.4 ^a	52.8 [†]	86.6 ^{†a}	49.8 [†]	70.2 [†]	92.4 ^a	52.0 [†]
Media superior	91.8 ^a	59.5 [†]	86.8 ^{†a}	54.1 [†]	75.4 [†]	90.6 ^{†a}	58.3 [†]
Superior	93.3 ^a	77.0	90.6 ^a	69.5	84.5	92.3 ^a	75.2
Total	92.9^a	52.2	86.3^a	43.8	68.3	90.4^a	49.1

^a Diferencia entre hombres y mujeres de la misma escolaridad, estadísticamente significativa al 95% de confianza.

[†] Diferencia respecto a nivel superior estadísticamente significativa al 95% de confianza.

Fuente: INEE, estimaciones a partir de la *Encuesta Nacional de Ocupación y Empleo*, 2° trimestre de 2008, Inegi.

RE01-1 | Diferencias en la tasa de ocupación de la población de 25 a 64 años entre niveles extremos de escolaridad (superior-sin básica) por entidad federativa y sexo (2008)



Nota: Las entidades federativas están ordenadas con respecto a los hombres.

Fuente: INEE, estimaciones con base en la Encuesta Nacional de Ocupación y Empleo 2008, 2° trimestre, Inegi.

A nivel nacional y de las entidades federativas, como igualmente ocurre en el plano internacional, se registran importantes brechas de género en las tasas de ocupación, desfavorables a las mujeres en todos los niveles de escolaridad; sin embargo, éstas se acortan considerablemente a medida que aumentan los niveles de escolaridad. En 2008, esta brecha alcanzó 49% entre quienes no tenían educación básica, mientras que entre quienes ya tenían educación superior sólo significó 17% de diferencia. Entre las entidades con mayores brechas de género estuvieron Chiapas, Durango, Tabasco y Veracruz; en el extremo opuesto, Quintana Roo, Colima y Distrito Federal (gráfica RE01-A1 del anexo electrónico).

En cuanto a la *Tasa de desempleo* (RE01a-A del anexo electrónico), ésta también tiene en México un comportamiento distinto al registrado en países desarrollados. Mientras los trabajadores de los países afiliados a la OCDE tienden a padecer menor desempleo a medida que avanzan al nivel superior (hasta 7 y 9% en promedio para hombres y mujeres, respectivamente, según la información de referencia al pie de la ficha técnica), en nuestro país no hay diferencias estadísticamente significativas entre los hombres

con las menores y las mayores escolaridades; y en cuanto a las mujeres, las tasas de desempleo son mayores para las más instruidas (tablas RE01a-A1 y A2 del anexo electrónico).

Como se ha visto, estos indicadores de ocupación y desempleo revelan dinámicas contrarias en México, en comparación con el resto de los países de la OCDE, por lo que sobresalen varias dudas. ¿Por qué en nuestro país los hombres con mayor escolaridad no ven un efecto benéfico claro de la misma en sus posibilidades de estar empleados, como sí lo ven sus pares mujeres y sus similares de los países industrializados? A diferencia de otros países, en México no existen mecanismos instituidos, como el bono de desempleo, para compensar las presiones derivadas de las inercias culturales que asignan al hombre el rol preponderante de sostén del hogar. Por eso, muchos de ellos, con las escolaridades menos favorables para su adecuada inserción en los mercados laborales, cada vez más competitivos, agotan rápidamente su capacidad para permanecer en estado de búsqueda activa, conformándose con el subempleo y la informalidad a fin de no dejar de llevar algún ingreso monetario a sus hogares.

RE01-2 | Tasa de ocupación de la población de 25 a 64 años por entidad federativa según nivel de escolaridad y sexo (2008) (%)

RE

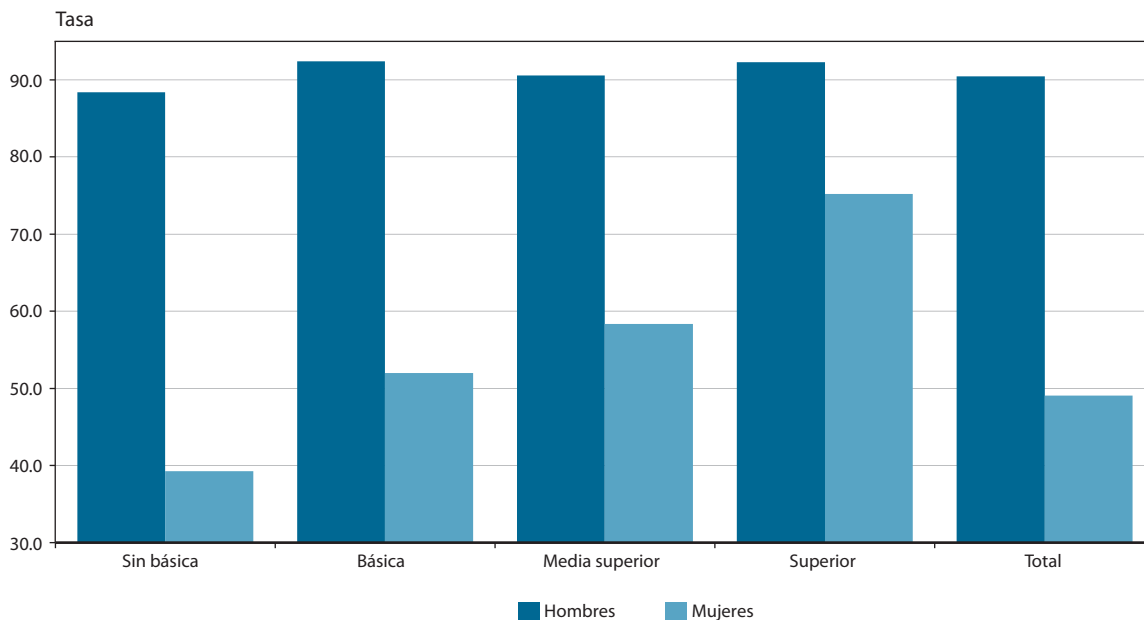
Entidad federativa	Nivel de escolaridad									
	Total		Sin básica		Básica		Media superior		Superior	
	Hombres	Mujeres	Hombres	Mujeres	Hombres	Mujeres	Hombres	Mujeres	Hombres	Mujeres
Aguascalientes	87.9 [□]	45.9	83.0 [□]	34.4 [‡]	90.2 [□]	44.8 [‡]	93.4 [□]	59.3 [‡]	91.2 [□]	75.0
Baja California	89.9 [□]	54.9	86.4 [□]	43.8 [‡]	91.0 [□]	56.7 [‡]	91.9 [□]	58.8 [‡]	93.8 [□]	82.7
Baja California Sur	91.7 [□]	58.1	87.7 [□]	47.0 [‡]	93.3 [□]	57.6 [‡]	94.0 [□]	68.0 [‡]	94.6 [□]	76.2
Campeche	94.1 [□]	50.8	93.4 [□]	40.7 [‡]	96.5 [□]	51.9 [‡]	92.8 [□]	62.9 [‡]	92.9 [□]	79.7
Coahuila	91.6 [□]	47.4	89.1 [□]	34.6 [‡]	92.6 [□]	50.8 [‡]	90.2 [□]	61.2	94.9 [□]	68.9
Colima	90.4 [□]	59.3	86.5 [□]	46.6 [‡]	92.9 [□]	62.3 [‡]	92.9 [□]	70.0 [‡]	94.2 [□]	85.6
Chiapas	93.9 [□]	35.6	94.2 [□]	26.7 [‡]	94.6 [□]	50.3 [‡]	94.1 [□]	54.0 [‡]	91.5 [□]	80.2
Chihuahua	90.3 [□]	46.9	88.0 [□]	36.9 [‡]	92.2 [□]	53.9 [‡]	92.4 [□]	51.0 [‡]	92.2 [□]	72.3
Distrito Federal	89.1 [□]	57.4	86.3 [□]	52.9 [‡]	90.9 [□]	54.6 [‡]	87.9 [□]	54.5 [‡]	90.5 [□]	72.7
Durango	90.0 [□]	40.5	87.4 [□]	27.5 [‡]	91.6 [□]	43.3 [‡]	92.5 [□]	56.7 [‡]	93.2 [□]	75.7
Guanajuato	89.6 [□]	43.2	86.7 [□]	34.8 [‡]	92.3 [□]	47.0 [‡]	92.5 [□]	63.9 [‡]	95.2 [□]	78.1
Guerrero	90.9 [□]	51.5	90.9 [□]	44.2 [‡]	89.8 [□]	54.9 [‡]	89.0 [□]	64.8 [‡]	95.7 [□]	77.3
Hidalgo	90.5 [□]	45.2	88.2 [□]	38.1 [‡]	93.0 [□]	48.2 [‡]	90.7 [□]	49.6 [‡]	93.6 [□]	77.7
Jalisco	91.5 [□]	52.1	88.0 [□]	42.9 [‡]	93.4 [□]	54.3 [‡]	94.8 [□]	57.7 [‡]	95.0 [□]	77.2
México	89.9 [□]	47.1	87.7 [□]	38.1 [‡]	92.9 [□]	48.9 [‡]	87.6 [□]	53.4 [‡]	90.8 [□]	72.9
Michoacán	89.7 [□]	47.4	88.7 [□]	39.5 [‡]	92.1 [□]	53.4 [‡]	89.9 [□]	61.3	89.4	74.8
Morelos	89.6 [□]	53.7	86.3 [□]	43.2 [‡]	91.9 [□]	56.3 [‡]	92.0 [□]	64.8 [‡]	91.1 [□]	76.0
Nayarit	89.7 [□]	54.8	87.3 [□]	39.7 [‡]	91.4 [□]	57.8 [‡]	91.5 [□]	69.1 [‡]	92.5 [□]	83.4
Nuevo León	90.5 [□]	50.5	84.1 [□]	37.6 [‡]	92.4 [□]	53.5 [‡]	95.2 [□]	57.6 [‡]	93.9 [□]	71.0
Oaxaca	89.1 [□]	49.2	87.3 [□]	42.0 [‡]	92.8 [□]	55.4 [‡]	89.9 [□]	65.8 [‡]	91.5 [□]	81.7
Puebla	91.7 [□]	50.9	91.5 [□]	46.4 [‡]	93.2 [□]	52.0 [‡]	91.3 [□]	63.2	89.8 [□]	68.0
Querétaro	90.6 [□]	48.0	87.6 [□]	35.1 [‡]	93.9 [□]	52.5 [‡]	90.1 [□]	65.7	91.3 [□]	74.3
Quintana Roo	93.5 [□]	63.1	92.5 [□]	52.0 [‡]	94.8 [□]	67.0 [‡]	93.3 [□]	72.3	93.3 [□]	82.5
San Luis Potosí	91.8 [□]	46.9	89.6 [□]	35.7 [‡]	94.1 [□]	50.0 [‡]	93.4 [□]	60.9 [‡]	93.0 [□]	80.0
Sinaloa	89.9 [□]	47.4	87.4 [□]	35.6 [‡]	90.4 [□]	52.3 [‡]	89.5 [□]	56.5 [‡]	96.0 [□]	73.7
Sonora	88.8 [□]	52.2	82.7 [□]	38.8 [‡]	90.9 [□]	52.7 [‡]	91.5 [□]	62.8 [‡]	95.2 [□]	79.7
Tabasco	90.0 [□]	41.3	87.3 [□]	29.2 [‡]	93.5 [□]	42.7 [‡]	91.1 [□]	60.2 [‡]	89.1 [□]	75.0
Tamaulipas	89.1 [□]	53.7	85.3 [□]	44.4 [‡]	91.8 [□]	54.9 [‡]	91.8 [□]	60.3 [‡]	91.2 [□]	74.9
Tlaxcala	89.1 [□]	47.9	87.5 [□]	38.0 [‡]	90.3 [□]	48.8 [‡]	88.9 [□]	59.9 [‡]	90.9 [□]	78.9
Veracruz	91.4 [□]	44.1	90.6 [□]	35.2 [‡]	93.3 [□]	48.1 [‡]	89.6 [□]	55.1 [‡]	92.5 [□]	76.0
Yucatán	93.8 [□]	55.4	93.7 [□]	47.5 [‡]	94.7 [□]	60.4 [‡]	93.2 [□]	66.1 [‡]	92.8 [□]	78.8
Zacatecas	87.3 [□]	43.4	84.6 [□]	33.9 [‡]	88.8 [□]	47.6 [‡]	91.1 [□]	56.3 [‡]	94.6 [□]	83.4
Nacional	90.4[□]	49.1	88.4[□]	39.3[‡]	92.4[□]	52.0[‡]	90.6[□]	58.3[‡]	92.3[□]	75.2

□ Diferencia entre hombres y mujeres de la misma escolaridad, estadísticamente significativa al 95% de confianza.

‡ Diferencia respecto a nivel superior estadísticamente significativa al 95% de confianza.

Fuente: INEE, estimaciones a partir de la Encuesta Nacional de Ocupación y Empleo, 2° trimestre de 2008, Inegi.

RE01-2 | Tasa de ocupación de la población de 25 a 64 años por nivel de escolaridad según sexo (2008)



Fuente: INEE, estimaciones con base en la *Encuesta Nacional de Ocupación y Empleo 2008*, 2º trimestre, Inegi.

Las mujeres, en cambio, a pesar de seguir aumentando el número de quienes tienen que asumir el papel de jefas del hogar, todavía siguen haciéndose cargo, mayoritariamente, del rol de amas de casa, lo cual les permite sufrir menores presiones por la participación laboral y resistir periodos más largos de búsqueda de empleo o de inactividad económica. En los países de la OCDE, donde a diferencia del nuestro, se ha instituido el seguro de desempleo, los hombres pueden prolongar sus periodos de búsqueda, lo cual les permite acceder a mejores oportunidades de inserción laboral.

conjunto de la OCDE puede estar relacionado con la posibilidad de que quienes alcanzan escolaridades superiores, también pueden aguantar periodos más amplios de búsqueda, porque regularmente son también quienes tienen mayores posibilidades económicas, lo cual les permite sostener así una resistencia moral contra las presiones de los mercados laborales, que los orillen a aceptar condiciones de trabajo precarias que de otra manera no aceptarían.

¿Por qué en México la mayor escolaridad de hombres y mujeres no se refleja en menores tasas de desempleo? Parece contradictoria la falta de asociación negativa entre la escolaridad y el desempleo, pero debe tenerse en cuenta que el comportamiento diferente de México en comparación con el