

## RE08 TASA DE OCUPACIÓN POR NIVEL EDUCATIVO, 2005

RE08

MEDIATOS

FICHA DE IDENTIFICACIÓN

**NOMBRE DEL INDICADOR**

Tasa de ocupación por nivel educativo, 2005

**FÓRMULA DE CÁLCULO**

$$TO_{niv}^{ge} = \frac{PO_{niv}^{ge}}{P_{niv}^{ge}} \times 100$$

$PO_{niv}^{ge}$  Población ocupada del grupo de edad  $ge$  por nivel educativo  $niv$

$P_{niv}^{ge}$  Población total del grupo de edad  $ge$  por nivel educativo  $niv$

$niv$  Nivel educativo\*\*: sin básica, básica, media superior y superior

$ge$  Grupos de edad: 25-64, 25-44, y 45-64

**DESAGREGACIÓN (DESGLOSES)**

Entidad Federativa, sexo y grupo de edad (25-64, 25-44 y 45-64 años) cuando la fuente lo permite.

**FUENTE**

INEE, estimaciones basadas en los microdatos de la Encuesta Nacional de Ocupación y Empleo, 2o trimestre de 2005. INEGI.

**DEFINICIÓN**

Porcentaje de la población de 25 a 64 años y en grupos de edad seleccionados que se encuentra ocupada según nivel educativo alcanzado, con relación al total de la población respectiva.

**INTERPRETACIÓN**

Este indicador capta la asociación entre la escolaridad y la posibilidad de encontrarse empleado siendo que se pertenece a una cierta cohorte. Se parte de los supuestos que la mayor parte de las personas entre los 25 y 64 años de edad se encuentra desempeñando alguna actividad económica, y que quienes cursaron licenciatura, a los 25 años ya la habrán concluido. Así, se trataría de personas cuyas actividades cotidianas se encuentran, al menos en parte, delineadas por su participación dentro de la población ocupada.

**UTILIDAD**

Es un indicador que ayuda a observar el impacto de la escolaridad en la inserción laboral de las personas.

**NOTA**

\*La población ocupada está formada por aquellas personas que durante la semana de referencia realizaron algún tipo de actividad económica, estando en cualquiera de las siguientes dos situaciones: a) trabajando por lo menos una hora o un día para producir bienes y/o servicios de manera independiente o subordinada, con o sin remuneración; b) ausente temporalmente de su trabajo sin interrumpir el vínculo laboral con la unidad económica. Incluye a los ocupados del sector primario que producen para el autoconsumo, excepto a los recolectores de leña.

\*\*Los niveles educativos incluyen a personas con escolaridad formal como sigue: sin básica (ningún nivel, preprimaria, primaria, secundaria incompleta, y normal o técnica con antecedente de secundaria y menos de tres años estudiados en esas modalidades); básica (secundaria completa, medio superior incompleto, y normal o técnica con antecedente de secundaria y menos de tres años estudiados en esas modalidades); media superior (bachillerato completo, licenciatura incompleta, normal o técnica con antecedente de secundaria y tres años o más estudiados en esas modalidades); superior (licenciatura completa, posgrado, y normal o técnica con antecedente medio superior y cuatro años o más estudiados en esas modalidades).

RE

En una sociedad donde se dé una adecuada coordinación entre los sistemas educativos y los mercados de trabajo, se espera que el capital humano adquirido por las personas, al participar en dichos sistemas, tenga correspondencia con las destrezas, habilidades y competencias solicitadas por los empleadores. De no ser así, los costos sociales se elevan a medida que no se trabaja a pesar de haber sido objeto de elevados desembolsos a lo largo de los estudios, o cuando no se pueden desempeñar la clase de tareas para las cuales se ha estudiado. Debido a estos problemas de eficiencia socioeconómica, es que adquiere relevancia la relación entre educación y trabajo.

Los indicadores *Tasa de ocupación por nivel educativo* y *Tasa de desempleo por nivel educativo* contribuyen, en parte, a la comprensión de la situación mexicana en tal sentido, al examinar la relación que guarda la participación económica con la escolaridad de la fuerza de trabajo.

De la información presentada sobre las tasas de ocupación en el 2005, se desprenden varias conclusiones relevantes. Primero, es obvio que los hombres tienden a estar más frecuentemente empleados que las mujeres (Gráfica RE08-2.1). Segundo, concordantemente con lo ocurrido en el conjunto de los países miembros de la OCDE, en todas las entidades federativas, sobre todo en Quintana Roo y Campeche y con menor medida en el Distrito Federal y Veracruz, las personas que han alcanzado mayor escolaridad tienden a ser también las que en mayor proporción se encuentran

empleadas, independientemente del grupo de edad al que pertenezcan (Tabla y Gráfica RE08-1). Existe, por ejemplo en Quintana Roo, una diferencia en posibilidades de empleo que, dependiendo del grupo de edad al que se pertenezca –25-44 ó 45-64 años– es de 16 u 11% a favor de quienes han alcanzado el nivel de educación superior, en comparación con los que sólo han cubierto la educación básica. Tercero, un corte por sexo (Tabla RE08-2 y Gráficas RE08-2.2 y 2.3) muestra que no siempre se cumple el corolario de que a más escolaridad, más oportunidad de empleo. Mientras que en todas las entidades éste se cumple entre las mujeres (salvo Baja California, donde las de media superior no tienen ventaja sobre las de educación básica), para los hombres sólo en Chihuahua y Guerrero se da claramente lo mismo, y únicamente en ocho estados los hombres con educación superior tienen las mayores ventajas; incluso llega a suceder que, para los hombres de diez estados, sobre todo de Hidalgo, Oaxaca, Michoacán y del Distrito Federal pareciera mejor no tener la educación básica que haber logrado la superior. La contradicción extrema se manifiesta en los tres últimos estados mencionados, porque sus hombres con el mayor logro de escolaridad son los menos empleados. Los rasgos de este fenómeno contradictorio permiten adelantar que los procesos de coordinación educación-mercado laboral están siendo más eficientes para las mujeres que para los hombres, y que en algunas zonas geográficas los esfuerzos actuales de la sociedad por elevar el capital humano de sus hombres en la forma como lo viene haciendo, podrían no estar siendo recompensados.

RE08-1

Tasa de ocupación por nivel educativo, sexo y entidad federativa, población de 25 a 64 años de edad, 2005

Entidad federativa	Nivel educativo														
	Sin básica			Básica			Media superior			Superior			Total		
	25-44	45-64	25-64	25-44	45-64	25-64	25-44	45-64	25-64	25-44	45-64	25-64	25-44	45-64	25-64
Aguascalientes	57.8	52.6	55.3	65.9	66.1	65.9	73.5	62.2	70.6	85.7	79.9	84.0	67.3	58.6	64.2
Baja California	66.0	52.4	59.7	72.9	62.4	70.6	74.4	63.0	71.6	84.9	75.1	81.9	72.5	58.0	67.6
Baja California Sur	68.1	55.3	61.6	69.7	66.7	69.1	77.4	68.7	75.6	87.0	85.5	86.6	73.7	62.1	70.0
Campeche	65.3	66.7	66.0	74.1	71.0	73.6	79.1	73.2	78.0	89.3	90.9	89.7	73.6	69.8	72.3
Coahuila	58.6	50.6	54.5	68.6	58.2	66.2	73.9	58.3	69.8	85.7	78.3	84.1	69.5	55.7	64.6
Colima	67.6	62.8	65.2	72.6	68.1	71.7	78.6	69.2	76.0	88.9	87.0	88.3	74.3	67.0	71.6
Chiapas	57.9	60.5	59.0	70.6	73.3	71.0	77.4	78.2	77.5	88.1	86.6	87.7	64.8	63.5	64.4
Chihuahua	65.7	52.7	59.3	72.4	51.9	67.7	75.8	75.3	75.6	84.5	85.4	84.8	71.8	57.8	66.6
Distrito Federal	69.4	57.0	62.3	69.8	65.6	68.6	71.5	64.2	69.3	82.8	76.8	80.9	73.3	63.8	69.7
Durango	58.7	52.7	56.0	66.3	61.2	65.4	75.7	61.0	72.6	85.4	79.3	83.7	66.8	56.8	63.4
Guanajuato	57.5	52.7	55.4	68.0	63.2	67.1	77.7	66.6	75.2	86.1	76.2	83.5	65.3	56.1	62.0
Guerrero	59.6	56.5	58.2	67.7	72.8	68.8	72.1	69.8	71.6	84.8	91.2	86.3	66.5	61.6	64.7
Hidalgo	58.9	62.0	60.4	68.8	65.6	68.2	74.3	65.1	72.5	84.2	81.9	83.5	66.5	63.8	65.5
Jalisco	64.1	55.8	60.2	72.2	60.7	69.5	76.4	61.6	72.1	88.1	83.1	86.5	71.6	60.0	67.3
México	60.3	55.1	57.8	68.9	67.5	68.6	71.8	62.1	69.3	81.0	86.2	82.5	68.0	61.2	65.7
Michoacán	58.7	57.9	58.3	67.7	69.6	68.1	78.2	78.1	78.2	86.9	80.7	85.2	66.6	62.5	65.1
Morelos	66.3	60.1	62.9	70.4	64.8	69.2	71.4	65.9	69.9	87.4	86.3	87.0	71.7	64.5	68.9
Nayarit	67.5	61.9	64.5	70.7	70.1	70.6	78.7	65.5	75.3	88.5	81.1	86.0	73.4	65.3	70.2
Nuevo León	63.2	55.4	58.9	71.0	61.4	68.9	71.2	55.8	67.2	83.4	79.4	82.3	71.4	60.0	67.4
Oaxaca	65.8	66.3	66.0	72.8	69.8	72.3	74.7	73.9	74.5	82.8	90.2	84.5	70.1	68.0	69.2
Puebla	63.9	60.4	62.2	71.6	67.9	70.9	72.4	65.8	70.8	82.4	79.2	81.6	69.4	62.9	67.0
Querétaro	57.4	55.0	56.3	73.6	73.4	73.5	78.0	68.5	75.4	85.7	82.6	84.8	69.2	61.6	66.7
Quintana Roo	69.0	63.4	66.8	76.6	81.2	77.5	84.2	74.7	82.6	92.5	92.0	92.3	76.8	71.4	75.2
San Luis Potosí	60.4	57.8	59.1	67.5	70.3	68.0	77.0	75.6	76.6	89.2	86.1	88.4	68.5	62.7	66.3
Sinaloa	67.3	61.6	64.3	73.5	66.4	71.9	80.9	69.7	78.8	87.0	87.1	87.0	74.8	65.2	71.1
Sonora	69.6	56.2	62.2	71.3	55.3	67.8	73.4	63.3	71.1	84.3	81.4	83.5	73.2	59.3	68.0
Tabasco	56.5	53.2	55.0	61.6	64.8	62.2	72.4	73.6	72.6	84.1	86.5	84.6	64.3	58.5	62.4
Tamaulipas	60.5	54.8	57.5	70.2	67.8	69.8	77.1	56.1	73.2	84.4	81.9	83.7	70.5	59.7	66.7
Tlaxcala	60.0	56.5	58.3	65.3	65.1	65.3	73.9	69.7	73.2	84.9	86.5	85.3	66.9	60.5	64.7
Veracruz	57.0	54.7	55.8	63.4	63.5	63.5	66.0	64.2	65.6	81.8	80.4	81.4	63.1	58.2	61.2
Yucatán	70.0	61.3	65.8	79.4	70.5	77.5	80.1	71.3	77.8	88.4	89.4	88.7	76.1	65.4	72.1
Zacatecas	58.2	51.8	55.2	60.6	67.4	61.9	78.7	71.9	76.9	87.4	85.5	86.9	64.0	56.1	61.0
Nacional	61.8	56.8	59.4	69.7	65.0	68.7	73.9	65.2	71.7	84.4	81.9	83.7	69.3	61.3	66.4

Fuente: INEE, estimaciones a partir de la Encuesta Nacional de Ocupación y Empleo, 2° trimestre, 2005, INEGI.

RE08-2

Tasa de ocupación por nivel educativo, sexo y entidad federativa, población de 25 a 64 años de edad, 2005

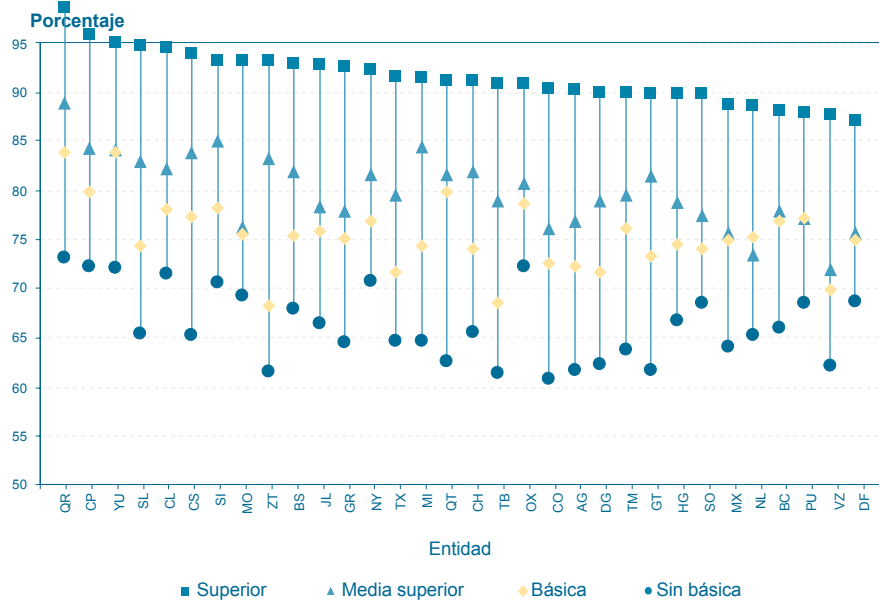
Entidad federativa	Nivel educativo									
	Sin básica		Básica		Media superior		Superior		Total	
	H	M	H	M	H	M	H	M	H	M
Aguascalientes	87.5	30.7	89.7	46.0	90.9	55.4	89.1	77.6	88.8	43.8
Baja California	88.3	36.2	93.5	48.3	93.1	48.2	91.4	72.0	91.0	45.7
Baja California Sur	89.7	35.5	92.9	45.0	93.7	61.6	93.7	75.5	92.0	48.4
Campeche	95.0	41.3	95.5	54.3	96.7	60.3	94.9	81.5	95.3	50.7
Coahuila	86.1	29.3	90.0	45.4	91.2	52.0	91.3	75.5	88.9	43.3
Colima	88.3	45.8	93.4	54.5	91.0	64.3	90.8	84.2	90.3	54.8
Chiapas	95.2	31.7	91.4	47.1	93.6	62.2	94.6	76.7	94.4	38.5
Chihuahua	87.2	34.3	89.6	49.0	96.3	58.1	96.7	69.7	90.3	44.9
Distrito Federal	87.3	46.1	92.0	46.6	89.0	54.2	86.0	75.0	88.6	53.7
Durango	89.4	28.1	93.9	43.2	92.8	56.9	89.0	76.8	90.7	40.0
Guanajuato	84.4	35.0	91.2	45.9	91.8	59.5	88.9	76.3	87.1	42.0
Guerrero	85.0	38.5	88.7	47.4	92.1	55.0	93.4	78.2	87.6	45.6
Hidalgo	91.6	36.2	92.4	45.8	86.5	62.2	89.7	75.5	91.0	44.2
Jalisco	85.7	40.5	92.2	50.5	91.2	56.6	94.6	76.3	89.2	48.7
México	88.0	36.2	92.8	43.0	88.7	54.0	88.5	74.2	89.7	44.7
Michoacán	89.5	37.1	93.1	47.9	96.4	64.9	86.1	84.1	90.6	46.1
Morelos	88.7	44.0	91.4	49.3	88.3	56.1	92.4	80.2	90.0	51.4
Nayarit	89.8	42.6	96.3	49.6	92.1	63.5	91.4	80.2	91.8	51.7
Nuevo León	85.0	37.5	93.2	44.0	92.9	49.8	93.2	67.7	90.5	45.7
Oaxaca	92.3	47.4	93.2	53.9	90.6	61.4	88.3	79.3	91.8	51.5
Puebla	90.5	41.5	93.6	49.2	89.6	56.2	89.6	71.9	91.0	47.4
Querétaro	88.0	34.2	94.6	52.0	92.5	62.5	90.9	78.0	90.8	46.9
Quintana Roo	93.3	45.6	97.2	59.5	95.9	67.9	95.6	86.9	95.2	56.3
San Luis Potosí	91.4	34.2	93.4	44.9	93.5	65.4	94.1	81.4	92.5	44.4
Sinaloa	87.7	42.1	91.7	55.3	93.7	66.6	93.1	78.7	90.2	53.1
Sonora	87.5	37.4	93.5	47.0	92.1	55.7	91.7	72.4	90.4	47.4
Tabasco	91.9	25.7	91.8	36.3	91.6	53.8	92.3	74.6	91.9	36.3
Tamaulipas	86.9	33.6	91.3	50.6	92.7	54.3	91.6	73.8	89.7	45.8
Tlaxcala	89.8	35.7	92.7	39.2	90.1	58.3	89.3	80.4	90.6	43.2
Veracruz	90.9	29.8	92.1	42.1	86.9	46.9	90.6	70.7	90.6	37.6
Yucatán	91.1	46.8	94.9	60.8	93.0	63.0	94.3	81.1	92.6	54.2
Zacatecas	85.9	29.7	90.7	39.3	90.3	67.8	92.2	79.9	87.7	38.4
Nacional	88.8	37.1	92.4	46.8	90.9	56.1	90.5	75.1	90.2	46.0

Fuente: INEE, estimaciones a partir de la Encuesta Nacional de Ocupación y Empleo, 2° trimestre, 2005, INEGI.



RE08-1

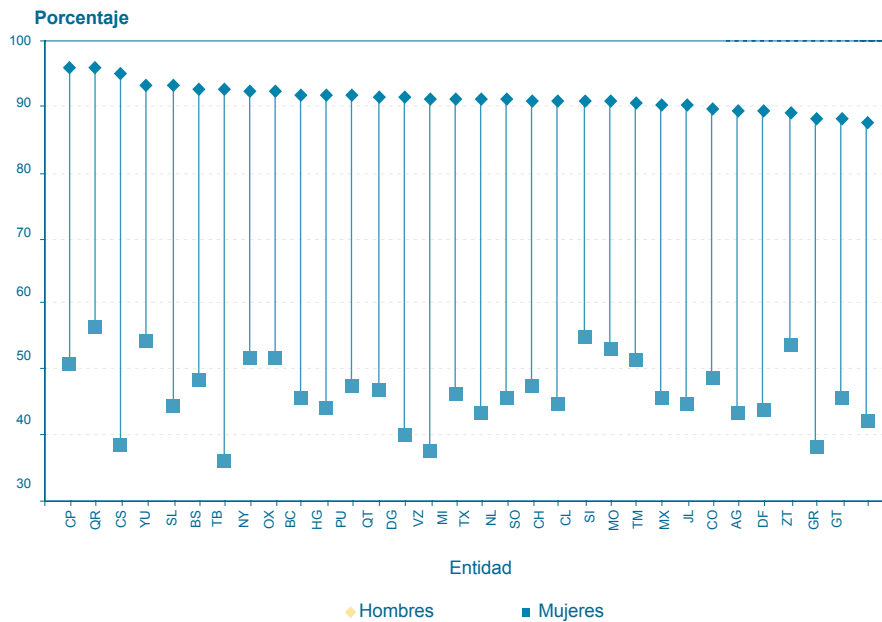
Tasa de ocupación por nivel educativo y entidad federativa, población de 25 a 64 años de edad, 2005



Fuente: INEE, estimaciones a partir de la Encuesta Nacional de Ocupación y Empleo, 2° trimestre, 2005, INEGI.

RE08-2.1

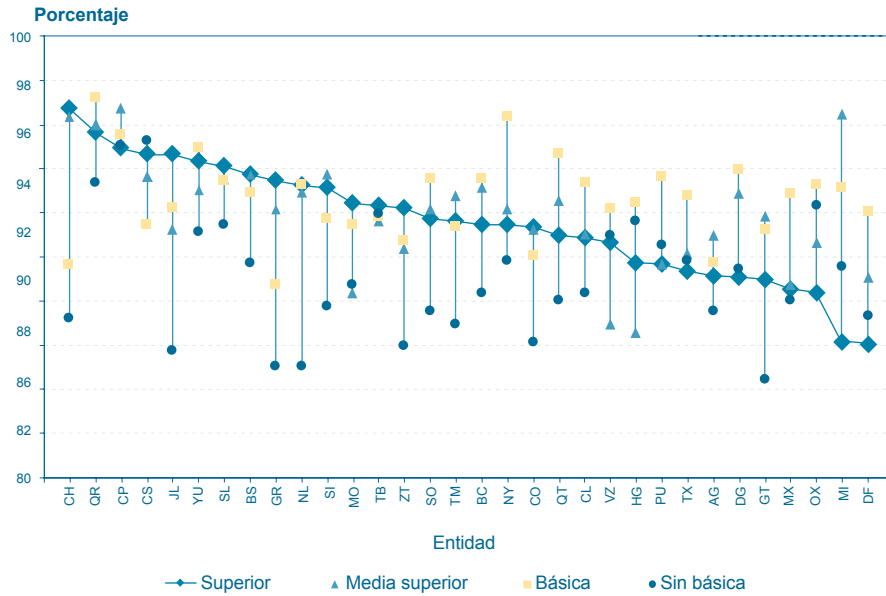
Tasa de ocupación por sexo y entidad federativa, población de 25 a 64 años de edad, 2005



Fuente: INEE, estimaciones a partir de la Encuesta Nacional de Ocupación y Empleo, 2° trimestre, 2005, INEGI.

RE08-2.3

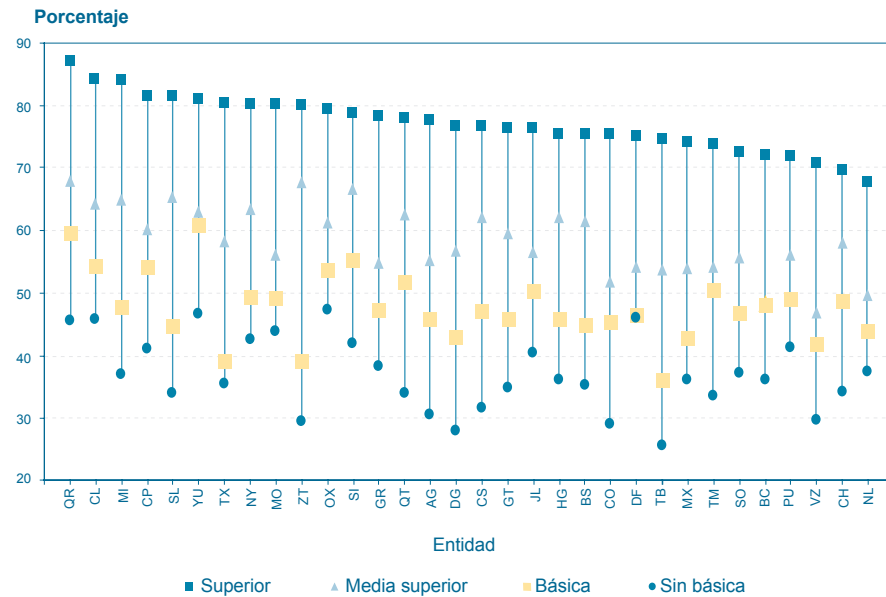
Tasa de ocupación por nivel educativo y entidad federativa, hombres de 25 a 64 años, 2005



Fuente: INEE, estimaciones a partir de la Encuesta Nacional de Ocupación y Empleo, 2° trimestre, 2005, INEGI.

RE08-2.2

Tasa de ocupación por nivel educativo y entidad federativa, mujeres de 25 a 64 años, 2005



Fuente: INEE, estimaciones a partir de la Encuesta Nacional de Ocupación y Empleo, 2° trimestre, 2005, INEGI.



RE08-3

Tasa de ocupación por nivel educativo, sexo y país, población de 25 a 64 años, 2004

País	Sexo	Preescolar y Primaria	Secundaria	Media Superior <sup>1</sup>	Educación Superior <sup>2</sup>	Total
Canadá	Hombres	57	72	82	86	81
	Mujeres	35	52	70	80	71
Corea	Hombres	76	83	86	90	86
	Mujeres	57	59	54	57	56
España	Hombres	70	84	88	87	81
	Mujeres	29	48	61	78	52
Estados Unidos	Hombres	69	68	79	88	81
	Mujeres	38	47	67	78	69
Chile	Hombres	24	63	72	84	74
	Mujeres	9	27	60	80	61
México	Hombres	92	94	91	91	92
	Mujeres	37	47	56	73	46

<sup>1</sup> Corresponde al nivel ISCED 3C/3B del International Standard Classification of Education, preparatorio para ingresar al nivel de educación superior ([http://www.unesco.org/education/information/nfsunesco/doc/isced\\_1997.htm](http://www.unesco.org/education/information/nfsunesco/doc/isced_1997.htm))

<sup>2</sup> Se refiere a los niveles ISCED 5A ( licenciatura con oisibilidad de acceso a posgrado) e ISCED 6 (maestría y doctorado) de la misma clasificación.

Fuente: OCDE, Education at a Glance, Indicators 2006.

RE