

RS04 PORCENTAJE DE ESCUELAS MULTIGRADO SEGÚN NÚMERO DE DOCENTES (CICLOS 2000/2001 Y 2005/2006)

RS04

FICHA DE IDENTIFICACIÓN

NOMBRE DEL INDICADOR

Porcentaje de escuelas multigrado según número de docentes (ciclos 2000/2001 y 2005/2006)

FÓRMULA DE CÁLCULO

$$\frac{E_{mg,niv}^D}{E_{niv}} \times 100$$

$E_{mg,niv}^D$ Número de escuelas multigrado del nivel *niv*, atendidas por *D* docentes

E_{niv} Total de escuelas en el nivel *niv*

D Número de docentes que atienden la escuela: 1, ..., 5.

niv Nivel educativo: preescolar y primaria

DESAGREGACIÓN (DESGLOSES)

Entidad federativa, nivel educativo (preescolar y primaria), modalidad de servicio (incluye la educación comunitaria), tipo de escuela (unitaria, bidocente, tridocente, tetradocente y pentadocente).

FUENTE

INEE. Estimaciones a partir de la estadística 911, DGPP/SEP, inicio de los ciclos escolares 2000/2001 a 2005/2006.

DEFINICIÓN

Número de escuelas multigrado en un nivel educativo con determinado número de docentes, por cada cien del total en dicho nivel. Escuela multigrado es aquella donde algún docente atiende a alumnos de distintos grados escolares en la misma aula.

INTERPRETACIÓN

El indicador señala la proporción de escuelas preescolares y primarias multigrado que son atendidas por entre uno y cinco docentes (unitarias, bidocentes, tridocentes, tetradocentes y pentadocentes). La suma del porcentaje registrado por cada categoría de esta clasificación, corresponde al porcentaje total de escuelas multigrado en el nivel considerado.

En la medida que el porcentaje de escuelas multigrado se eleva, es mayor la presión sobre las autoridades educativas para ofrecer capacitación específica a los docentes que les permita aprovechar las ventajas de la enseñanza multigrado.

UTILIDAD

Identifica aquellos ámbitos en los que se concentra este tipo de escuelas, demandando docentes con calificación específica; por lo que las autoridades educativas se encuentran especialmente presionadas para buscar estrategias de asignación y capacitación efectivas de este recurso humano.

NOTAS

Todos los cursos comunitarios de Conafe son escuelas multigrado.

Las escuelas multigrado son aquellas en las que un docente imparte clases a grados diferentes en una misma aula¹. Aunque esta situación se aparta del modelo convencional bajo el que opera el Sistema Educativo Nacional -donde un profesor se hace cargo de un grado en particular- la existencia de este tipo de escuelas representa para, escuelas cuya matrícula es muy reducida, una opción atractiva para ofrecer instrucción básica. Estas escuelas, por lo general, tienen una matrícula muy pequeña y están ubicadas en zonas de marginación o aislamiento, lo cual presiona al sistema a implementar la organización multigrado. Cabe señalar que esta solución organizativa puede reducirse en años venideros, de mantenerse la tendencia en la disminución de localidades minúsculas a lo largo del territorio nacional reflejado en últimos años.

México, como otros países –inclusive los más desarrollados- integran a sus sistemas educativos las escuelas multigrado destinadas a la atención de niños que viven en localidades alejadas de las ciudades. En la literatura aparecen diversos antecedentes que retoman el modelo de escuela sin grados, revalorándolo e implementándolo por considerarlo preferible pedagógicamente.

¹ También se conocen como escuelas de organización incompleta, aunque este término se refiere a aquella escuela que no ofrece todos los grados educativos en cierto nivel educativo.

Sin embargo, el éxito de los programas multigrado depende del comportamiento de una serie de elementos que tienen que ver con lo que suceda a nivel del aula (v. g. un esquema de cooperación entre los alumnos), de la escuela (v. g. aulas equipadas), de las autoridades locales (v. g. apoyo pedagógico a los profesores), y de las autoridades centrales (v. g. programas de formación de docentes)².

Como se mencionó anteriormente, el término multigrado se aplica generalmente en las escuelas primarias; sin embargo, en este indicador se incluye a las preescolares porque los cursos comunitarios del Consejo Nacional de Fomento Educativo (Conafe) atienden alumnos de este nivel educativo. Las escuelas de organización multigrado pueden tener un solo docente para atender alumnos de todos los grados que constituyen el nivel; se trata de los planteles llamados unidocentes o escuelas unitarias. En otros casos puede haber otras combinaciones, como la de dos maestros, cada uno de los cuales atiende alumnos de tres grados (escuelas bidocentes); tres maestros impartiendo clases, dos grados cada uno (escuelas tridocentes); o incluso cuatro o cinco maestros (escuelas tetra y pentadocentes) en el nivel de primaria. En preescolar se dan dos combinaciones: un maestro puede atender los tres grados (unitaria) y dos docentes atender los tres grados (bidocente).

A continuación se presenta un análisis comparativo del porcentaje de las escuelas multigrado en preescolar y primaria para cada modalidad de servicio entre los ciclos escolares 2000/2001 y 2005/2006.

Preescolar

En el ciclo 2005-2006 se observa que a nivel nacional, 47 de cada cien escuelas de preescolar son multigrado, siete puntos porcentuales menos que en 2000 (Tabla

² Martínez, Rizo, F. (2006). Las primarias comunitarias y su desempeño. Consideraciones a partir del estudio comparativo 2000-2005 del INEE. Cuadernos de Investigación, No. 23. México, INEE.

RS04-1.1). Chiapas, Hidalgo, Zacatecas, Durango y Tabasco registran alrededor del 60% de sus planteles preescolares bajo la modalidad multigrado. En particular, Hidalgo muestra la mayor reducción de éste servicio (9% aproximadamente). El Distrito Federal opera con el menor porcentaje de preescolares multigrado, pues sólo aparece una escuela de preescolar multigrado por cada cien (Gráfica RS04-1.1).

En cuanto a las modalidades de servicio de este nivel, se distribuyen de la siguiente manera: de cada cien escuelas de preescolar en 2005, 31 son de modalidad general (48 de cada cien preescolares multigrado), 8 puntos porcentuales menos que en 2000. Bajo esta modalidad, Zacatecas, Tabasco, Durango, San Luis Potosí y Sinaloa contaban con más del 50% de sus planteles preescolares generales como multigrado en el año 2000; y no obstante que sus porcentajes disminuyeron al año 2005, dichos estados mantienen los mayores porcentajes de todo el país (alrededor de 50%). (Tabla RS04-1.1).

En la modalidad indígena predomina ese mismo esquema: 62 de cada cien planteles preescolares son multigrado. En 2005, Guanajuato y Chihuahua presentan los mayores porcentajes de preescolares multigrado (100 y 93, respectivamente). Llama la atención que en estos cinco años de referencia.

Finalmente, cabe señalar que del total de escuelas preescolares que funcionan como multigrado, su incremento asciende a 1,214 planteles en 2005, siendo Chiapas, Veracruz, Hidalgo y Michoacán las entidades que más concentran este tipo de servicio durante el período de referencia (Tabla RS04-1.1).

Al revisar las variantes en atención por número de maestros, se aprecia que las escuelas de preescolar multigrado en su mayoría están a cargo de un solo docente (95%). Entre el ciclo 2000 y 2005, este porcentaje se mantuvo muy parecido, de igual manera sucedió en los planteles atendidos por bidocentes (5%), en ambos años. (Gráfica RS04-1.2).



RS04-1.1

Escuelas de preescolar multigrado¹ según modalidad de servicio, ciclos escolares 2000/2001 y 2005/2006

Entidad Federativa	Total		General				Indígena				Comunitaria					
	2000		2005		2000		2005		2000		2005		2000		2005	
	Total	%	Total	%	Total	%	Total	%	Total	%	Total	%	Total	%	Total	%
Aguascalientes	219	45.2	214	35.4	113	29.9	78	16.6					106	100.0	136	100.0
Baja California	185	20.8	226	17.8	78	10.2	74	6.7	16	50.0	10	30.3	91	100.0	142	100.0
Baja California Sur	123	46.6	136	41.6	45	24.2	45	19.1					78	100.0	91	100.0
Campeche	309	54.2	321	50.1	117	36.6	129	32.9	56	49.1	61	51.7	136	100.0	131	100.0
Coahuila	574	42.5	765	43.6	236	23.3	310	23.9					338	100.0	455	100.0
Colima	138	42.6	144	38.7	39	17.3	46	16.8					99	100.0	98	100.0
Chiapas	4 154	71.1	4 790	70.8	1 154	48.3	1 083	43.1	1 088	70.5	1 311	70.4	1 912	100.0	2 396	100.0
Chihuahua	920	53.7	1 027	51.6	542	40.9	491	34.0	147	93.0	150	93.2	231	100.0	386	100.0
Distrito Federal	79	3.3	32	1.0	79	3.3	27	0.9							5	100.0
Durango	897	64.5	898	60.8	536	52.7	505	47.1	57	82.6	72	86.7	304	100.0	321	100.0
Guanajuato	2 232	55.9	1 997	49.0	1 677	48.8	1 488	41.7	1	33.3	1	100.0	554	100.0	508	100.0
Guerrero	1 411	43.9	1 737	46.9	650	30.9	668	30.1	287	45.1	285	40.9	474	100.0	784	100.0
Hidalgo	2 166	74.2	1 917	65.4	562	49.4	391	31.8	310	63.4	319	64.7	1 294	100.0	1 207	100.0
Jalisco	1 456	43.3	1 943	40.2	1 032	35.1	1 041	26.5	50	92.6	46	88.5	374	100.0	856	100.0
México	2 351	45.9	2 322	28.6	1 621	37.8	1 472	20.5	172	63.5	187	67.8	558	100.0	663	100.0
Michoacán	2 109	60.3	2 213	56.6	1 122	46.9	1 078	40.2	44	27.5	76	44.4	943	100.0	1 059	100.0
Morelos	249	38.0	297	29.9	170	29.7	206	23.1		0.0	2	20.0	79	100.0	89	100.0
Nayarit	555	61.3	486	55.2	277	46.0	249	40.3	77	74.8	81	75.7	201	100.0	156	100.0
Nuevo León	561	34.9	675	27.2	316	23.2	355	16.4					245	100.0	320	100.0
Oaxaca	2 129	58.2	2 257	54.9	834	48.4	836	42.3	900	58.4	1 015	58.9	395	100.0	406	100.0
Puebla	2 098	54.0	2 010	44.9	849	36.2	849	28.5	603	67.2	593	63.7	646	100.0	568	100.0
Querétaro	763	64.6	790	55.2	183	31.2	140	18.3	70	82.4	70	82.4	510	100.0	580	100.0
Quintana Roo	220	43.5	193	36.3	59	19.8	64	18.0	57	54.8	55	53.9	104	100.0	74	100.0
San Luis Potosí	1 592	60.6	1 657	59.2	925	51.6	841	46.0	251	59.9	262	62.8	416	100.0	554	100.0
Sinaloa	1 557	68.0	1 306	59.9	756	51.1	690	44.4	24	72.7	24	72.7	777	100.0	592	100.0
Sonora	627	44.7	534	37.7	141	16.8	127	13.6	148	64.9	150	67.3	338	100.0	257	100.0
Tabasco	1 092	61.0	1 143	60.0	765	54.6	725	51.1	68	52.7	68	50.7	259	100.0	350	100.0
Tamaulipas	777	51.3	847	48.8	322	30.4	351	28.3			0		455	100.0	496	100.0
Tlaxcala	271	42.7	251	34.8	105	23.0	84	15.4	7	38.9	7	38.9	159	100.0	160	100.0
Veracruz	4 311	61.7	4 156	57.1	2 246	49.6	2 273	45.9	735	65.1	704	61.6	1 330	100.0	1 179	100.0
Yucatán	443	44.3	434	34.7	35	7.9	37	5.3	119	44.4	112	41.0	289	100.0	285	100.0
Zacatecas	991	65.0	1 039	64.8	716	57.3	737	56.6					275	100.0	302	100.0
Nacional	37 559	54.1	38 773	47.5	18 302	38.9	17 506	30.8	5 287	62.3	5 661	61.9	13 970	100.0	15 606	100.0

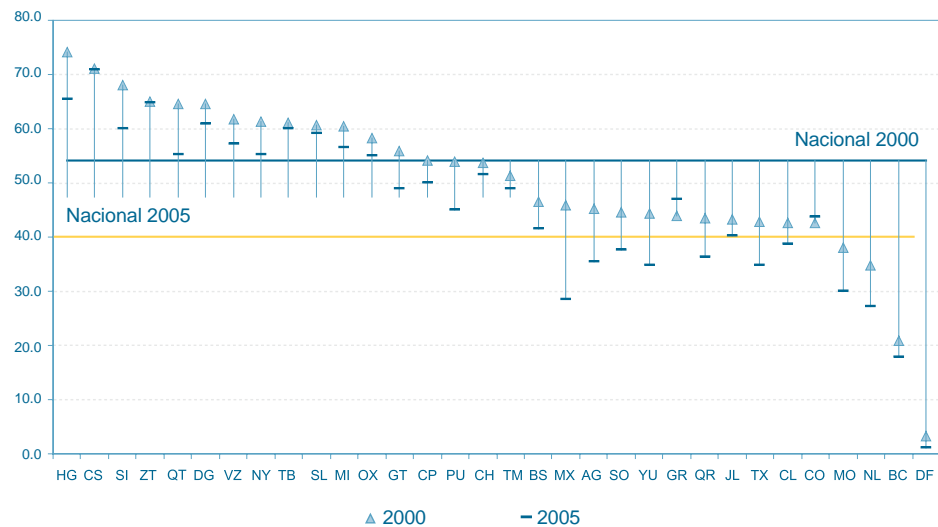
¹No se considera preescolar inicial ni aquellas escuelas multigrado con un número de docentes igual a cero.

Fuente: DIE/INEE. Estimaciones a partir del Sistema de Estadísticas Continuas de la DGPP/SEP, inicio de los ciclos escolares 2000/2001 y 2005/2006.



RS04-1.1

Porcentaje de escuelas de preescolar^{1/} multigrado por entidad federativa, ciclos 2000/2001 y 2005/2006



^{1/} No se considera preescolar inicial ni cursos comunitarios con un número de docentes igual a cero.
 Fuente: INEE, estimaciones a partir de la estadística 911, DGPP/SEP, inicio de los ciclos escolares 2000/2001 y 2005/2006.

Del análisis por entidad federativa del ciclo 2005-2006 se identifica a Tlaxcala (100 %), Jalisco (99), Sonora y Zacatecas (98) con los mayores porcentajes de escuelas de preescolar multigrado unitarias, y con tendencia a la alza. Baja California es la entidad que más redujo sus escuelas preescolares unitarias (15 puntos porcentuales, aproximadamente). Por otro lado, las escuelas bidocentes se concentran en el Distrito Federal, donde 25 escuelas por cada cien de preescolar son de este tipo. El mayor incremento aparece en Baja California y Colima, con un incremento de por lo menos 10 puntos porcentuales en este periodo (Tabla RS04-1.2).

Durante el periodo de 2000 a 2005, los porcentajes de las escuelas unitarias no difieren mucho entre modalidades: se reportan 96 en general y 94 en indígena y en cursos comunitarios (Tabla RS04-1.3). La distribución de las escuelas bidocentes también es semejante entre modalidades: registrando 4 en general y 6 en indígena y en cursos comunitarios. Estos porcentajes se han mantenido sin cambios importantes en los ciclos aquí analizados.



RS04-1.2

Porcentaje de escuelas de preescolar multigrado^{1/} según número de docentes, ciclos escolares 2000/2001 y 2005/2006

Entidad Federativa	Total		Unitaria		Bidocente	
	2000	2005	2000	2005	2000	2005
Aguascalientes	45.2	35.4	97.7	97.2	2.3	2.8
Baja California	20.8	17.8	91.9	76.5	8.1	23.5
Baja California Sur	46.6	41.6	99.2	89.7	0.8	10.3
Campeche	54.2	50.1	95.8	96.3	4.2	3.7
Coahuila	42.5	43.6	89.4	94.8	10.6	5.2
Colima	42.6	38.7	95.7	85.4	4.3	14.6
Chiapas	71.1	70.8	93.4	93.6	6.6	6.4
Chihuahua	53.7	51.6	94.5	94.1	5.5	5.9
Distrito Federal	3.3	1.0	77.2	75.0	22.8	25.0
Durango	64.5	60.8	98.1	97.2	1.9	2.8
Guanajuato	55.9	49.0	92.7	91.1	7.3	8.9
Guerrero	43.9	46.9	96.0	95.0	4.0	5.0
Hidalgo	74.2	65.4	97.4	90.9	2.6	9.1
Jalisco	43.3	40.2	96.8	98.8	3.2	1.2
México	45.9	28.6	96.7	95.3	3.3	4.7
Michoacán	60.3	56.6	96.9	97.0	3.1	3.0
Morelos	38.0	29.9	95.6	92.9	4.4	7.1
Nayarit	61.3	55.2	91.9	93.0	8.1	7.0
Nuevo León	34.9	27.2	92.2	93.9	7.8	6.1
Oaxaca	58.2	54.9	95.5	97.1	4.5	2.9
Puebla	54.0	44.9	95.8	95.2	4.2	4.8
Queretaro	64.6	55.2	93.1	92.9	6.9	7.1
Quintana Roo	43.5	36.3	97.7	95.3	2.3	4.7
San Luis Potosí	60.6	59.2	95.4	96.1	4.6	3.9
Sinaloa	68.0	59.9	94.3	96.9	5.7	3.1
Sonora	44.7	37.7	97.4	98.1	2.6	1.9
Tabasco	61.0	60.0	96.9	97.4	3.1	2.6
Tamaulipas	51.3	48.8	97.9	93.9	2.1	6.1
Tlaxcala	42.7	34.8	89.7	100.0	10.3	0.0
Veracruz	61.7	57.1	95.0	94.8	5.0	5.2
Yucatán	44.3	34.7	90.5	89.9	9.5	10.1
Zacatecas	65.0	64.8	97.1	98.0	2.9	2.0
Nacional	54.1	47.5	95.2	94.8	4.8	5.2

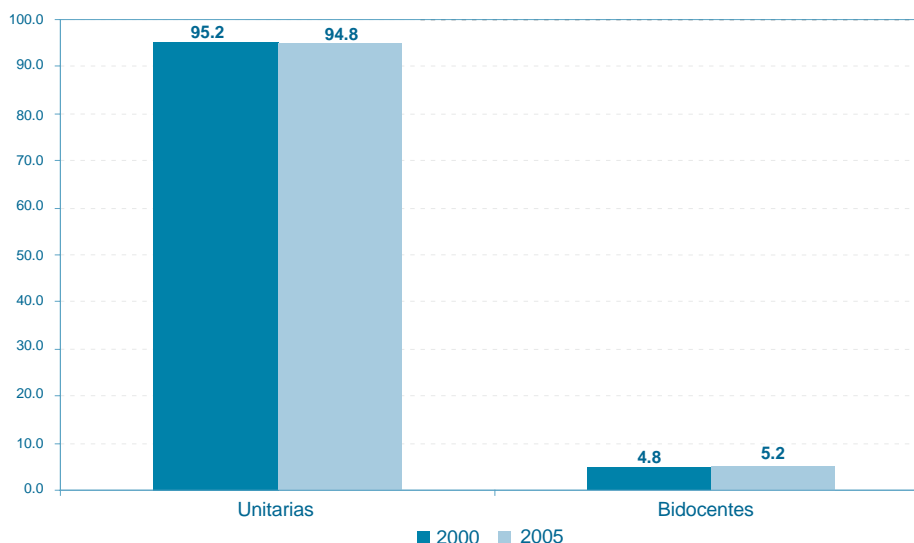
^{1/} No se considera preescolar inicial ni aquellas escuelas multigrado con un número de docentes igual a cero.

Fuente: DIE/INEE. Estimaciones a partir del Sistema de Estadísticas Continuas de la DGPP/SEP, inicio de los ciclos escolares 2000/2001 y 2005/2006.

RS

RS04-1.2

Porcentaje de escuelas de preescolar^{1/} multigrado según número de docentes, ciclos 2000/2001 y 2005/2006



^{1/} No se considera preescolar inicial ni cursos comunitarios con un número de docentes igual a cero.

Fuente: INEE, estimaciones a partir de la estadística 911, DGPP/SEP, inicio de los ciclos escolares 2000/2001 y 2005/2006.

RS04-1.3

Porcentaje de escuelas de preescolar multigrado^{1/} según modalidad de servicio y número de docentes, ciclos 2000/2001 y 2005/2006

Tipos de escuelas según el número de docentes	Generales		Indígenas		Comunitarias	
	2000	2005	2000	2005	2000	2005
Unitarias	96.2	95.9	94.7	93.7	94.0	94.1
Bidocentes	3.8	4.1	5.3	6.3	6.0	5.9
Total	100.0	100.0	100.0	100.0	100.0	100.0

^{1/} No se considera preescolar inicial ni aquellas escuelas multigrado con un número de docentes igual a cero.

Fuente: DIE/INEE. Estimaciones a partir del Sistema de Estadísticas Continuas de la DGPP/SEP, inicio de los ciclos escolares 2000/2001 y 2005/2006.



Primaria

El panorama nacional de 2005 registra que 44 de cada cien escuelas primarias son multigrado, con una disminución de dos puntos porcentuales con respecto al 2000. Durante dicho quinquenio, Chiapas se ha mantenido con el mayor porcentaje de escuelas primarias bajo este modelo (69), aún cuando tuvo una mínima reducción (1) en el período; le siguen Durango y San Luis Potosí con 61 y 60, respectivamente. El Distrito Federal registra únicamente 1% de primarias multigrado; sin embargo, éstas aumentaron de 29 a 40 escuelas durante este periodo. También en Oaxaca y Tabasco aparecieron más escuelas (Tabla RS04-2.1 y Gráfica RS04-2.1).

Al revisar los porcentajes por modalidad educativa se aprecia que por cada cien escuelas primarias generales, aproximadamente 33 son multigrado. En Tabasco, Zacatecas, Durango, San Luis Potosí, Chiapas y Veracruz más del 45% de sus escuelas primarias han funcionado como multigrado durante estos cinco años.

En la modalidad indígena, 65 de cada cien primarias aplican este modelo, un punto porcentual más que en 2000. Durango (88), Campeche (83) y Sonora (81) destacan por tener los porcentajes más altos de estas escuelas en 2005, pues junto con Jalisco y Quintana Roo (81), conforman un grupo de entidades con más del 80% de sus escuelas desempeñándose como multigrado.

El 100% de los cursos comunitarios son multigrado; sin embargo, su presencia ha disminuido, desapareciendo 2,780 escuelas en este periodo. Chiapas, Michoacán, Guerrero y Veracruz se mantienen con el mayor número de escuelas multigrado en cursos comunitarios, aún cuando en 2005 disminuyeron en una mínima proporción (Tabla RS04-2.1).

La mitad de las escuelas multigrado del país son unitarias, pero en los últimos cinco años su porcentaje disminuyó un punto porcentual, mientras que la cantidad de escuelas bidocentes no se modificó (30% en ambos años); en tanto que las escuelas tridocentes aumentaron casi dos puntos porcentuales llegando a 18%; las tetradocentes crecieron un punto porcentual y, por último, las pentadocentes disminuyeron dos puntos porcentuales (Gráfica RS04-2.2).

Las entidades con los porcentajes más altos (arriba de 60%) de primarias unitarias se ubican en Durango, Chihuahua y Baja California Sur en el ciclo 2005. Las escuelas bidocentes tienen mayor presencia en Tabasco, Colima y Veracruz (más de 37); las tridocentes predominan en el Distrito Federal, Morelos y el estado de México (más de 35); la mayor cantidad de las escuelas tetradocentes multigrado operan en Baja California, Tabasco y Querétaro (más de 2); y por último aparece Sonora con el mayor porcentaje de escuelas pentadocentes (3%). (Tabla RS04-2.2).

Entre los ciclos escolares 2000/2001 y 2005/2006 no hubo grandes variaciones por modalidad según el número de docentes que atienden las escuelas multigrado. Por cada cien escuelas primarias de modalidad general 34 son unitarias, 38 bidocentes y 26 tridocentes, el 2% restante son escuelas tetra y pentadocentes.

En la modalidad indígena 42 escuelas de cada cien son atendidas por un solo docente, 34 de cada cien son bidocentes y 22 de cada cien son escuelas tridocentes; el resto son escuelas tetra y pentadocentes (1%).

El 90% de los cursos comunitarios se concentran bajo el esquema de un docente, mientras que 10 escuelas por cada cien de esta modalidad son bidocentes y menos de un punto porcentual son atendidas por tres o cuatro maestros (Tabla RS04-2.3).

RS04-2.1

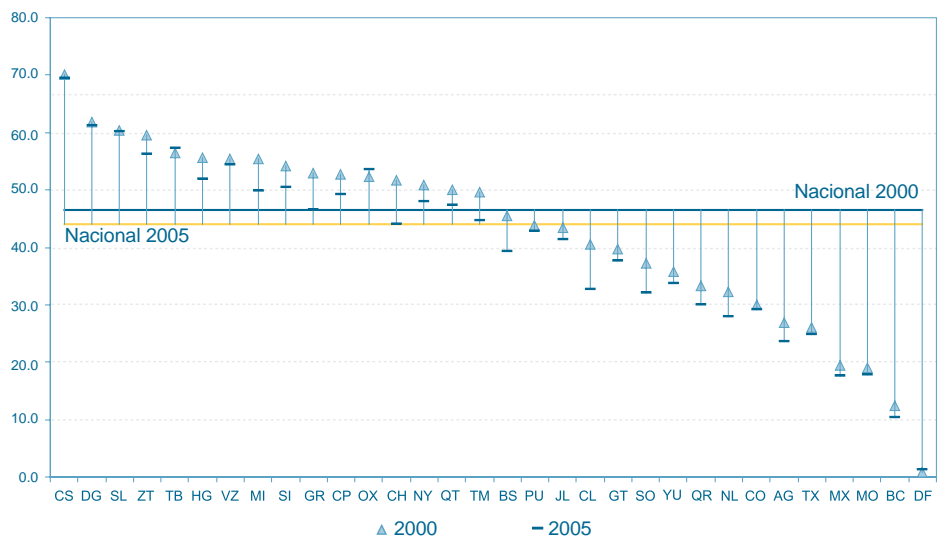
Escuelas primarias multigrado según modalidad de servicio, ciclos escolares 2000/2001 y 2005/2006

Entidad Federativa	Total		General				Indígena				Comunitaria					
	2000		2005		2000		2005		2000		2005		2000		2005	
	Total	%	Total	%	Total	%	Total	%	Total	%	Total	%	Total	%	Total	%
Aguascalientes	192	26.9	167	23.5	132	20.2	131	19.4					60	100.0	36	100.0
Baja California	172	12.5	161	10.4	108	8.4	96	6.6	18	40.9	13	27.1	46	100.0	52	100.0
Baja California Sur	178	45.4	156	39.3	105	32.9	103	29.9					73	100.0	53	100.0
Campeche	451	52.7	407	49.3	224	36.2	215	34.4	44	83.0	43	82.7	183	100.0	149	100.0
Coahuila	543	29.9	530	29.1	427	25.1	427	24.8					116	100.0	103	100.0
Colima	209	40.4	156	32.7	111	26.5	109	25.3					98	100.0	47	100.0
Chiapas	5 873	70.2	5 970	69.5	1 663	48.2	1 681	47.8	1 763	71.3	1 960	71.6	2 447	100.0	2 329	100.0
Chihuahua	1 608	51.7	1 243	44.1	879	38.0	643	30.0	238	77.8	257	76.5	491	100.0	343	100.0
Distrito Federal	29	0.8	40	1.2	29	0.8	34	1.0					100.0		6	100.0
Durango	1 589	61.7	1 513	61.1	917	48.7	927	49.7	155	88.1	168	88.0	517	100.0	418	100.0
Guanajuato	1 855	39.6	1 722	37.5	1 482	34.5	1 426	33.2	3	15.0	1	33.3	370	100.0	295	100.0
Guerrero	2 680	52.9	2 250	46.6	1 102	36.1	1 030	33.4	325	42.6	308	37.2	1 253	100.0	912	100.0
Hidalgo	1 799	55.5	1 683	51.9	856	41.5	774	36.8	375	61.9	381	62.5	568	100.0	528	100.0
Jalisco	2 575	43.4	2 410	41.4	1 949	36.9	1 897	35.9	73	76.8	79	81.4	553	100.0	434	100.0
México	1 388	19.4	1 324	17.5	983	14.8	934	13.2	61	39.6	66	41.3	344	100.0	324	100.0
Michoacán	3 246	55.3	2 691	49.9	1 722	40.9	1 702	39.8	51	27.7	63	33.3	1 473	100.0	926	100.0
Morelos	187	19.0	182	17.7	123	13.4	128	13.2		0.0	2	40.0	64	100.0	52	100.0
Nayarit	610	50.9	558	47.9	283	33.9	262	31.4	98	73.1	123	78.3	229	100.0	173	100.0
Nuevo León	799	32.2	718	28.0	646	27.7	599	24.5					153	100.0	119	100.0
Oaxaca	2 867	52.2	3 002	53.5	1 052	35.5	1 125	36.9	829	53.9	991	59.2	986	100.0	886	100.0
Puebla	1 958	43.7	1 922	42.8	1 028	30.8	1 073	31.2	479	69.6	534	72.3	451	100.0	315	100.0
Querétaro	693	50.0	669	47.3	420	38.7	401	35.8	50	64.1	51	67.1	223	100.0	217	100.0
Quintana Roo	239	33.2	223	29.9	117	20.2	121	19.2	65	77.4	64	81.0	57	100.0	38	100.0
San Luis Potosí	2 118	60.4	2 077	60.1	1 158	47.5	1 180	48.0	212	66.5	228	69.3	748	100.0	669	100.0
Sinaloa	1 647	54.2	1 408	50.5	971	41.3	958	41.2	22	66.7	21	63.6	654	100.0	429	100.0
Sonora	686	37.3	575	32.0	462	28.9	428	26.3	90	82.6	87	80.6	134	100.0	60	100.0
Tabasco	1 227	56.5	1 228	57.3	933	50.7	944	51.8	62	62.6	66	65.3	232	100.0	218	100.0
Tamaulipas	1 228	49.6	1 080	44.7	862	40.8	862	39.2					366	100.0	218	100.0
Tlaxcala	187	26.1	188	24.7	105	16.7	101	15.2	2	22.2	1	8.3	80	100.0	86	100.0
Veracruz	5 449	55.5	5 301	54.4	3 586	46.7	3 568	46.4	640	69.3	668	67.6	1 223	100.0	1 065	100.0
Yucatán	509	35.8	463	33.6	199	19.0	198	18.7	116	65.9	118	68.6	194	100.0	147	100.0
Zacatecas	1 308	59.5	1 165	56.3	1 023	53.5	921	50.5					285	100.0	244	100.0
Nacional	46 099	46.6	43 182	44.0	25 657	34.1	24 998	32.7	5 771	63.7	6 293	64.7	14 671	100.0	11 891	100.0

Fuente: DIE/INEE. Estimaciones a partir del Sistema de Estadísticas Continuas de la DGPP/SEP, inicio de los ciclos escolares 2000/2001 y 2005/2006.

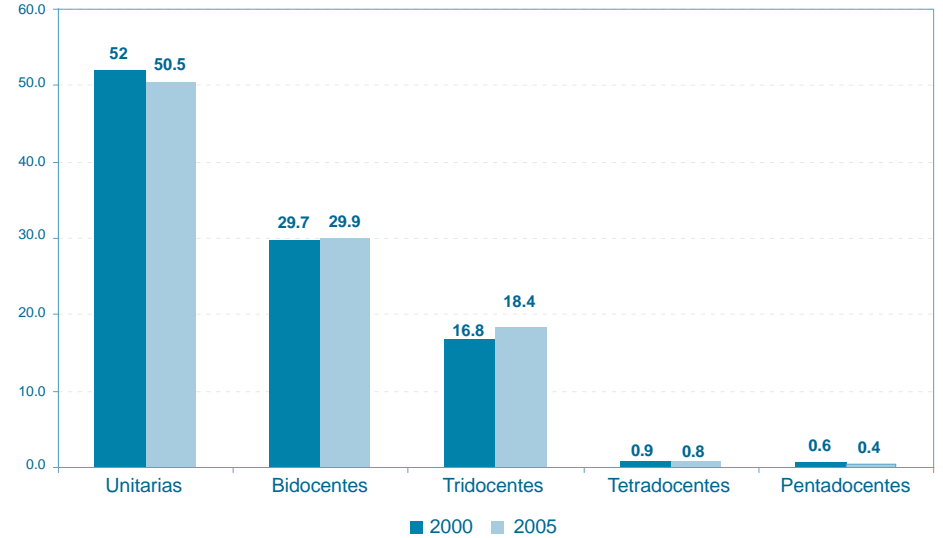


RS04-2.1 **Porcentaje de escuelas primarias multigrado por entidad federativa, ciclos 2000/2001 y 2005/2006**



Fuente: INEE, estimaciones a partir de la estadística 911, DGPP/SEP, inicio de los ciclos escolares 2000/2001 y 2005/2006.

RS04-2.2 **Porcentaje de escuelas primarias multigrado según número de docentes, ciclos 2000/2001 y 2005/2006**



Fuente: INEE, estimaciones a partir de la estadística 911, DGPP/SEP, inicio de los ciclos escolares 2000/2001 y 2005/2006.

Entidad Federativa	Porcentaje de escuelas primarias multigrado según número de docentes, ciclos escolares 2000/2001 y 2005/2006											
	Total		Unitaria		Bidocente		Tridocente		Tetradocente		Pentadocente	
	2000	2005	2000	2005	2000	2005	2000	2005	2000	2005	2000	2005
Aguascalientes	26.9	23.5	47.4	41.9	30.2	34.7	22.4	22.8	0.0	0.6	0.0	0.0
Baja California	12.5	10.4	46.5	41.0	29.1	36.0	20.3	18.0	2.9	5.0	1.2	0.0
Baja California Sur	45.4	39.3	69.7	61.5	17.4	24.4	11.2	12.2	1.1	1.3	0.6	0.6
Campeche	52.7	49.3	52.8	50.6	24.6	26.8	22.0	22.4	0.4	0.2	0.2	0.0
Coahuila	29.9	29.1	53.8	53.0	25.6	25.7	15.1	19.6	1.8	0.8	3.7	0.9
Colima	40.4	32.7	66.5	48.7	20.1	37.8	12.4	12.8	0.5	0.6	0.5	0.0
Chiapas	70.2	69.5	57.1	56.0	29.6	29.6	12.6	13.7	0.4	0.6	0.2	0.1
Chihuahua	51.7	44.1	62.1	62.4	26.9	24.1	10.1	12.2	0.6	1.0	0.3	0.2
Distrito Federal	0.8	1.2	6.9	12.5	17.2	35.0	75.9	52.5	0.0	0.0	0.0	0.0
Durango	61.7	61.1	62.9	64.8	24.4	24.3	12.0	10.6	0.5	0.2	0.3	0.1
Guanajuato	39.6	37.5	40.9	41.9	35.6	35.3	22.0	21.7	0.9	0.8	0.6	0.3
Guerrero	52.9	46.6	69.1	60.7	18.1	22.5	10.8	14.8	0.9	1.4	1.1	0.6
Hidalgo	55.5	51.9	41.1	41.1	35.2	33.0	22.3	25.3	0.9	0.6	0.4	0.1
Jalisco	43.4	41.4	57.3	56.1	28.5	28.4	13.7	15.1	0.3	0.2	0.2	0.1
México	19.4	17.5	30.3	32.3	34.3	30.9	34.3	35.8	0.4	0.5	0.6	0.6
Michoacán	55.3	49.9	66.1	57.2	17.4	25.1	13.1	14.7	1.5	1.5	2.0	1.5
Morelos	19.0	17.7	28.9	27.5	28.3	28.0	41.7	41.8	0.0	1.6	1.1	1.1
Nayarit	50.9	47.9	47.7	47.0	33.1	35.7	18.4	17.4	0.7	0.0	0.2	0.0
Nuevo León	32.2	28.0	55.3	53.2	31.9	33.4	11.4	12.0	0.6	0.7	0.8	0.7
Oaxaca	52.2	53.5	51.3	51.3	29.3	26.4	18.8	21.8	0.3	0.4	0.2	0.0
Puebla	43.7	42.8	44.7	42.1	30.4	31.0	24.6	26.6	0.3	0.3	0.1	0.1
Queretaro	50.0	47.3	46.8	51.1	30.6	28.4	17.5	16.3	2.9	2.7	2.3	1.5
Quintana Roo	33.2	29.9	50.6	42.2	31.4	34.5	17.6	23.3	0.4	0.0	0.0	0.0
San Luis Potosí	60.4	60.1	46.9	52.2	35.2	30.1	16.9	16.3	0.7	1.1	0.3	0.3
Sinaloa	54.2	50.5	55.4	55.1	26.5	27.4	14.5	16.0	2.9	1.3	0.6	0.1
Sonora	37.3	32.0	49.9	42.1	27.4	33.0	17.8	20.9	1.5	0.9	3.5	3.1
Tabasco	56.5	57.3	35.9	34.8	38.0	38.1	23.4	23.2	2.4	3.3	0.3	0.6
Tamaulipas	49.6	44.7	56.7	55.3	31.5	31.9	11.4	12.2	0.2	0.5	0.2	0.1
Tlaxcala	26.1	24.7	35.8	47.9	46.5	31.9	16.0	20.2	1.1	0.0	0.5	0.0
Veracruz	55.5	54.4	40.5	40.6	38.9	37.2	19.0	20.6	0.9	0.9	0.7	0.7
Yucatán	35.8	33.6	54.4	51.4	27.1	24.8	18.3	23.5	0.2	0.2	0.0	0.0
Zacatecas	59.5	56.3	56.3	60.9	27.5	22.7	14.8	15.8	1.3	0.5	0.2	0.2
Nacional	46.6	44.0	52.0	50.5	29.7	29.9	16.8	18.4	0.9	0.8	0.6	0.4

Fuente: DIE/INEE. Estimaciones a partir del Sistema de Estadísticas Continuas de la DGPP/SEP, inicio de los ciclos escolares 2000/2001 y 2005/2006.



RS04-2.3

**Porcentaje de primarias multigrado según modalidad de servicio
y número de docentes, ciclos 2000/2001 y 2005/2006**

Tipos de escuelas según el número de docentes	Generales		Indígenas		Comunitarias	
	2000	2005	2000	2005	2000	2005
Unitarias	33.3	34.3	42.1	41.7	88.6	89.1
Bidocentes	39.5	38.4	35.9	34.5	10.3	9.7
Tridocentes	25.1	25.7	20.6	22.3	0.8	0.9
Tetradocentes	1.2	1.0	0.8	1.1	0.4	0.3
Pentadocentes	1.0	0.7	0.5	0.3	0.0	0.0
Total	100.0	100.0	100.0	100.0	100.0	100.0

Fuente: DIE/INEE. Estimaciones a partir del Sistema de Estadísticas Continuas de la DGPP/SEP, inicio de los ciclos escolares 2000/2001 y 2005/2006.

RS