



SEP

SECRETARÍA DE
EDUCACIÓN PÚBLICA



DIRECCIÓN GENERAL DE EVALUACIÓN DE
POLÍTICAS

Uso de los resultados de Planea Escuelas

Planea Escuelas

Uso de los resultados

Inicio > Educación Básica > Inicio

planea.sep.gov.mx/ba/



Durante los días 14 y 15 de junio de 2017 se realizará la aplicación de Planea Educación Básica 3er. grado de Secundaria a 1'269,889 alumnos correspondientes a 36,162 escuelas secundarias.

La prueba correspondiente a Planea Educación Básica 3er. grado de Secundaria se aplica con el propósito de conocer en qué medida los estudiantes logran dominar un conjunto de aprendizajes esenciales al término de la Educación Secundaria, en dos campos de formación: Lenguaje y comunicación (Comprensión Lectora) y Matemáticas.

Es importante mencionar que, aunque la prueba que se aplica en el marco de Planea se encuentra alineada a los planes y programas de estudio de educación secundaria, las comparaciones válidas de resultados son únicamente las que realiza un plantel contra sí mismo. No son válidos los comparativos entre diferentes escuelas de manera descontextualizada, ni aquellas que deriven en un juicio acerca de la calidad docente.



Resultados 2017

[Resultados Nacionales Planea en Educación Básica 2017](#)

[Por Alumno](#)

[Por Escuela](#)

[Base de datos de Escuelas](#)

[Informes de resultados 2017 para impresión](#)

[Prueba en línea 2017](#)

[Resultados anteriores](#)

Planea Escuelas

Uso de los resultados

Por Escuela



Resultados 2017

[Resultados Nacionales Planea en Educación Básica 2017](#)

[Por Alumno](#)

[Por Escuela](#)

[Base de datos de Escuelas](#)

[Informes de resultados 2017 para impresión](#)

[Prueba en línea 2017](#)

[Resultados anteriores](#)



DOCENTES Y DIRECTIVOS ESCOLARES
RESULTADOS DE LOS ALUMNOS EVALUADOS EN NUESTRA ESCUELA



Ingrese la Clave del centro de trabajo (CCT) y dé clic en el botón Cargar, a continuación seleccione el turno y dé clic en el botón CONSULTAR

Clave del centro de trabajo (CCT):

CARGAR

Turno:

CONSULTAR

Planea Escuelas

Uso de los resultados

Por Escuela

Resultados del Alumno(a) Respuestas del Alumno(a) a cada reactivo en Lenguaje y Comunicación Respuestas del Alumno(a) a cada reactivo en Matemáticas

Niveles de logro en nuestra escuela

RESULTADOS DE LOS ALUMNOS EVALUADOS EN MI ESCUELA

LENGUAJE Y COMUNICACIÓN

Porcentaje de alumnos del último grado de mi escuela, de escuelas parecidas a la nuestra y de todas las escuelas de México.

Porcentaje de alumnos en cada Nivel de Logro

	Año	I	II	III	IV	Total*
Mi Escuela	2015	35	25	17	23	100
	2017	25	35	33	7	100
Escuelas parecidas a la nuestra: *	2015	15	25	35	25	100
	2017	25	33	7	35	100
Todas las escuelas de México	2015	15	25	35	25	100
	2017	17	35	25	23	100

*2015 Escuelas parecidas a la nuestra: Privadas de Veracruz

*2017 Escuelas parecidas a la nuestra: Privadas de Veracruz

*Los porcentajes están redondeados a enteros, por lo que la suma de éstos pueden no ser 100.

		En textos informativos continuos como monografías y reportajes, textos discontinuos sencillos y textos literarios, los alumnos:	
Nivel I	COMPRESIÓN LECTORA	Extracción de información y comprensión global	Identifican su función, propósito y características textuales. Localizan y extraen información explícita en diferentes fragmentos del texto como definiciones y explicaciones. Identifican el tema central.
		Interpretación	Interpretan información evidente contenida en una gráfica en función de un texto.
		Análisis de contenido y estructura	Reconocen los elementos gráficos de los textos.

Planea Escuelas

Uso de los resultados

Por Escuela

Resultados de los alumnos evaluados en mi Escuela

Resultados de los alumnos por Aspecto Evaluado en mi Escuela en Lenguaje y Comunicación

Resultados de los alumnos por Aspecto Evaluado en mi Escuela en Matemáticas

RESULTADOS DE LOS ALUMNOS POR ASPECTO EVALUADO EN MI ESCUELA EN LENGUAJE Y COMUNICACIÓN

Dé clic en el número de reactivo para conocer el detalle de su resultado.

ASPECTO EVALUADO	REACTIVOS										
Texto Expositivo	60%	50%	60%	80%	50%	60%	80%	90%	0%	90%	
	001	002	003	004	009	028	029	030	031	032	
	20%										
	034										
Texto argumentativo	60%	30%	50%	20%	50%	70%	60%	80%	80%	20%	
	005	010	019	021	025	026	027	035	036	047	
	10%										
	049										
Texto Literario	80%	70%	40%	70%	50%	30%	70%	60%	60%	20%	
	007	011	016	017	020	022	040	042	043	050	
Manejo y construcción de la información	90%	40%	40%	50%	40%	80%	40%	90%	50%	50%	
	006	008	012	013	014	015	018	023	024	033	
	40%	30%	50%	40%	50%	70%	70%	60%			
	037	038	039	041	044	045	046	048			

75% ← Porcentaje de alumnos de la escuela que contestó correctamente

001 ← Número de reactivo

El reactivo 20 se eliminó por no contar con indicadores psicométricos adecuados.

Planea Escuelas

Uso de los resultados

Por Escuela

Para obtener información más detallada, haga clic en cada una de las pestañas.

Resultados de los alumnos evaluados en mi Escuela Resultados de los alumnos por Aspecto Evaluado en mi Escuela en Lenguaje y Comunicación

Resultados de los alumnos por Aspecto Evaluado en mi Escuela en Matemáticas

Reactivo No. 001

Lectura: Para ver la lectura asociada dé clic aquí: [■](#)

1. ¿A cuál pregunta responde el texto anterior?
 - A) ¿Qué es la huella ecológica y cómo impacta en la naturaleza?
 - B) ¿Qué recursos necesitan las plantas, los animales y el hombre para vivir?
 - C) ¿Cuáles son los recursos que consume el ser humano?
 - D) ¿Cuáles son las superficies marinas y terrestres que producen alimentos?

La respuesta correcta a este reactivo: **A**

El porcentaje de alumnos en la escuela que contestó correctamente el reactivo es: **60%**

Argumentación para la respuesta correcta:

El texto habla sobre el impacto que se deriva del uso de los diferentes recursos naturales por parte de los seres vivos y, es parte del ser humano. A dicho impacto se le denomina Huella Ecológica. La pregunta es una forma de plantear el asunto al texto.

Para regresar al tablero de preguntas dé clic [aquí](#)

REPORTE IMPRESO POR ESCUELA



Plan Nacional para la Evaluación de los Aprendizajes 2017 Tercero de Secundaria

REPORTE PARA LA COMUNIDAD ESCOLAR

Nombre de la Escuela:	ALFONSO REYES	Entidad	CIUDAD DE MÉXICO
Clave de la Escuela:	09DES4166Q	Municipio	LA MAGDALENA CONTRERAS
Turno:	VESPERTINO	Localidad	SAN BERNABE OCOTEPEC
Grado de Marginación	Media	Tipo de Escuela	General Pública

Estimado(a) Alumno, profesor, director y padre de familia:
el propósito de este reporte es presentar los resultados de los estudiantes que presentaron la prueba PLANEA y que cursaron el último grado de secundaria. Con esta información se busca orientar la reflexión sobre las distintas acciones que se pueden realizar en la escuelas para mejorar el aprendizaje de los estudiantes.

	2017	2015
Matrícula de tercer grado de la Escuela	63	64
Alumnos programados para evaluar en la escuela	40	35
Alumnos evaluados en Lenguaje y Comunicación	22	30
Alumnos evaluados en Matemáticas	21	26

¿Los alumnos evaluados son representativos de la totalidad de los estudiantes de la escuela ?

	2017	2015
¿Para Lenguaje y Comunicación?	NO	SI
¿Para Matemáticas?	NO	NO

REPORTE IMPRESO POR ESCUELA



NIVELES DE LOGRO EN NUESTRA ESCUELA

¿Cuál es el logro de los alumnos en nuestra escuela? El nivel I (los estudiantes muestran una menor cantidad de aprendizajes) es el más bajo y el nivel IV es el más alto (los estudiantes muestran una mayor cantidad de aprendizajes).

Porcentaje de alumnos del último grado de mi escuela, de escuelas parecidas a la nuestra y de todas las escuelas de México.

	Lenguaje y Comunicación						Matemáticas					
	I	II	III	IV	TOTAL**		I	II	III	IV	TOTAL**	
2015	33	60	7	0	100	Nuestra Escuela	2015	92	8	0	0	100
2017	55	41	5	0	100		2017	81	19	0	0	100
2015	26	49	19	6	100	Escuelas parecidas a la nuestra*:	2015	66	24	7	3	100
2017	32	43	18	7	100		2017	67	22	8	4	100
2015	29	46	18	6	100	Todas las escuelas de México	2015	65	24	8	3	100
2017	34	40	18	8	100		2017	65	22	9	5	100

*2015: Generales públicas de Distrito Federal en localidades de media marginación

**2017: Generales públicas en el país en localidades de media marginación

**Los porcentajes están redondeados a enteros, por lo que la suma de éstos puede no ser 100.

REPORTE IMPRESO POR ESCUELA



PORCENTAJE DE ALUMNOS POR NIVEL DE LOGRO EN NUESTRA ESCUELA Y LO QUE LOS ALUMNOS SON CAPACES DE HACER EN LENGUAJE Y COMUNICACIÓN.				
Nivel de logro	Porcentaje	¿Que mostraron que pueden hacer los alumnos que se encuentran en cada nivel de logro?		
I	55	En textos informativos continuos como monografías y reportajes, textos discontinuos sencillos y textos literarios, los alumnos:		
		COMPRESIÓN LECTORA	Extracción de información y comprensión global	Identifican su función, propósito y características textuales. Localizan y extraen información explícita en diferentes fragmentos del texto como definiciones y explicaciones. Identifican el tema central
			Interpretación	Interpretan información evidente contenida en una gráfica en función de un texto.
			Análisis de contenido y estructura	Reconocen los elementos gráficos de los textos.
		REFLEXIÓN SOBRE LA LENGUA	Reflexión semántica y morfosintáctica	Identifican diálogos rimados. Identifican el uso y la función de oraciones subordinadas. Reconocen la función de algunos recursos lingüísticos empleados en anuncios.
II	41	En textos informativos continuos y discontinuos, instruccionales, argumentativos sencillos y literarios (como cuentos y poemas), los alumnos:		
		COMPRESIÓN LECTORA	Extracción de información y comprensión global	Distinguen su función, propósito y características textuales. Relacionan información explícita que se encuentra en diferentes secciones. Identifican oraciones temáticas y las ideas principales. Identifican la secuencia narrativa de un cuento como la trama y el conflicto.
			Interpretación	Interpretan información que complementa el sentido de un texto. Relacionan información textual y gráfica para interpretar gráficas y encuestas. Identifican la congruencia entre personajes y sus discursos.
			Análisis de contenido y estructura	Identifican la función de los elementos gráficos en un texto. Identifican la estructura general de un texto informativo. Identifican las características físicas y el conflicto principal de personajes en textos narrativos para su adaptación.. Identifican información específica como argumentos con su justificación.
		REFLEXIÓN SOBRE LA LENGUA	Reflexión semántica y morfosintáctica	Reconocen la riqueza lingüística e intercultural de México. Evalúan la pertinencia del propósito y el destinatario de una situación comunicativa. Relacionan opiniones con las justificaciones implícitas que las fundamentan.
III	5	En textos informativos continuos y discontinuos, instruccionales, literarios, dramáticos y argumentativos, los alumnos:		
		COMPRESIÓN LECTORA	Extracción de información y comprensión global	Analizan su función, propósito y características textuales. Identifican el contenido temático e información implícita y explícita; así como semejanzas y diferencias entre textos de un mismo tipo. Sintetizan las ideas principales y discriminan información relevante en prólogos y entrevistas.
			Interpretación	Infieren la intención de la información que aparece en un texto. Relacionan información textual y gráfica implícita para interpretar y construir gráficas y encuestas. Distinguen ambientes e interpretan acciones de personajes en obras de teatro.
	Vinculan información entre un texto y su recurso gráfico para establecer relaciones. Reconocen la			

REPORTE IMPRESO POR ESCUELA



PORCENTAJE DE ALUMNOS POR NIVEL DE LOGRO EN NUESTRA ESCUELA Y LO QUE LOS ALUMNOS SON CAPACES DE HACER EN MATEMÁTICAS.			
Nivel de logro	Porcentaje	¿Que mostraron que pueden hacer los alumnos que se encuentran en cada nivel de logro?	
I	81	Sentido numérico y pensamiento algebraico	Los alumnos traducen al lenguaje algebraico una situación que se modela con una ecuación lineal.
		Forma, espacio y medida	Los alumnos resuelven problemas que implican comparar el volumen de cilindros de manera visual.
		Manejo de la información	Los alumnos resuelven problemas que implican estrategias de conteo básicas (representación gráfica).
II	19	Sentido numérico y pensamiento algebraico	Los alumnos resuelven problemas con números decimales, de raíz cuadrada y de máximo común divisor.
		Forma, espacio y medida	Los alumnos reconocen las relaciones de los ángulos que se forman entre paralelas cortadas por una transversal, el desarrollo plano de cilindros y las secciones que se generan al cortar un cono. También calculan el volumen de prismas rectos.
		Manejo de la información	Los alumnos reconocen y expresan, de diferentes formas, relaciones de proporcionalidad directa e inversa entre dos conjuntos de cantidades, resuelven problemas de cálculo de porcentaje, e identifican la razón de cambio en una gráfica lineal.
III	0	Sentido numérico y pensamiento algebraico	Los alumnos resuelven problemas con números fraccionarios (aditivos con denominadores múltiples y de multiplicación), con signo o potencias de números naturales. Suman o restan expresiones algebraicas e identifican la ecuación cuadrática o el sistema de ecuaciones que modelan una situación.
		Forma, espacio y medida	Los alumnos resuelven problemas que implican el teorema de Pitágoras, propiedades de los ángulos en círculos o triángulos y relaciones de semejanza de triángulos. Utilizan la imaginación espacial para reconocer el desarrollo plano de conos y la generación de sólidos de revolución y calculan el área de figuras compuestas.
		Manejo de la información	Los alumnos resuelven problemas de proporcionalidad que implican reparto, aplicación de factores sucesivos y múltiples, así como del cálculo de la tasa de porcentaje. Identifican la representación gráfica formada por segmentos de rectas que corresponde a un fenómeno y la representación algebraica de una función lineal.
IV	0	Sentido numérico y pensamiento algebraico	Los alumnos resuelven problemas que combinan números fraccionarios y decimales y el uso de notación científica. Multiplican expresiones algebraicas, calculan términos de sucesiones y resuelven problemas que implican una ecuación lineal, cuadrática o sistema de ecuaciones.
		Forma, espacio y medida	Los alumnos resuelven problemas de transformación de figuras, propiedades de los ángulos de polígonos, mediatrices, bisectrices y razones trigonométricas. Calculan el área de sectores circulares y coronas, así como el volumen de cilindros y conos.
		Manejo de la información	Los alumnos resuelven problemas que implican estrategias de conteo, cálculo de la probabilidad de un evento simple o abstracción de información de tablas y gráficas estadísticas. También identifican la representación gráfica formada por segmentos de rectas y curvas que corresponde a un fenómeno.

Información para directivos y sociedad en general

Resultados 2016

- [Difusión de resultados](#)
- [PLANEA en Educación Media Superior 2016](#)
- [Por alumno](#)
- [Por escuela](#)
- [Otros criterios de consulta](#)
- [Base de datos completa](#)
- [Estadísticas](#)
- [Informes de resultados](#)



Consulta para Ordenamiento de Escuelas por Nivel de Logro

Seleccione uno o varios criterios de búsqueda y de ordenamiento (de mayor a menor), enseguida oprima el botón **Consultar**.

*Campos Obligatorios

Entidad*	Municipio	Localidad
GUANAJUATO	LEON	TODAS LAS LOCALIDADES
Subsistemas	Grado de Marginación	Ordenamiento
CONALEP	TODOS LOS GRADOS DE MARGINACIÓN	I-MATEMÁTICAS
		NOMBRE DE LA ESCUELA
		I-COMUNICACIÓN
		II-COMUNICACIÓN
		III-COMUNICACIÓN
		IV-COMUNICACIÓN
		I-MATEMÁTICAS
		II-MATEMÁTICAS
		III-MATEMÁTICAS
		IV-MATEMÁTICAS

CONSULTAR

Uso de los resultados

Informe para autoridades educativas estatales y federales

Aportar a las autoridades educativas información relevante para el monitoreo, la planeación, programación y operación del sistema educativo y sus centros escolares.



USO DE RESULTADOS DEL
PLANEA EDUCACIÓN
MEDIA SUPERIOR

AGUASCALIENTES

Noviembre, 2017



Uso de Resultados del
PLANEA Educación
Media Superior

Noviembre, 2017



Uso de Resultados del
PLANEA
Educación Básica

Secundaria
2015-2017
Baja California

Mayo, 2018



Uso de Resultados del
PLANEA
Educación Básica

Secundaria
2015-2017
Nacional

Marzo, 2018

Uso de los resultados

Informe para autoridades educativas estatales y federales

Los resultados se presentan en tres niveles de análisis:

- Resultados de Nivel de Logro por entidad federativa.
- Resultados de Equidad en el Sistema Educativo.
- Resultados por Unidad de Análisis.

Para cada uno de estos niveles se presenta:

- Una descripción de la información.
- Se muestra un breve análisis de los datos.
- Se sugieren algunas acciones para la interpretación y uso de los resultados.

Uso de los resultados

Informe para autoridades educativas estatales y federales

Aguascalientes

PLANEA 2017

Educación Básica – Secundaria

Identificación de escuelas en la entidad, municipio o zona escolar con 50% o más alumnos en el Nivel de Logro I

Secundaria

Lenguaje y Comunicación (32 de 284)

Núm.	Tipo de escuela	Clave de la escuela	Turno	Nombre del municipio	Alumnos		Porcentaje de alumnos por nivel de logro			
					Programados	Evaluados	I	II	III	IV
1	TELESECUNDARIA	01DTV0089O	COMPLETO	CALVILLO	11	10	100.0	0.0	0.0	0.0
2	TELESECUNDARIA	01DTV0092B	MATUTINO	CALVILLO	9	7	100.0	0.0	0.0	0.0
3	TELESECUNDARIA	01DTV0056X	COMPLETO	RINCON DE ROMOS	24	23	87.0	13.0	0.0	0.0
4	TELESECUNDARIA	01DTV0120H	MATUTINO	ASIENTOS	8	7	85.7	14.3	0.0	0.0
5	TELESECUNDARIA	01DTV0117U	COMPLETO	ASIENTOS	13	13	84.6	15.4	0.0	0.0
6	TELESECUNDARIA	01DTV0038H	VESPERTINO	RINCON DE ROMOS	22	20	70.0	30.0	0.0	0.0
7	TELESECUNDARIA	01DTV0101T	COMPLETO	AGUASCALIENTES	12	10	70.0	30.0	0.0	0.0
8	TELESECUNDARIA	01DTV0153Z	MATUTINO	TEPEZALA	17	16	68.8	31.3	0.0	0.0
9	TELESECUNDARIA	01DTV0151A	COMPLETO	SAN JOSE DE GRACIA	4	3	66.7	33.3	0.0	0.0
10	TELESECUNDARIA	01DTV0050C	COMPLETO	AGUASCALIENTES	8	6	66.7	16.7	16.7	0.0

Uso de los resultados

Informe para autoridades educativas estatales y federales

Aguascalientes

PLANEA 2017

Educación Básica – Primaria

Análisis de resultados de escuelas por Zona Escolar

Primaria

Lenguaje y Comunicación (Zona Escolar 01)

Núm.	Tipo de escuela	Clave de la escuela	Turno	Nombre del municipio	Alumnos		Porcentaje de alumnos por nivel de logro			
					Programados	Evalutados	I	II	III	IV
1	GENERAL	01DPR0448L	COMPLETO	AGUASCALIENTES	80	78	25.6	38.5	25.6	10.3
2	GENERAL	01DPR0362F	COMPLETO	AGUASCALIENTES	71	71	14.1	31.0	45.1	9.9
3	GENERAL	01DPR0606K	COMPLETO	AGUASCALIENTES	33	32	37.5	34.4	18.8	9.4
4	GENERAL	01DPR0403P	MATUTINO	AGUASCALIENTES	72	66	15.2	54.5	21.2	9.1
5	GENERAL	01DPR0139G	COMPLETO	AGUASCALIENTES	80	78	17.9	37.2	35.9	9.0
6	PRIVADA	01PPR0006V	MATUTINO	AGUASCALIENTES	50	49	18.4	38.8	36.7	6.1
7	GENERAL	01DPR0124E	COMPLETO	AGUASCALIENTES	38	38	31.6	36.8	26.3	5.3
8	GENERAL	01DPR0363E	COMPLETO	AGUASCALIENTES	35	34	52.9	29.4	14.7	2.9
9	PRIVADA	01PPR0085Y	MATUTINO	AGUASCALIENTES	3	3	0.0	33.3	66.7	0.0
10	GENERAL	01DPR0496V	VESPERTINO	AGUASCALIENTES	33	32	62.5	31.3	6.3	0.0

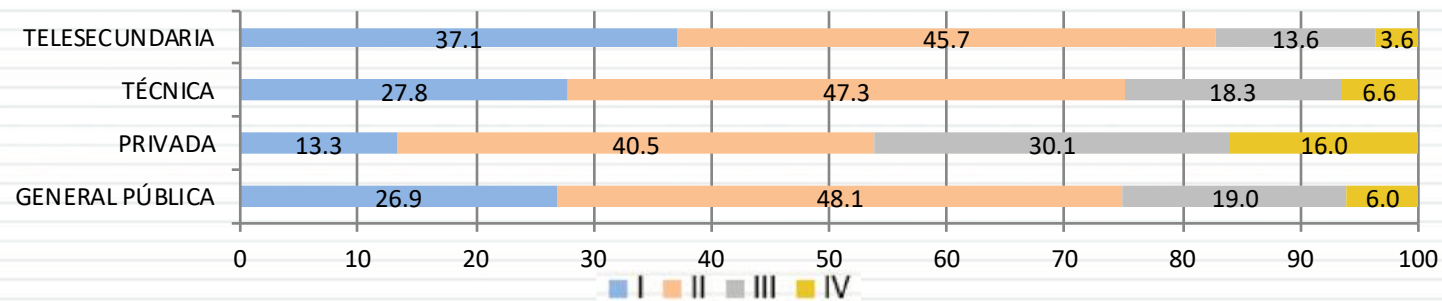
Uso de los resultados

Informe para autoridades educativas estatales y federales

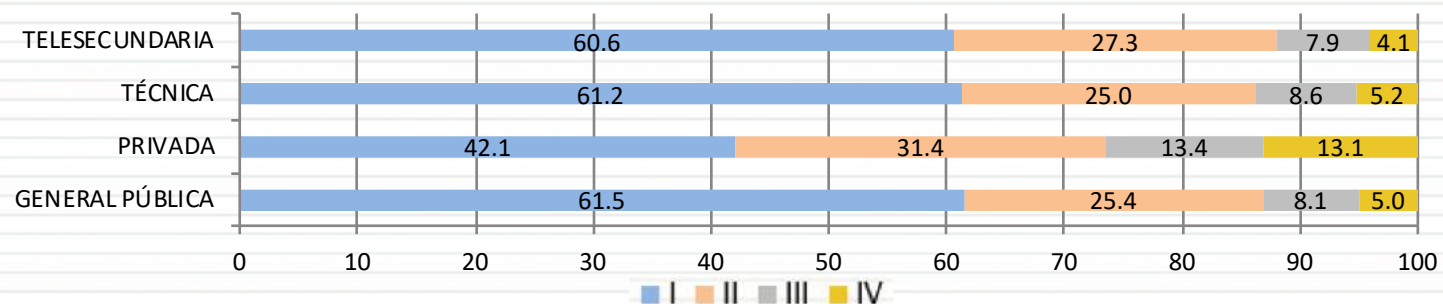
Resultados de equidad

Se presentan gráficas de resultados por tipo de escuela, por género y nivel de marginación en cada área de competencia.

Aguascalientes Educación Básica 2017 - Secundaria Lenguaje y Comunicación



Matemáticas



Uso de los resultados

Informe para autoridades educativas estatales y federales

Tlaxcala

PLANEA 2017

Educación Básica – Primaria

Matemáticas

Análisis de resultados por aspecto evaluado en porcentaje de aciertos

Tipo de escuela	Entidad/Nacional	Aspectos								
		GLOBAL	Números y sistemas de numeración	Problemas aditivos	Problemas multiplicativos	Figuras y cuerpos	Medida	Ubicación espacial	Proporcionalidad y funciones	Análisis y representación de datos
Global	Tlaxcala	49.5	50.6	51.8	43.5	59.0	45.5	51.4	55.6	46.7
	Nacional	49.4	51.0	52.1	43.6	56.6	44.9	52.1	55.9	46.9
General	Tlaxcala	48.9	49.6	51.1	42.8	58.6	45.2	50.7	54.9	46.2
	Nacional	48.4	49.7	51.0	42.5	55.5	44.0	51.4	54.8	46.0
Privada	Tlaxcala	56.4	61.6	59.4	50.4	63.9	49.0	57.4	64.1	52.2
	Nacional	61.0	65.9	64.6	54.1	68.2	54.6	60.4	67.5	58.0
Indígena	Tlaxcala	50.0	49.3	53.9	45.2	59.0	46.3	55.7	53.8	48.1
	Nacional	45.2	44.7	47.2	41.1	52.5	42.6	48.1	50.4	41.6
Comunitaria	Tlaxcala	50.4	49.9	49.0	46.9	56.8	48.8	55.1	56.6	45.2
	Nacional	44.3	41.8	46.4	40.6	53.2	42.1	40.3	53.1	38.7

Uso de resultados



Tlaxcala

PLANEA 2017

Educación Básica – Secundaria

Lenguaje y Comunicación

Análisis de resultados por aspecto evaluado en porcentaje de aciertos

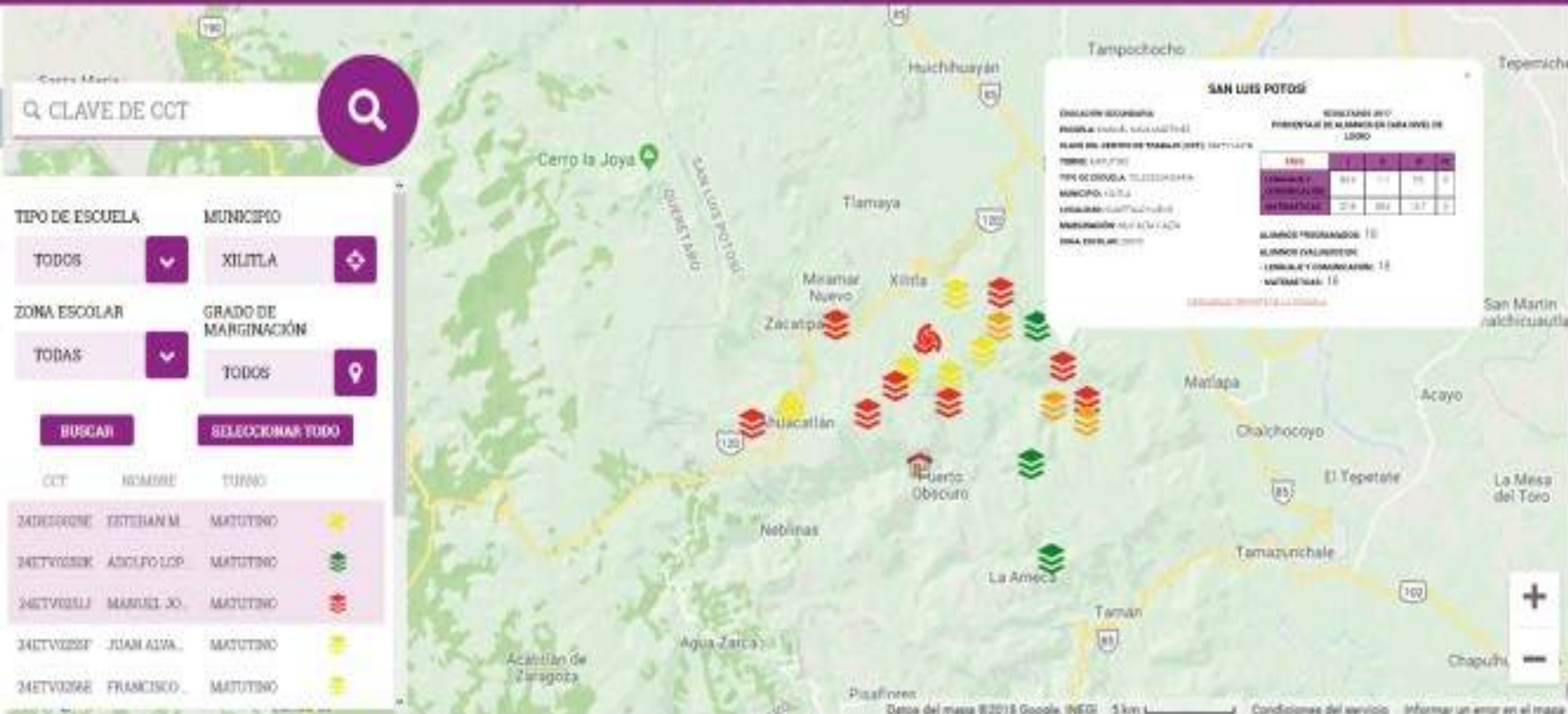
Tipo de escuela	Entidad/Nacional	Aspectos								
		GLOBAL	Análisis del contenido y la estructura	Desarrollo de una comprensión global	Evaluación crítica del texto	Extracción de información	Desarrollo de una interpretación	Reflexión semántica	Reflexión sintáctica y morfosintáctica	Conocimiento de fuentes de información
Global	Tlaxcala	51.9	57.4	54.2	46.9	34.6	52.8	42.0	59.7	63.7
	Nacional	54.0	59.5	55.3	49.5	36.7	54.5	45.8	62.5	62.5
General	Tlaxcala	51.3	57.0	54.0	46.0	33.3	51.5	41.2	58.3	63.8
	Nacional	53.2	58.8	54.7	48.8	34.8	53.6	44.8	61.4	62.9
Técnica	Tlaxcala	51.7	57.4	53.6	46.8	33.0	52.5	41.4	60.0	65.5
	Nacional	53.2	58.7	54.7	48.7	34.8	53.5	44.7	61.9	62.8
Privada	Tlaxcala	60.4	67.1	61.1	56.5	36.8	61.6	48.3	67.2	80.7
	Nacional	61.6	68.9	60.7	57.3	44.0	63.0	52.0	70.1	76.7
Telesecundaria	Tlaxcala	51.1	55.8	53.5	46.1	38.5	53.2	42.3	59.7	56.7
	Nacional	53.1	57.6	55.1	48.4	39.7	53.8	46.7	62.3	54.8
Comunitaria	Tlaxcala	49.1	52.3	50.2	46.2	43.3	46.1	44.9	52.6	59.8
	Nacional	47.3	51.0	50.8	41.5	40.2	47.8	41.2	55.7	48.8

Uso de Resultados (Por liberarse)



SAN LUIS POTOSÍ

SELECCIONAR



PLANEA 2017

EDUCACIÓN SECUNDARIA

RESULTADOS POR ESCUELA

HIDALGO

DATOS GENERALES DE LA ESCUELA

Nombre de la escuela: TELESECUNDARIA 390
Clave del Centro de Trabajo (CCT): 13DTV0332P
Turno: MATUTINO
Tipo de escuela: Telesecundaria
Municipio: Tulancingo de Bravo
Localidad: Tulancingo
Zona escolar:

Alumnos evaluados		Porcentaje de alumnos evaluados	
Lenguaje y Comunicación	Matemáticas	Lenguaje y Comunicación	Matemáticas
69	68	86.3 %	85 %

02 RESULTADOS HISTÓRICOS DE LA ESCUELA

Distribución porcentual de alumnos en cada Nivel de Logro

13DTV0332P

En este reporte, los resultados se presentan de acuerdo a la forma de aplicación de la prueba Planea Educación Secundaria.

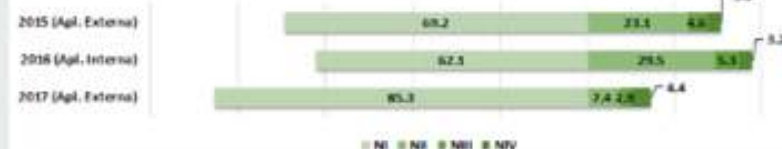
- En la aplicación interna participa la totalidad de los alumnos que estén cursando el grado evaluado. Los docentes de la escuela son los que aplican y califican las pruebas de acuerdo a las normas operativas.
- En la aplicación externa participa una muestra de alumnos del grado evaluado. Las pruebas son aplicadas y calificadas por personal externo al que labora en la escuela.

LENGUAJE Y COMUNICACIÓN



NI: dominio insuficiente NE: dominio básico NIII: dominio satisfactorio NIIV: dominio sobresaliente

MATEMÁTICAS



NI: dominio insuficiente NE: dominio básico NIII: dominio satisfactorio NIIV: dominio sobresaliente

NI: dominio insuficiente NE: dominio básico NIII: dominio satisfactorio NIIV: dominio sobresaliente

03 TENDENCIA DE LOS RESULTADOS DE LA ESCUELA

13DTV0332P

LENGUAJE Y COMUNICACIÓN					
TIPO DE APLICACIÓN	CICLO ESCOLAR	PORCENTAJE DE ALUMNOS EN CADA NIVEL DE LOGRO			
		NI	NII	NIII	NIV
Externa	2015-2016	28.6	42.9	25.7	2.9
Interna	2016-2017	19.4	62.4	14	4.3
Externa	2017-2018	39.1	42.0	11.6	7.2
META DE MEJORA	2019-2020				
META DE MEJORA	2020-2021				

MATEMÁTICAS					
TIPO DE APLICACIÓN	CICLO ESCOLAR	PORCENTAJE DE ALUMNOS EN CADA NIVEL DE LOGRO			
		NI	NII	NIII	NIV
Externa	2015-2016	69.2	23.1	4.6	3.1
Interna	2016-2017	62.1	29.5	5.3	3.2
Externa	2017-2018	85.3	7.4	2.9	4.4
META DE MEJORA	2019-2020				
META DE MEJORA	2020-2021				

Se sugiere que el Consejo Técnico Escolar se reúna para definir las metas de mejora del ciclo escolar 2019-2020, e incluso las del ciclo 2020-2021, tanto para Lenguaje y Comunicación como para Matemáticas.

En su página web, la SEP pondrá a disposición de las escuelas, una versión de la prueba Planea para realizar la aplicación interna con el fin de dar seguimiento a los resultados obtenidos y conocer en qué medida se logran las metas establecidas.

www.dgep.sep.gob.mx/pruebaplanea
www.dgep.sep.gob.mx/manual_para_la_aplicacion.pdf

04 RECOMENDACIONES PARA CONTRIBUIR A LA MEJORA EDUCATIVA

Un paso esencial para la mejora del logro educativo, es el planteamiento de metas y compromisos que orienten a la comunidad escolar a dirigir sus esfuerzos hacia la disminución del porcentaje de alumnos en los niveles más bajos (I y II) y brindar las mismas oportunidades de aprendizaje a todos los estudiantes.

Para contribuir con los esfuerzos de la comunidad escolar en la definición de metas y acciones de mejora, la SEP pone a su disposición la siguiente información:

AUTOEVALUACIÓN ESCOLAR

Características e instrumentos de modelos de Autoevaluación escolar como herramientas para la mejora continua.

Disponible en
www.dgpep.sep.gob.mx/autoevaluacionescolar.aspx

ACCIONES DE MEJORA EDUCATIVA

Factores de éxito asociados al logro de los aprendizajes como sugerencia para orientar la definición de las acciones de mejora en las escuelas.

Disponible en
www.dgpep.sep.gob.mx/accionesdemejora.aspx

METAS Y COMPROMISOS DE MEJORA EDUCATIVA

Formato para el registro de metas de mejora y compromisos que adquirirá la comunidad escolar para 2018, como propuesta de seguimiento para ser llenado por el Consejo Técnico Escolar.

Disponible en
www.dgpep.sep.gob.mx/metasycompromisos.pdf